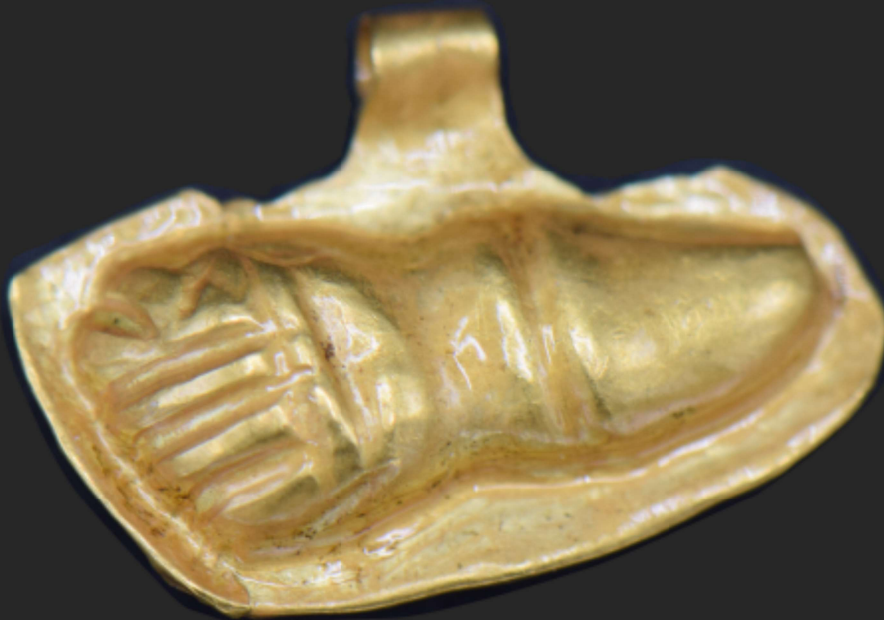


NUEVAS COLECCIONES
AMULETOS EN LAS COLECCIONES
DEL MUSEO IBERO



10 DE JUNIO - 10 DE SEPTIEMBRE

NUEVAS COLECCIONES: AMULETOS EN LAS COLECCIONES DEL MUSEO IBERO.

Organiza Consejería de Cultura y Patrimonio Histórico, Museo Ibero.
MUSEO IBERO 10 de junio a 10 de septiembre 2022.

El Museo Ibero tiene en su extensa colección numerosos elementos que, por su cronología, no van a estar presentes en la futura exposición permanente. Son, sin embargo, objetos que pueden tener un gran valor para conocer aspectos muy concretos de las culturas antiguas, y en este caso en concreto, sobre la religiosidad popular y sobre creencias externas a la religión oficial, pero fuertemente arraigadas entre la gente a lo largo de la historia.

En este año 2022 la primera de las muestras se centrará en los amuletos. El Museo Ibero cuenta con una amplia representación de amuletos procedentes de hallazgos en tumbas iberas y romanas, así como de zonas con restos medievales, tanto árabes como cristianos.

De este conjunto, se han seleccionado un total de 35 piezas entre las que destacan "bullas" y "lunulas" romanas, cartelas enrolladas y árabes y manos de Fátima, todas ellas de época medieval.

AMULETOS EN LAS COLECCIONES DEL MUSEO IBERO.

Consejería de Cultura y Patrimonio Histórico. Junta de Andalucía.

Consejera de Cultura : Patricia del Pozo Fernández .

Delegado Territorial en Jaén de la Consejería

de Cultura y Patrimonio Histórico: Jesús Manuel Estrella Martínez.

Comisaria y Coordinación: Concepción Choclán Sabina.

Textos : Beatriz Rodríguez López y Concepción Choclán Sabina.

Fotografías: José Torres Escobar.



AMULETOS EN PASTA DE VÍDRIO

En las tumbas iberas y, posteriormente en las romanas, se depositaron entre los ajuares, pequeños objetos, amuletos con formas y materiales diversas. Entre ellos se encuentran pequeñas figuras grotescas, de animales y escarabeos (piedra o vidrio con forma de escarabajo) que en Egipto eran amuletos de vida y poder. Protegían contra el mal a la vez que aseguraba a quien lo llevaba la resurrección tras su muerte.

Siglos IV a.C. - I d.C.

1- Anillo/Colgante amuleto con representación de rana. Presenta una fisionomía que lo asemeja a los escarabeos feno-púnicos.
 Nº inventario B10-001/3.
 Ategua ,Córdoba.
 Longitud 1,26 cm, Anchura 1,03 cm. Grosor 0,76 cm.

2 - Anillo con escarabeo.
 Nº inventario: D04-013/18.
 Puente Genil, Córdoba.
 Longitud 1,7 cm, Anchura 1,05 cm. Grosor 0,5 cm.

3 - Amuleto para ser colgado con la representación del dios PtahPateco. Se trata de un enano de la iconografía egipcia. Su representación es de una divinidad monstruosa, con cabeza pelada en la parte superior, está deforme, aplanada y lleva una trenza o coleta de pelo que cuelga a un lado de su hombro. El vientre es abultado, los brazos y las piernas cortas y arqueadas.
 Nº inventario B10-001/2.
 Ategua, Córdoba.
 Altura 3,36 cm, Anchura 1,33 cm., Grosor 0,75 cm.



COLGANTES DE BRONCE EN FORMA DE BELLOTA.

Los colgantes con forma de bellota se encuentran en todo el Mediterráneo. Son frecuentes en las tumbas iberas en bronce o plata aunque también se encuentran en el ámbito romano. Son un símbolo de fertilidad y vida aunque no podemos asegurar que fueran considerados como amuletos de protección.

Siglos VII a.C. y II d.C.

1- Nº inventario T04-007/84.

La Mesa del Castillo, Manzanilla , (Huelva)

Altura 3,5 cm, Anchura 1,15 cm, Grosor 1,1 cm.

2- Nº inventario E14-001/18

Ategua, Córdoba.

Altura 2,8 cm, Anchura 0,8 cm. Grosor 0,65 cm.

COLGANTE DE AZABACHE

A muchas piedras se les ha conferido poderes sanadores y, con esa función, eran engarzadas. Con ellas se protegía a las personas que las portaban y con ellas eran enterradas.

Siglo I-IV d.C.

Colgante de azabache que conserva parte de la anilla de sustentación.

Nº inventario C09-007/3.

Alcolea del Río, Sevilla.

Altura 1,39 cm, Anchura 1,16 cm. Grosor 0,3 cm.



BULLAS Y LUNULAS.

S. I a.C.-II d.C.

Las bullas son colgantes huecos que llevaban dentro un amuleto como pequeñas piedras, sustancias sanadoras o símbolos diversos. En época romana se solía poner a los niños libres alrededor del cuello para protegerlos contra los malos espíritus.

Las lúnulas, colgante en forma de media luna, se suele atribuir su uso a la protección de las niñas y a las madres. Se les daba tras el nacimiento y se les retiraba, aunque no siempre, tras el matrimonio.



1- Bulla en forma de fascinus, en oro, con representación de falo y de higa.
Nº de inventario B04-001/8.
Alcalá de Guadaira, Sevilla.
Longitud 1,42 cm. Altura 0,97 cm. Grosor 0,4 cm.

2- Bulla esférica en oro.
Nº inventario C02-001/15.
Lora del Río, Sevilla.
Diámetro 2,25 cm. Altura 2,82 cm. Grosor 1,45 cm.

1- Lúnula en oro.
Nº inventario B07-005/16.
Mesas de Luque, Córdoba.
Diámetro 1,62 cm. Altura 2,04 cm.

2- Lúnula de plata.
Nº inventario B07-005/19.
Mesas de Luque, Córdoba.
Diámetro 1,68 cm. Altura 1,68 cm.





HIGAS EN PLATA Y AZABACHE

Siglos I a.C. - II d.C.

La "higa" (fica, mano in fica), define al gesto de meter el dedo pulgar entre el índice y el medio manteniendo el puño cerrado. El gesto, y amuletos imitándolo, era empleado para alejar el mal de ojo y cualquier otro mal en diversas culturas del Mediterráneo.

1- Higa de plata.

Nº inventario C15-009/43.

Lora del Río, Sevilla.

Altura 1,17 cm. Anchura 0,5 cm. Grosor 0,27 cm.

3- Fragmento de higa en azabache.

Nº inventario D06-023/1.

Alcolea del Río, Sevilla.

Altura 2,95 cm. Anchura 1,45 cm. Grosor 0,75 cm.

2- Colgante con forma de higa, en plata.

Nº inventario B35-005/2.

Lora del Río, Sevilla.

Altura 1,84 cm. Anchura 0,4 cm. Grosor 0,25 cm.



AMULETOS FASCINUS.

En el ámbito romano abundaban los amuletos *fascinus*. Representaban el sexo masculino en unos casos, y la unión de los sexos masculino y femenino; en otros. En un extremo del amuleto se presenta la *higa*, símbolo femenino (el dedo pulgar entre los dedos corazón e índice), y en el otro extremo el falo, símbolo masculino. Esta mezcla se consideraba fea e impúdica y, por ello, espantaba a quien miraba el amuleto y evitaba el mal de ojo.

Amuletos fálicos "fascinus" en bronce.
Siglos I a.C. -II d.C.

1- N° Inventario B03-002/4.
Andújar, Jaén.
Altura 5,47 cm. Anchura 7,12 cm.

2- N° inventario B14-006/1.
Fuerte del Rey, Jaén.
Altura 5 cm. Anchura 3,42 cm.

3- N° inventario B14-011/25.
Bailen, Jaén.
Altura 1,66 cm. Anchura 3,15 cm. Grosor 1,1 cm.



AMULETOS FÁLICOS EN HUESO Y CORNALINA

Siglos I a.c. -II d.C.

Los fascinus no sólo se realizaban en metal (bronce, plata y oro), también en materiales muy diversos como madera, hueso, coral o piedra. Todos ellos tenían como objetivo proteger a quien los portaba contra el mal de ojo.

1- Amuleto fálico de hueso con perforación central circular, con líneas incisas que marcan los rasgos.
B23-004/13.

Alcalá de Guadaíra, Sevilla.

Longitud 4,41 cm., Altura 1,6 cm. Grosor 0,9 cm.

2- Amuleto fálico con orificio superior para ser utilizado como colgante y en el que se representa la higa y el falo.

B10-001/1.

Ategua, Córdoba.

Longitud 4,25 cm., Altura 3 cm. Grosor 0,56 cm.

3- Amuleto fálico en hueso que conserva la higa y el glande, tiene un orificio central para ser cogido.
Hueso.

Nº inventario E26-013/7.

Ategua, Córdoba.

Longitud 4,43 cm., Altura 1,74 cm. Grosor 0,8 cm.

4- Amuleto de hueso con perforación longitudinal. En uno de sus extremos se encuentra tallada una higa, mientras que en el opuesto se ha representado una faz humana.
C17-016/8.

Lora del Río, Sevilla.

Longitud 4,54 cm., Altura 2 cm. Grosor 0,88 cm.

5- Colgante de coral que podría representar dos falos esquematizados.

B24-016/1.

Alcolea del Río, Sevilla.

Longitud 2,24 cm. Grosor 0,55 cm.



Amuletos de plomo islámicos imitación de monedas y tipo medalla.

En el mundo religioso islámico medieval, se utilizaron de forma frecuente los amuletos y talismanes como forma de protección. Entre los más utilizados están aquellos que imitan monedas y contaban habitualmente con anillas de sujeción y los que se asemejan a medallas.

S. XII-XIV

1- Amuleto tipo medalla con anilla para colgar. Presenta inscripción con caracteres ilegibles por ambas caras.

Nº inventario: R06-044/48

Alcolea del Río, Sevilla.

Anchura 1,85 cm., Altura 1 cm. Grosor 0,18 cm.

2- Medalla/amuleto de plomo circular con anilla superior. Presenta en ambas caras una especie de semicírculo.

Nº inventario: C04-022/1.

Lora del Río, Sevilla.

Diámetro 1,6 cm., Altura 2,12 cm. Grosor 0,2 cm.

3- Colgante -amuleto de plomo de forma circular decorado con motivos radiales de hojas vegetales.

Nº inventario: C20-016/20.

Herrera, Sevilla.

Diámetro 2,5 cm., Altura 3,07 cm. Grosor 0,51 cm.

4- Placa circular de plomo decorada por las dos caras. Es una decoración dividida en espacios o calles. En ellas aparece decoración vegetal.

Nº inventario: D01-009/1.

Lora del Río, Sevilla.

Diámetro 2,3 cm., Grosor 0,14 cm.



Amuletos islámicos en plomo tipo cajita.

Algunos de los más populares amuletos islámicos son los que imitan cajitas. Los forman láminas de plomo dobladas para forar cajas huecas cuadradas o en forma de pequeños toneles exagonales, en los que se introducían diversos elementos y papeles con oraciones. Se sujetaban mediante unas anillas.

Suelen tener inscripciones epigráficas y decoración geométrica o vegetal.

Siglos XII-XIII.

1- Colgante -amuleto de caja en forma cuadrangular con inscripciones por ambas caras de caracteres árabes.

Nº inventario: C20-016/17

Herrera, Sevilla.

Longitud 2,96 cm., Altura 3 cm. Grosor 0,77 cm.

2- Amuleto tipo cartucho con epigrafía árabe.

Nº inventario: S02-036/3.

Villanueva del Río y Minas, Sevilla.

Longitud 2,92 cm., Altura 2,74 cm. Grosor 0,65 cm.

3- Amuleto/cartucho de plomo de forma rectangular con dos anillas en la zona superior.

Presenta en sus dos caras indicios de decoración.

Nº inventario: T10-087/74.

Écija, Sevilla.

Anchura 2,73 cm., Altura 3,19 cm. Grosor 0,82 cm.

4- Colgante -amuleto de plomo de forma cilíndrica hueca, con un extremo cerrado, con inscripciones por ambas caras de caracteres árabes.

Nº inventario: C20-016/15.

Herrera, Sevilla.

Longitud 2,77 cm., Altura 2,23 cm. Grosor 1,13 cm.



AMULETO ISLÁMICO PARA COLGAR.

Siglos XII-XIV.

Algunos de los amuletos islámicos podían ser simples láminas rectangulares con inscripciones y decoración en ambas caras. En una de ellas se suelen inscribir pentáculos u otros motivos, y en la otra cara aparece una inscripción, habitualmente una oración.

Este amuleto (anverso y reverso) cuenta con dos anillas deformadas para colgar, con representación por una de las caras de estrella de cinco puntas y por la otra inscripción con caracteres árabes en cinco líneas de escritura, enmarcadas por orla.

Nº inventario C05-013/701.

Carmona, Sevilla.

Anchura 2,33 cm., Altura 3,35 cm. Grosor 0,22 cm.

MANO DE FÁTIMA EN PLATA.

Siglo XII-XX.

La mano de Fátima es un símbolo común en todo el Mediterráneo. Para los fenicios y egipcios protegía del mal de ojo, y entre los judíos, púnicos y romanos, ahuyentaba a los espíritus malignos.

En la simbología islámica la mano de Fátima (*khamsa*) puede representar el acto de las cinco oraciones diarias, pero también el gesto de recitar la fórmula *hamsa fi'ayni-k* (cinco en tu ojo) contra la persona que te "hace mal de ojo".



Nº inventario B35-018/65.

Villanueva de la Serena, Badajóz.

Anchura 1,41 cm., Altura 2 cm. Grosor 0,06 cm



AMULETOS DE PLOMO ISLÁMICOS EN FORMA DE RECIPIENTE

S. XII- XIV

Entre los amuletos islámicos en plomo los hay con forma de recipientes, de ánfora en hueco, con asas que servirían para colgarlos. En algunos casos tenían en su interior productos sanadores.

1- Amuleto de plomo en forma de cantimplora con decoración de una roseta multipétala en una de sus caras y de estrella con roseta central en la opuesta.

Nº inventario C02-009/1.

Palma del Río, Sevilla.

Anchura 2,8 cm., Altura 3,3 cm, Grosor 0,65 cm.

2- Pequeña bolsita de plomo formada por dos valvas, con asa y aspa en ambas caras.

Nº inventario T12-023/55.

Botija, Cáceres.

Anchura 2,6 cm, Altura 3,8 cm, Grosor 1,25 cm.

3- Amuleto con forma de funda de plomo o estuche realizado con dos valvas que se unen en el borde.

Presenta forma de bolsa, con dos asitas y decoración central de motivo floral de 8 pétalos.

Nº inventario C15-007/3

Carmona, Sevilla.

Anchura 4,5 cm, Altura 6,83 cm, Grosor 1,28 cm.

Museo Ibero
Paseo de la Estación 41
23008 Jaén

Horario de visita:

Martes a sábado de 9:00 a 21:00 h.

Domingos, festivos

y lunes víperas de festivos de 9:00 a 15:00 h.

Julio y agosto: martes a domingos y festivos de
9:00 a 15:00 h.

<http://www.museosdeandalucia.es/web/museoibero>