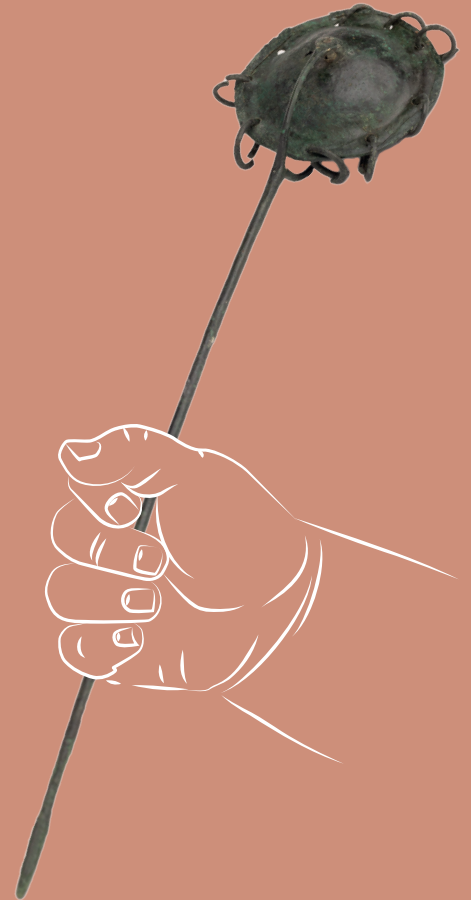


EXPOSICIÓN TEMPORAL

17 MAY | 23  
15 NOV

# HUELLAS de la INFANCIA

Nuevas colecciones en  
el Museo Ibero de Jaén



## **Organiza**

Junta de Andalucía  
Consejería de Turismo, Cultura y Deporte  
Museo Ibero de Jaén

## **Textos**

Concepción Choclán Sabina  
Beatriz Rodríguez López

## **Restauración**

María de la Barca Domech Villarrea  
Ainoa Rodríguez Rueda

## **Museografía, diseño y producción**

Musaraña Gestión Integral de Museos, S.L.  
Sandra Márquez Sánchez

## **Fotografía**

Blas Castellano Molina

## **Audiovisual**

Musaraña Gestión Integral de Museos, S.L.

## **Gráfica**

Luminova



Hasta hace poco tiempo, apenas se habían realizado estudios concretos sobre la infancia en los estudios arqueológicos. Esta falta de interés se debe a múltiples factores, entre los cuales podemos incluir que, al no ser miembros productivos en la sociedad, tienen poca relevancia social. En este sentido, Teresa Chapa indica que “Los niños, especialmente los de menor edad, están en situación de dependencia respecto a sus padres o superiores, y por lo tanto su representatividad social queda en gran medida enmascarada o limitada por el mundo de los adultos, que sólo les concede un reconocimiento de forma progresiva y pautada”<sup>1</sup>.

A esta falta de interés se une la dificultad para identificar elementos claramente relacionados con la infancia. De hecho, en palabras de Margarita Sánchez Romero, “la cultura material asociada con la infancia ha pasado desapercibida en la mayor parte de las investigaciones, bien porque por las propias características de los materiales éstos no han perdurado, bien por problemas metodológicos o de recogida de materiales en la

excavación, bien porque los restos se han interpretado de manera errónea, o bien porque directamente se han descartado como elementos de explicación social”<sup>2</sup>.

Estas investigadoras, y muchas otras, plantean la necesidad de revisar los trabajos arqueológicos realizados a lo largo del tiempo para intentar encontrar en los restos estudiados **las huellas de la infancia**. Esta misma responsabilidad se extiende a los museos, como lugares de exhibición, pero también como espacios de reflexión y educación sobre el pasado.

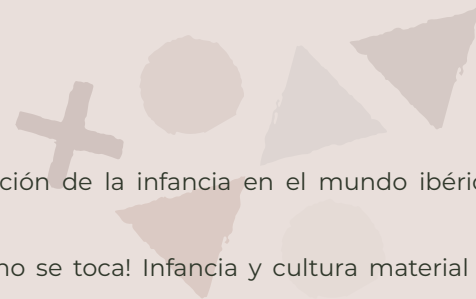
Y en esta responsabilidad, el Museo Ibero de Jaén ha revisado su colección para localizar algunos de esos elementos que nos ayuden a dar visibilidad a la infancia y nos muestren las huellas de niños y niñas en el pasado.

Para ello, hemos seleccionado 26 objetos que muestran aspectos de la crianza de niños y niñas en la antigüedad, juguetes y objetos protectores con los que podemos ver una pequeña parcela de la infancia de hace más de 2.000 años.

---

1 Teresa Chapa Brunet (2003): ‘La percepción de la infancia en el mundo ibérico’. *Trabajos de prehistoria*. 60, nº 1: 115-138

2 Margarita Sánchez romero (2010): ‘¡Eso no se toca! Infancia y cultura material en arqueología’. *Complutum*, vol. 21 (2): 9-13



# LOS CUIDADOS EN LA INFANCIA

El periodo de la lactancia y la introducción de la criatura en la alimentación de adulto es complicado, por éso la lactancia se suele prolongar el mayor tiempo posible, debido, entre otras cuestiones, a que la leche es una fuente de alimentación sana y segura.

Con el destete y el cambio a otra alimentación hay innumerables riesgos que pueden llegar a, incluso, la muerte de la criatura. Por ello, a lo largo de la historia se han buscado fórmulas que permitan alimentar a las criaturas desde el primer momento. Desde biberones a alimentos líquidos, papillas o alimentos premasticados por la familia, son técnicas que han sobrevivido hasta nuestros días.



Cuchara fabricada en hueso con remate del mango tallado con forma de cabeza femenina.



### **Cuchara de hueso**

Nº de inventario: C05-022/1

Época romana. Alto Imperio.  
Siglo I-III

Mengíbar. Jaén



Askos de cerámica de cuerpo alargado con asa. Los extremos terminan en un pitorro y en una boca abocinada. Presenta restos de un vástago de hierro adherido.



### **Askos de cerámica**

Nº de inventario: E02-011/6

Época romana. Alto Imperio.  
Siglo I-III

Estepa, Sevilla



Jarra en cerámica común con pitorro vertedor y huellas del arranque de asa. La boca presenta un filtro de cerámica perforado.



### Jarra de cerámica

Nº de inventario: T03-004

Época romana. Alto Imperio.  
Siglo I-III

Posadas, Córdoba



Jarro completo de cerámica común con pitorro vertedor en la mitad del cuerpo de forma piriforme y asa. La boca es de borde simple engrosado al exterior. Presenta decoración pintada en almagra roja en la mitad superior de la pieza, mediante tres líneas verticales en zig-zag.



### Jarro de cerámica

Nº de inventario: S02-001/3

Época visigoda  
S. V-VIII

Lora del Río, Sevilla.





# SONAJEROS

El sonajero posiblemente fue uno de los primeros juguetes reales que las criaturas recibían en la antigüedad. Las formas podían ser muy variadas, ya sea en forma de animales, de bolas huecas o dos discos juntos.

Se solían fabricar en cerámica o en metal y en su interior se introducían pequeños granos, piedrecitas u otros elementos, como hoy día, destinados a producir un sonido para distraer y llamar la atención o para calmar al bebé.

Como con todos los objetos en la antigüedad, su uso podría también haber estado destinado a alejar los malos espíritus, con una función de amuleto.



Sonajero de bronce compuesto por un mango de sección circular que se abre en su extremo distal en herradura donde se inserta un vástago que sujeta dos platillos fijados entre si. En su interior se advierten elementos que hacen que suene al agitarlo o golpearlo. En los cantos de estos dos platillos encontramos nueve perforaciones de las que cuelgan anillas reforzando aún más el sonido.



### **Sonajero de bronce**

Nº de inventario: B06-016/1

Época romana. Alto Imperio.  
Siglo I-III

Casares. Málaga



Sonajero de bronce compuesto por un mango en el que se inserta un elemento esférico formado por dos piezas con anillas de donde colgarían elementos que sonarían al mover la pieza.



### Sonajero de bronce

Nº de inventario: C20-023/1

Época romana. Alto Imperio.  
Siglo I-III

Estepa. Sevilla



# CAMPANILLAS Y AMULETOS

Las campanillas de bronce son habituales en las tumbas ibéricas pero también en las romanas. Además de su uso como instrumento musical, del que tenemos referencia en textos clásicos romanos, también se utilizaron como amuletos y como juguetes.

Como amuletos protegían del mal de ojo, y se colgaban en las ropas por lo que es frecuente encontrarlas en las tumbas especialmente en las infantiles.

Pero la campanilla no sólo era un amuleto protector. Esta asociación entre campanillas y niños no sólo se relaciona con el valor protector de estos objetos sino que también se utilizaban como juguetes o incluso objetos sonoros para tener localizadas a las criaturas cuando empezaban a gatear y andar.

Otros objetos con los que se pretendía proteger a la infancia, momento especialmente vulnerable a todo tipo de enfermedades entendidas como castigos de seres sobrenaturales, eran los amuletos de formas y materiales extremadamente variados (oro, plata, bronce, plomo, pasta vítrea, gemas, madera, hueso, semillas, hierbas...).



1



3



2



4



### Campanillas de bronce

Iberorromanas

Siglo IV-I a. C.

1. N° de inventario: 27-008/3  
La Carada, Espeluy. Jaén

2. N° de inventario: B13-003/3  
Las Tiasas, Espeluy. Jaén

3. N° de inventario: B18-003/7  
Llanos de Villa del Río, Marmolejo. Jaén

4. N° de inventario: T15-065/109  
Cerro Maquiz y Necrópolis de los  
Chorrillos, Mengíbar. Jaén

1



2



### Lúnula de plata y oro

1. N° de inventario: B07-005/19

2. N° de inventario: B07-005/16

Época romana. Alto Imperio.  
Siglo I-III

Luque. Córdoba





1



2



3



4



5

### Bullas de bronce y oro

Época romana. Alto Imperio.  
Siglo I-III

1. N° de inventario: B07-018/9  
Montalbán de Córdoba. Córdoba

2. N° de inventario: B22-010/44  
Moratalla. Córdoba

3. N° de inventario: C02-001/15  
Lora del Río. Sevilla

4. N° de inventario: B04-001/8  
El Gandul, Alcalá de Guadaira, Sevilla

5. N° de inventario: D03-016/1  
Lora del Río. Sevilla

# JUGUETES Y MINIATURAS

Es frecuente la presencia de objetos en miniatura de las tumbas de diversas épocas. Las encontramos en tumbas ibéricas y romanas como las que se presentan en la exposición.

Con la representación de objetos de la vida cotidiana a menor tamaño se incentiva a las criaturas a aprender las actividades que esos objetos representan, ya sean objetos del trabajo en el hogar, como cazos, cuencos, o cunas, u objetos más propios del trabajo en el exterior como carritos, herramientas o animales.

Este tipo de objetos en miniatura pudieron ser utilizados por los niños y niñas como juguetes pero también como objetos útiles en pequeño tamaño, con los que aprender los trabajos que deberán desarrollar en el mundo adulto.





Vaso en miniatura decorado con una banda y dos líneas marrones pintadas y borde plano.



### **Vaso cerámica en miniatura**

Nº de inventario: T18-004/2

Época ibera. Siglo IV-II a. C.

Cerro Maquiz y Necrópolis de los Chorrillos, Mengíbar. Jaén





### Olla, taza y vasos cerámicos en miniatura

Época romana. Alto Imperio.  
Siglo I-II

1. N° de inventario: C18-003/4  
Cortijo de los Cosme, Écija. Sevilla
2. N° de inventario: D04-004/5
3. N° de inventario: R01-001/13  
Alcolea del Río. Sevilla
4. N° de inventario: T13-088/7  
Peñaflor. Sevilla

### Vaso de plomo en miniatura

6. N° de inventario: T13-055/13

Época visigoda.  
Siglo V-VII

Fuente Palmera. Córdoba

5. N° de inventario: C08-012/2  
Lora del Río. Sevilla

Rhyton/cornucopia de vidrio en miniatura. Con forma de cilindro hueco y aplastado, curvo, con boca abocinada y labio simple. Presenta restos de ceniza.



### **Rhyton de vidrio en miniatura**

Nº de inventario: T13-088/6

Época romana. Alto Imperio.  
Siglo I-II

Peñaflor. Sevilla



# JUEGOS DE GRUPO

## CANICAS Y TABAS

Los juegos de grupo eran una parte importante de la vida cotidiana en la época ibero-romana, y se practicaban tanto por diversión como por competición.

El juego de **tabas** era de los más populares y era conocido en otras áreas del Mediterráneo, como Grecia (*astragaloí*) y Roma (*talus*). Aunque lo habitual es que sean de hueso del pie de animales, generalmente cabra y oveja, también las había en metal y vidrio.

Otro de los juegos habituales era el **ocellatis** o juego de canicas. Estaban fabricadas con barro cocido o piedras redondeadas. También se han encontrado canicas de vidrio transparente, hecho de sílice y ceniza. El juego consistía en colocar una canica en un cuadrado y luego tirar las canicas por turnos. Las canicas que se desplazaban fuera del cuadrado se recogían.

Estas fichas de juego con frecuencia se han documentado durante las excavaciones en tumbas ibéricas.





### **Tabas de hueso**

Nº de inventario: MIBDJ00101

Iberorromano.  
Siglo I a. C.

Necrópolis de Piquía, Arjona. Jaén

### **Bolas en piedra**

Nº de inventario: T14-013/4-5

Época ibera.  
Siglo IV-III a. C.

La Carada, Espeluy. Jaén

# **HUELLAS de la INFANCIA**

