

# Introducción

## El museo y sus edificios

El Museo de Jaén tiene su origen en el Museo de Pinturas creado en 1846, con fondos procedentes de la desamortización de Mendizábal. En 1914 se creó el Museo Provincial de Bellas Artes de Jaén. Para su emplazamiento, el político jiennense José del Prado y Palacio promovió la adquisición de un terreno de 4.200 m<sup>2</sup> en el paseo de la Estación.

En 1969, de la fusión de este museo con el Museo Arqueológico Provincial, creado en 1963, surge el actual Museo de Jaén, que abrió sus puertas, en su emplazamiento actual, en 1971. Es un museo de titularidad estatal gestionado por la Junta de Andalucía.

El edificio principal fue proyectado en 1919 por Antonio Flórez Urdapilleta, el arquitecto que diseñó la residencia de estudiantes de Madrid. Se trata de un palacio de sabor clásico y planta cuadrangular con torres en sus esquinas. En él se montaron dos portadas emblemáticas del Jaén renacentista: la del edificio del Pósito, obra de Francisco del Castillo, y la de la iglesia de San Miguel, atribuida a Andrés de Vandelvira. El arquitecto Luis Berges Roldán acometió las tareas de adaptación definitiva de este edificio y proyectó los otros dos que completan la sede del Museo de Jaén.

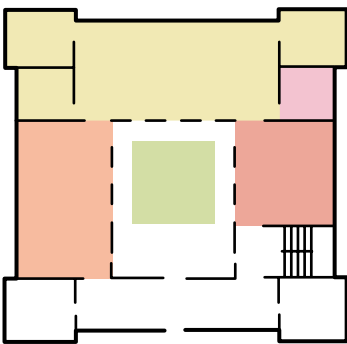
En el vestíbulo de entrada se señala la existencia de dos secciones en el museo, Arqueología y Bellas Artes, a través de una serie de obras, como los grandes cuadros de historia de Arturo Montero Calvo y Rafael Hidalgo de Caviedes y algunas inscripciones romanas, entre otras.



) Fachada principal del museo

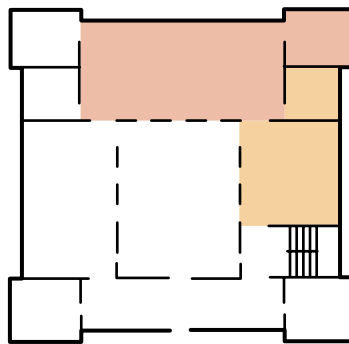
## distribución

Planta baja. Arqueología



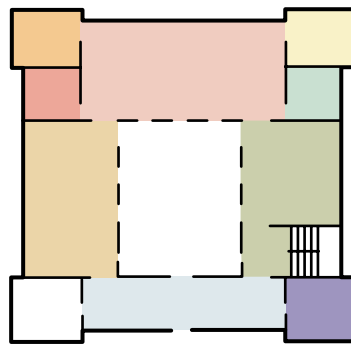
- ( ) Sala 1. Prehistoria
- ( ) Salas 2-5. Cultura ibera
- ( ) Sala 10. Cultura paleocristiana
- ( ) Sala 11. Cultura hispanomusulmana
- ( ) Sala 12.

Entreplanta. Arqueología



- ( ) Salas 6-7. Cultura romana
- ( ) Salas 8-9. Cultura hispanovisigoda

Planta alta. Bellas Artes



- ( ) Sala 1. Siglos XV-XVII
- ( ) Sala 2. Pintura francesa
- ( ) Sala 3. Sala de los reyes
- ( ) Sala 4. Siglo XIX
- ( ) Sala 5. Hidalgo de Caviedes
- ( ) Sala 6. José Nogué
- ( ) Sala 7. Siglo XX
- ( ) Sala 8. Siglo XX
- ( ) Sala 9. Manuel Ángeles Ortiz

## recorrido

### Sección de Arqueología

Ocupa la planta baja del edificio principal y la entreplanta. Las colecciones han ingresado por diversas vías: fondos de los museos precedentes, donaciones, adquisiciones y, sobre todo, excavaciones arqueológicas recientes. Con ellas se hace un recorrido desde los tiempos prehistóricos a la época hispanomusulmana.

#### Sala 1. Prehistoria

Los objetos más antiguos proceden del yacimiento paleolítico de Puente Mocho (Beas de Segura) y corresponden a sociedades cazadoras-recolectoras. Del Neolítico hay elementos procedentes de la cueva del Plato de Castillo de Locubín, tales como cucharas, cuencos de cerámica hechos a mano, etc. De la Edad del Cobre, en la que se inicia la metalurgia, son muy notables los materiales del yacimiento de Marroquíes Altos (Jaén), en especial el ídolo antropomorfo. El conocimiento sobre la Edad del Cobre y la Edad del Bronce en la provincia de Jaén se está enriqueciendo con la zona arqueológica de Marroquíes Bajos, una macroaldea amurallada y organizada en cinco círculos concéntricos de fosos o canales excavados en la roca que ca-



) Ídolo, Marroquíes Bajos

nalizaban el agua. Otro yacimiento importante es Peñalosa, en Baños de la Encina, un modelo de comunidad de la Edad del Bronce en el Alto Guadalquivir, ubicado en los centros mineros de Sierra Morena.

#### Salas 2-5. Cultura ibera

Recorremos distintos aspectos del mundo íbero. En las primeras salas hay un monográfico de la cámara sepulcral de Toya (Peal de Becerro), con una réplica a escala real. Sobre el comercio, se hace referencia a la llegada de colonos del Mediterráneo oriental. De la escritura conservamos algunas piezas con epigrafía procedentes de Giribaile. La sociedad se basaba principalmente en la agricultura y, en menor medida, en la ganadería. La cerámica, el textil y la metalistería fueron actividades artesanales destacadas. De la orfebrería ibera se expone un conjunto de anillos, fíbulas anulares, agujas, pendientes y broches de cinturón, principalmente realizados en bronce. El rico mundo funerario está representado a través de ajuares de tumbas de Espeluy y de Castellones de Ceal (Hinojares). Resaltan los tesoros de oro y plata y las colecciones de monedas y exvotos. En la última sala se ha colocado un conjunto de esculturas pétreas. Las élites demuestran su rango adornando sus tumbas con esculturas de tema zoomorfo.



) Lámina de oro, Marroquíes Bajos

#### Salas 6-7. Cultura romana

Se muestran elementos de la vida y costumbres romanas: mosaicos, objetos de vidrio, de

pedra y de metal, como el balsamario de Santo Tomé, usado durante el ritual funerario, o las pesas de El Centenillo (Baños de la Encina). Destacan también las piezas del cortijo de los Robles de Marroquíes Bajos (Jaén), como un retrato femenino y diversas figuras de mármol, una pieza de azabache y fragmentos de oro. El yacimiento de Los Villares de Andújar está bien representado con múltiples formas cerámicas de terra sigillata y numerosos moldes para su elaboración. El acercamiento a la cultura romana se completa con una colección de urnas y estelas funerarias con epigrafía, como la estela de Peal de Becerro.



) Epigrafía romana



) Retrato femenino, Marroquíes Bajos

#### Salas 8-9. Cultura hispanovisigoda

Aquí encontramos diferentes enseres de una cultura que da entrada a la Edad Media en nuestra provincia: broches de cinturón, piezas de atalaje de caballos, joyas, etc. Hay que destacar el sarcófago de Arjonilla, con una decoración geométrica, el cancel de La Guardia o el dintel historiado de Vilches.



) Lucerna hispanovisigoda

#### Sala 10. Cultura paleocristiana

Esta pequeña sala nos presenta de forma exclusiva el famoso sarcófago de Martos (siglo IV). Está labrado en mármol y fue importado de Roma. Representa siete escenas milagrosas de la vida de Jesús entre pórticos columnados, entre ellas la conversión del agua en vino o la curación del paralítico.



) Sarcófago, Martos



) Tesoro de Charilla, Alcalá la Real

#### Sala 11. Cultura hispanomusulmana

Son diversos los aspectos que nos introducen en el mundo andalusí: la llegada del islam y la conquista de la península Ibérica, la economía y la sociedad, la ciudad, la arquitectura y las fortificaciones, el alfar y las técnicas de decoración cerámica, la epigrafía y la religión, los juerguetes y las artes decorativas. Y muchos de estos aspectos los ilustran piezas señeras, aparecidas en suelo jiennense, como los materiales cerámicos de los alfares de la plaza de la Constitución de Jaén, los tesoros de dinares de Jimena o de dirhemes de la calle Millán de Priego (Jaén), el tesoro de Jarra de Alcalá la Real, la vasija de la calle San Vicente de Baeza, la jarra de la Venta del Llano de Goolit (Mengíbar), la yesería del castillo de Santa Catalina (Jaén) o los contenedores cilíndricos de Porcuna.

#### Sala 12

En el patio cubierto del edificio principal, presidido por la portada renacentista de la antigua iglesia de San Miguel, encontramos las figuras togadas del barrio de la Magdalena (Jaén) y la inscripción romana que relata la acción evergética de dotación de termas para la ciudad romana de Aurgi (Jaén), entre otras inscripciones epigráficas sobre liberorromanos.

#### Edificio de exposiciones temporales

En la planta sótano se exhibe el conjunto escultórico de Cerrillo Blanco (Porcuna), del siglo V a.n.e., que incorpora todas las piezas restauradas. Cuenta la historia mítica de un linaje aristocrático de Obulcor. Tras una antesala introductorio, las esculturas se han agrupado temáticamente: los antepasados, la educación del joven príncipe, la huida heroica y la metáfora animal.



) Conjunto Cerrillo Blanco, Porcuna



## Sección de Bellas Artes

Estos fondos se han formado a lo largo del tiempo con diversos aportes: el proceso desamortizador y depósitos de museos, como el Prado o el Reina Sofía, e instituciones, como el Ayuntamiento o la Diputación de Jaén. También se enriquece con donaciones de particulares y las nuevas adquisiciones dentro de la colección de la Junta de Andalucía. La colección se articula cronológica y temáticamente, destacando en cada momento la producción de artistas jaenenses. El museo posee también una importante colección de arte gráfico que va desde el siglo XVIII hasta el siglo XXI y que se muestra a través de exposiciones temporales. Son dignos de señalar los *Caprichos* de Goya, los paisajes de Haes o el fondo de artistas contemporáneos con obras de Maruja Mallo, Vázquez Díaz, Benjamín Palencia, Gutiérrez Solana, Viola, Saura, Millares, Guerrero, Dolores Montijano y un largo etcétera.

### Escalera

El recorrido comienza con algunos cuadros de gran formato del siglo XX, entre los que destaca *Disfraces* de Luis Mosquera. También algunas esculturas, un tapiz y pinturas barrocas que pertenecieron a los fondos del primitivo Museo de Pinturas. Asimismo, elementos de mobiliario de la sección de etnografía, en su mayor parte depositada en otras instituciones.

## Sala 1. Siglos XV-XVII

Continuamos con pinturas, esculturas y relieves, fundamentalmente de tema religioso, concebidas en diversos estilos, desde el Gótico al Barroco. También están representadas diferentes escuelas: flamenca, madrileña, italiana y castellana. Destacan obras como *Santa Catalina* y *San Juan Bautista* de Sebastián Martínez, el pintor jaenense más importante del siglo XVII; y de Ambrosio de Valois, pintor madrileño que proyectó gran parte de su obra en Jaén a finales del siglo XVII y principios del XVIII.



) *Santa Catalina*, Sebastián Martínez

## Sala 4. Siglo XIX

Esta organizada por temas: historia, paisaje, costumbrismo y retrato. Encontramos artistas de talla nacional, como el paisajista Carlos de Haes o los Madrazo, y pintores jaenenses como José Elbo, Pedro Rodríguez de la Torre, Genaro Giménez Linde, Manuel Ramírez Ibáñez o Manuel Fernández Carpio. Sus obras responden a distintos estilos, destacando las corrientes de fin de siglo, como el simbolismo de *El martirio de santa Cristina* de Palmaroli. Otras pinturas relevantes son el retrato colectivo *Las presidentas de Urquiola* y la escena de *La rebelde de Fillol*.



) *¿Alcanzará?*, Pedro Rodríguez de la Torre



) *Venta La Trinidad*, José Elbo

## Sala 2. Pintura francesa

El retrato y el bodegón floral predominan en esta sala. *La merienda* de Joseph Albrier nos introduce en las costumbres de la sociedad del siglo XVIII.

## Sala 3. Sala de los reyes

En esta estancia se concentran retratos de la monarquía española, destacando el de *Isabel II*, atribuido a Luis de Madrazo y Kuntz.

## Sala 5. Hidalgo de Caviedes

Se dedica a la obra de dos pintores jaenenses, Rafael Hidalgo de Caviedes y su hijo Hipólito. El primero fue muy importante en la historia del museo, pues favoreció el incremento de fondos desde su puesto de subdirector del Museo de Arte Moderno de Madrid.

## Sala 6. José Nogué

Fue un pintor catalán, muy relevante en el mundo artístico de Jaén. Profesor de la Escuela de Artes y Oficios y director del Museo Provincial de Bellas Artes durante la II República, acertó a plasmar en sus lienzos las gentes, las costumbres y los paisajes de Jaén, destacando asimismo por su habilidad en la captación de la luz. *El Niño de la concha* es una escultura de su amigo José Capuz, a quien Nogué retrata en uno de los lienzos de la sala.

## Sala 7. Siglo XX

Contiene pintura y escultura. *El tríptico de Armida* de Eduardo Chicharro enlaza con el simbolismo del siglo XIX, contándonos una leyenda de amor ocurrida durante la cruzada de Jerusalén. *La Bailaora* de Mariano Benlliure conecta con los tipos populares del siglo anterior. Junto al costumbrismo de Álvarez de Sotomayor y el realismo de Antonio López, entre otros artistas, sobresalen las obras del malagueño Moreno Carbonero con sus escenas sobre El Quijote.

## Sala 8. Siglo XX. Artistas de Jaén

De Rafael Zabaleta recogemos distintos temas: bodegón, figuras, pintura de género y fantasía. También Cristóbal Ruiz está presente a través del paisaje y los retratos, como el de *Jóvenes estudiantes*. El paisaje jaenense tiene un espacio propio en el luminoso lienzo de Rufino Martos o en los más matéricos e informales de Viribay, Cózar y Orihuela. Jacinto Higuera Fuentes y Carmelo Palomino representan, cada uno en un tono diferente, el tema religioso. Miguel Pérez Aguilera, maestro de artistas, también está representado junto a su alumna María García, Magar.



) *Figuras en diálogo*, Antonio López



) *Maternidad*, Rafael Zabaleta

## Sala 9. Manuel Ángeles Ortiz

Este artista jaenense conocerá en París a Picasso, al que corresponde la estampa que preside la sala. Su obra conecta con la vanguardia internacional, como ocurre con sus dramáticos *Fugitivos* o sus series del *Albaycín*, de *Homenaje a El Greco* o de *Cabezas* de su etapa final. No obstante, también se exhiben acabados retratos de su primera época y desnudos académicos de formas mediterráneas.



) Grabado, Picasso



) *Homenaje a El Greco*, Manuel Ángeles Ortiz

## bienvenida

Desde hace años, la Consejería de Cultura y Patrimonio Histórico de la Junta de Andalucía se esfuerza en modernizar los museos andaluces para convertirlos en centros capaces de afrontar los nuevos desafíos culturales y sociales, con el objetivo de lograr el mejor y máximo acceso de la ciudadanía a sus colecciones.

Los museos de Andalucía gestionados por la Consejería de Cultura y Patrimonio Histórico forman una red compuesta por 24 instituciones muy diferentes entre sí: Museo de Almería, Conjunto Monumental Alcazaba de Almería, Museo de Cádiz, Conjunto Arqueológico de Baelo Claudia, Museo Arqueológico de Córdoba, Museo de Bellas Artes de Córdoba, Conjunto Arqueológico Madinat al-Zahra, Museo Arqueológico y Etnológico de Granada, Museo Casa de los Tiros, Museo de Bellas Artes de Granada,

Museo de Huelva, Museo de Jaén, Museo Arqueológico de Úbeda, Museo de Artes y Costumbres Populares del Alto Guadalquivir, Conjunto Arqueológico de Cástulo, Museo Ibero, Museo de Málaga, Conjunto Arqueológico Dólmenes de Antequera, Museo Arqueológico de Sevilla, Museo de Artes y Costumbres Populares de Sevilla, Museo de Bellas Artes de Sevilla, Centro Andaluz de Arte Contemporáneo, Conjunto Arqueológico de Carmona y Conjunto Arqueológico de Itálica.

En ellos se acoge a quien desee conocer mejor nuestra tierra y nuestro patrimonio a través de sus fondos y de las actividades que allí se desarrollan. Este patrimonio artístico, arqueológico y etnográfico refleja cómo éramos y cómo hemos llegado a ser lo que somos. Las instituciones, a través de sus exposiciones y actividades, muestran lo que ansiamos ser en el futuro.

Queremos darles la bienvenida a este museo, esperando que disfruten con su visita. Les animamos a conocer todos los museos de Andalucía y les agradecemos el lazo que han creado, desde ahora permanente, con el patrimonio andaluz.

Consejería de Cultura y Patrimonio Histórico

## visítanos

### ¿Cómo llegar?

#### Transporte público

Autobuses urbanos: líneas 1, 2, 4, 7, 8, 9, 13, 15, 16, 18 y 19.  
Paradas de taxis: Plaza de las Batallas.  
Estación de tren: Plaza Jaén por la Paz.

#### Transporte privado

Aparcamiento: Las Batallas.

Para información sobre el horario de apertura, visitas de grupos y precios consultar [www.museosdeandalucia.es](http://www.museosdeandalucia.es)

#### Recuerde

Para el buen uso de estas instalaciones y para el disfrute de todos, es necesario cumplir las normas establecidas por el centro y atender las indicaciones del personal de vigilancia.

