

M U S E O
D E
C Á D I Z
SECIÓN DE BELLAS ARTES

CUADERNO DE ACTIVIDADES
EDUCACIÓN SECUNDARIA OBLIGATORIA



JUNTA DE ANDALUCIA

*Consejería de Educación y Ciencia
Consejería de Cultura*

Gabinete Pedagógico de Bellas Artes
Delegación de Cultura. Cádiz

Tinte, s/n. 11004 - Cádiz Tfno.: 22 88 57

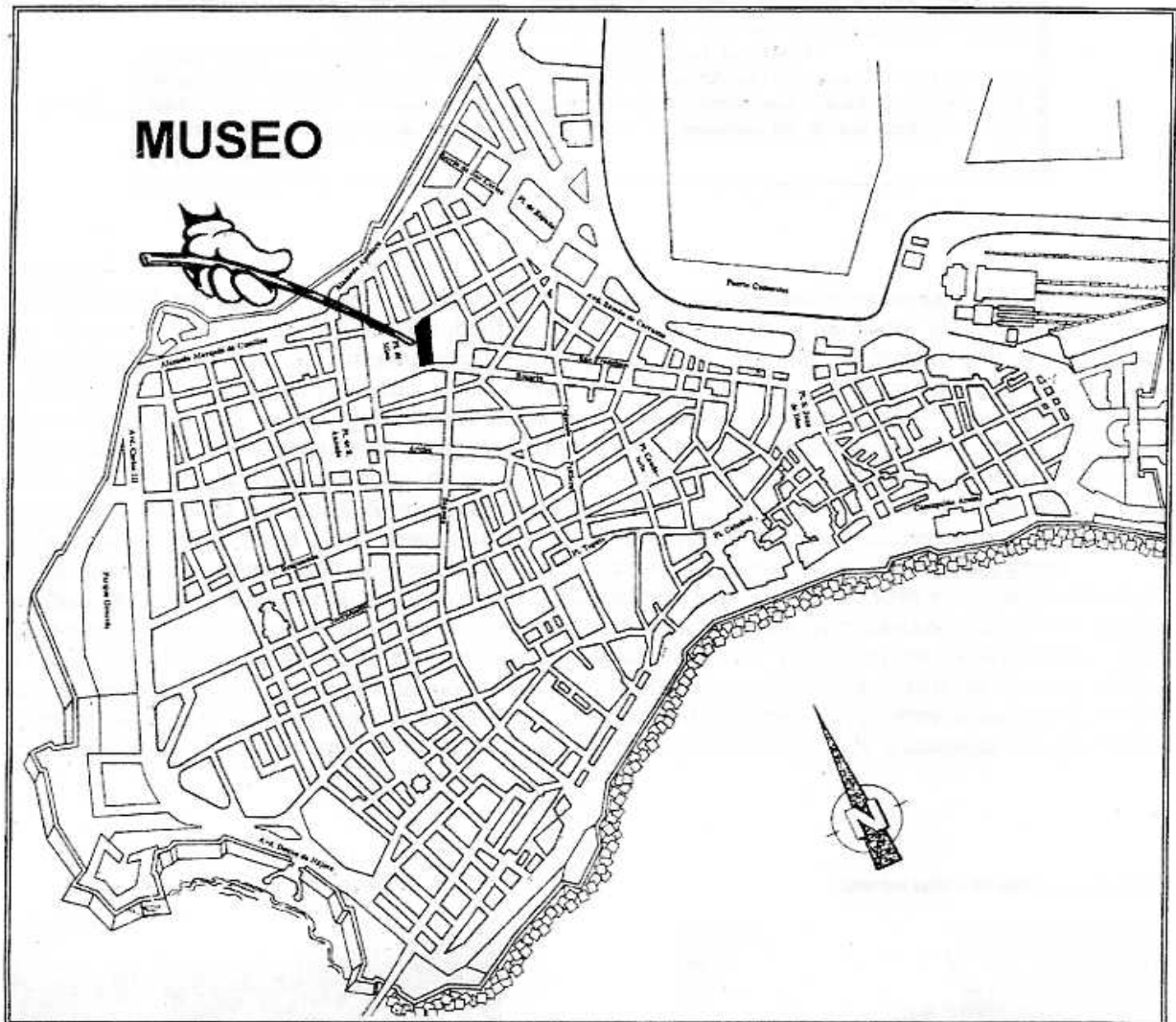
Autores:

Juan Alonso de la Sierra Fernández
Miguel Ángel Valencia Roldán
(Coordinadores del G. P. BB. AA.)

Diseño, maquetación e impresión:

Gabinete Pedagógico de Bellas Artes
Delegación Provincial de Cultura
Tinte, s/n. 11004-Cádiz Tfno.: 22 88 57

Depósito Legal: CA/143/96

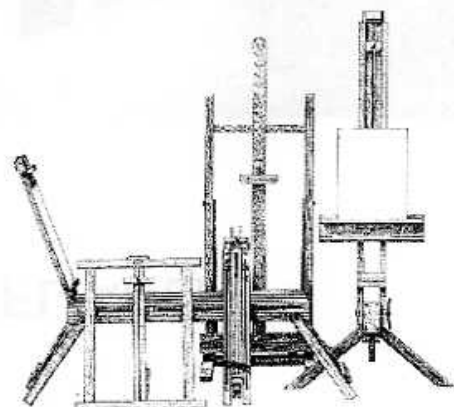


JUNTA DE ANDALUCIA

*Consejería de Educación y Ciencia
Consejería de Cultura*

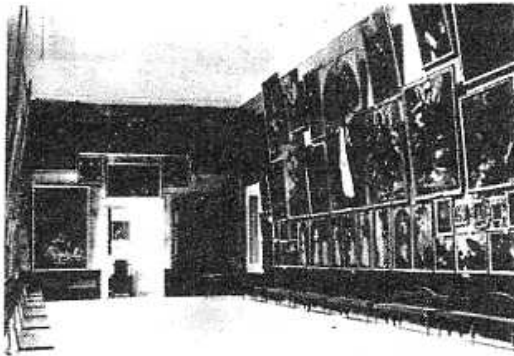


Gabinete Pedagógico de Bellas Artes
Delegación Provincial de Cultura
C/ Tinte, s/n. 11004 - CÁDIZ Tfn: 22 88 57



ACTIVIDADES EN EL AULA

LOS MUSEOS



Sala del Museo de Cádiz en el s. XIX



Sala del Museo de Cádiz en la actualidad

Los antecedentes de los museos son muy antiguos, pero los más próximos a nosotros comienzan en la Italia del s. XV, donde había palacios que contaban con espacios destinados a exhibir pinturas y esculturas coleccionadas por sus dueños, situadas en espacios llamados *galerías* a las que sólo podían acceder las personas más allegadas al círculo del palacio. En el s. XVIII aparece ya el término *museo* para definir el lugar donde se almacenan y exhiben objetos históricos y naturales para deleite del público en general. En la formación de los museos tuvieron especial importancia algunas sociedades culturales como las universidades, Reales Academias o Sociedades Económicas de Amigos del País.

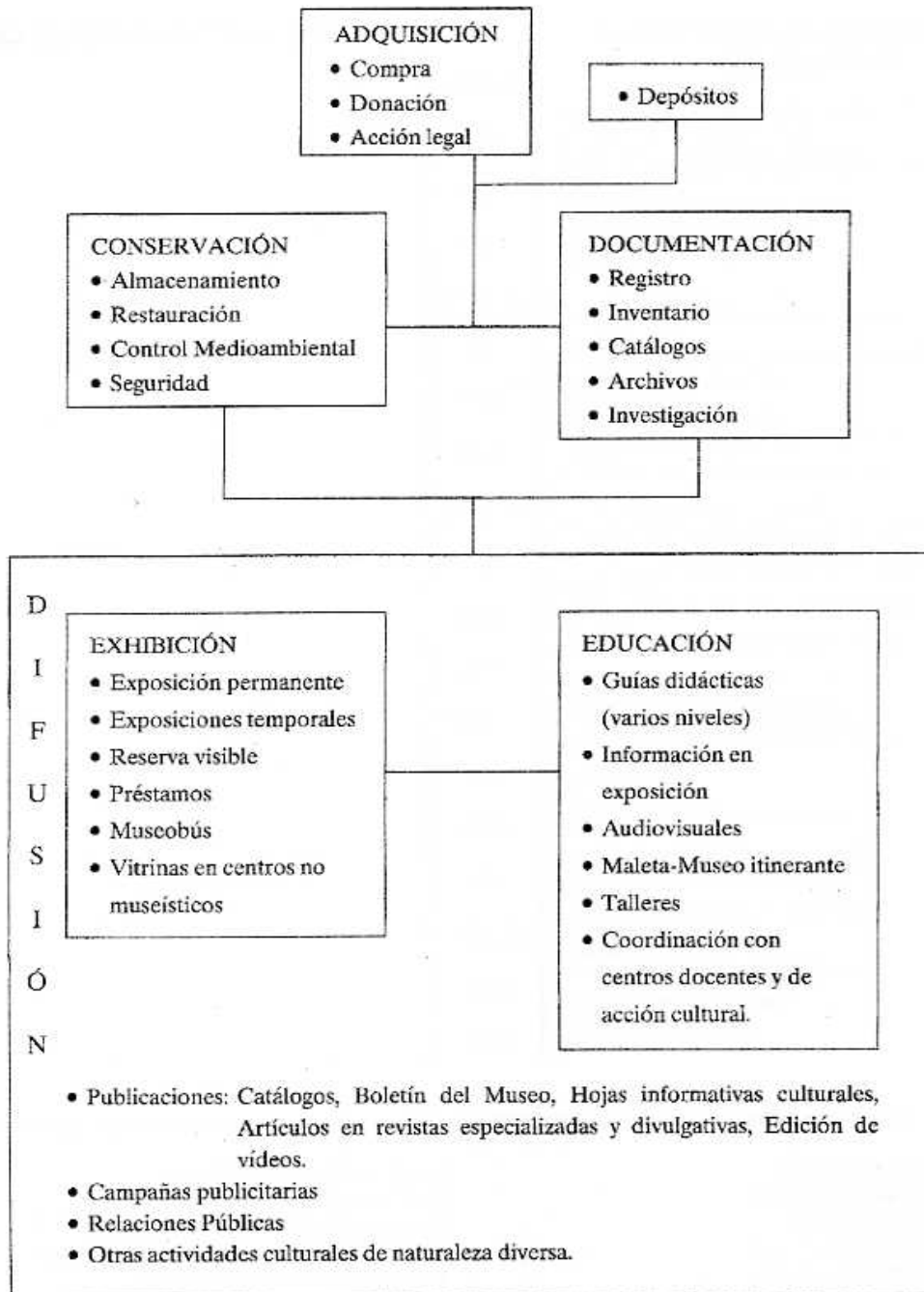
En el siglo XIX gran parte de las colecciones reales y de la Iglesia pasan a formar parte del Patrimonio Nacional y con esos fondos se crean grandes museos públicos. Es precisamente en este siglo cuando surge el MUSEO DE CÁDIZ a partir de la recogida de obras de arte realizada como consecuencia de la desamortización eclesiástica de 1836, que supuso el almacenamiento de diversas obras de arte en las capitales de provincias. Para darles un destino adecuado el Estado creó en 1849 los Museos Provinciales, encomendando la labor de su organización a las Academias de Bellas Artes en aquellas ciudades donde existía esta institución. En Cádiz, que contaba con una importante Academia ubicada en parte de las dependencias expropiadas al convento de San Francisco, el museo estaba ya organizado y abierto al público en 1852, siendo uno de los museos provinciales más antiguos de España.

El Museo es una:

<<Institución permanente, sin ánimo de lucro, al servicio de la sociedad y de su desarrollo, abierta al público y que realiza investigaciones concernientes a los testimonios materiales del hombre y su entorno, los adquiere, conserva, comunica y en particular los expone con fines de estudio, educación y deleite>>.

Artículo 3 de los estatutos del Consejo Internacional de Museos - ICOM.

FUNCIONES DEL MUSEO



VV.AA., APRENDER CON EL MUSEO, Sevilla 1992, pág. 18.

LÍNEA DEL TIEMPO

ACONTECIMIENTOS HISTÓRICOS Y CULTURALES

PINTORES EN EL MUSEO DE CÁDIZ

	S. XVI
Inicio del Protestantismo: Lutero presenta sus Tesis	
Carlos I Emperador de Alemania	1525
Miguel Ángel trabaja en la Capilla Sixtina	
Comienzo del Concilio de Trento: Contrarreforma	
Felipe II	1550
Nacimiento de Shakespeare y Galileo	
Batalla de Lepanto	
Llegada del Greco a Toledo	1575
Felipe III	
	S. XVII
Publicación del Quijote	
Comienzo de la Guerra de los Treinta Años	
Felipe IV	1625
Publicación del Discurso del Método. Descartes	
Inicio Absolutismo en Francia	
Paz de Westfalia	1650
Velázquez pinta las Meninas	
Luis XIV (El Rey Sol) sube al trono de Francia	
Carlos II	1675
Ley de la gravitación Universal de Newton	
	S. XVIII
Felipe V: Inicio dinastía Borbónica	
Tratado de la Casa Contratación de Sevilla a Cádiz	
	1725
Comienzo de la Revolución Industrial en Inglaterra	
Fernando VI	
Comienzo de la publicación de la Enciclopedia	1750
Carlos III	
Publicación del Contrato Social. Rousseau	
	1775
Carlos IV	
Goya es nombrado pintor de cámara	
Comienzo de la Revolución Francesa	S. XIX
Napoleón Bonaparte Emperador de Francia	
Constitución de Cádiz	1825
Fernando VII	
Isabel II	
Publicación del Manifiesto Comunista	1850
Proclamación en España de la Primera república	
Primera exposición de los Impresionistas	1875
Alfonso XII	
Expansión colonialista: Reparto de África	
Alfonso XIII	S. XX
Primera Guerra Mundial	
Picasso pinta Las Señoritas de Avignon	1925
Segunda República española	
Guerra Civil española	
Segunda Guerra Mundial	1950

SITÚA a estos pintores representados en el Museo de Cádiz en el lugar que les corresponde de la línea del tiempo:

Alejo Fernández (1475-1546)
 Pedro de Campaña (1503-1580)
 Luis de Morales (1510-1586)
 Pedro Pablo Rubens (1577-1640)
 Nicolás Elíasz Pickenoy (1591-1656)
 Wilhelm Claesz Heda (1594-1682)
 Francisco Zurbarán (1598-1664)
 Alonso Cano (1601-1667)
 Francisco Rizzi (1608-1684)
 Bartolomé E. Murillo (1618-1682)

Lucas Jordán (1632-1705)
 Sir Thomas Lawrence (1769-1830)
 Valeriano Becker (1834-1870)
 José M^a. Rodríguez Losada (1826-1896)
 Aureliano Beruete (1845-1912)
 José García Ramos (1852-1912)
 Joaquín Sorolla (1863-1923)
 Felipe Abarzuza (1871-1948)
 Francisco Prieto (1884-1967)
 José Gutiérrez Solana (1886-1945)

TÉCNICAS PICTÓRICAS

PINTURA MURAL

Es una de las técnicas pictóricas más antiguas que se conocen, ya que las primeras muestras de su utilización se remontan a la Prehistoria y fue muy utilizada por las grandes civilizaciones de la antigüedad (Egipto, Grecia y Roma), adquiriendo gran desarrollo entre los siglos XIII y XVI.

La técnica más utilizada es la denominada pintura al fresco, que consiste en aplicar los pigmentos disueltos en agua sobre una pared adecuadamente preparada con una argamasa húmeda. Así los colores son absorbidos por esa argamasa y cuando secan forman un sólo cuerpo muy resistente con ella. Es una técnica que requiere una gran destreza ya que no admite correcciones después del secado.

PINTURA AL TEMPLE

Tradicionalmente ha sido utilizada para trabajos elaborados despacio y cuidadosamente, por ello hasta el siglo XV ha sido el método habitual de la pintura en tabla europea. El temple al huevo es el más habitual y consiste en mezclar los pigmentos con yema de huevo y un poco de agua, consiguiendo una pintura en la que es posible superponer muchos trazos y capas sin que pierdan frescura. Es un proceso parecido al de los dibujos con lápices de colores, realizados con trazos que se superponen para conseguir los distintos tonos.

ÓLEO

Es el método preferido y más utilizado por sus múltiples ventajas a partir del siglo XV. Los pigmentos se mezclan con aceite y se aplican indistintamente sobre tablas o lienzos adecuadamente preparados, siendo estos últimos los que se generalizarán con el paso del tiempo. La pintura al óleo permite una pincelada directa, por capas o veladuras (mezcla de pintura y barniz para conseguir colores transparentes).

ACUARELA

Los pigmentos son disueltos en agua, dando como resultado una técnica "transparente" que implica la superposición de distintas capas de color en los que el blanco del papel que se utiliza como soporte sirve para obtener efectos y toques de luz.

GUACHE

Sus características son comunes a la acuarela con la diferencia de ser una pintura más opaca y por tanto más cubriente.

EL DIBUJO suele preceder a cualquier obra pictórica. Los pintores recurren a él para realizar apuntes del natural y bocetos que son utilizados para seleccionar y crear las composiciones pictóricas. Generalmente todos los grandes pintores son también grandes dibujantes.



MODELOS DE LOS PINTORES



San Juan y San Mateo. Grabados de Aldegrever

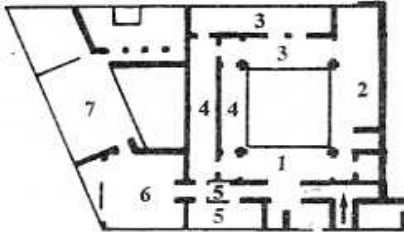


San Juan, San Mateo, San Lucas y San Marcos. Zurbarán.

Los pintores del Renacimiento y Barroco solían tener en sus talleres colecciones de estampas, es decir grabados, a los que acudían para diseñar las composiciones de sus obras. En unas ocasiones los seguían fielmente y en otras simplemente los utilizaban como esquema básico sobre el que realizaban modificaciones, eliminando o añadiendo elementos.

Estos cuadros de los Evangelistas que formaban parte del retablo mayor de la Cartuja de Jerez, conservados en el Museo de Cádiz, son una clara muestra del uso por parte de Zurbarán de los grabados difundidos en su época.

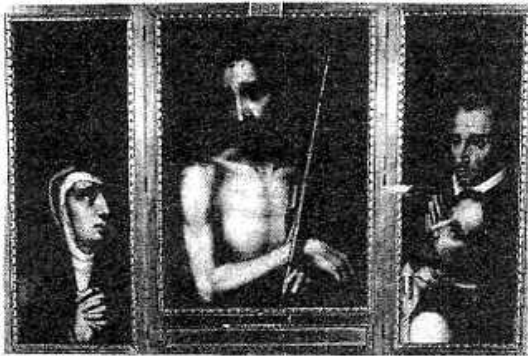
ACTIVIDADES EN EL MUSEO



- SALA 1 Siglo XVI
- SALA 2 Zurbarán
- SALA 3 Los artistas del pleno Barroco. Murillo
- SALA 4 El Barroco europeo
- SALA 5 Neoclasicismo y Romanticismo
- SALA 6 Pintura de historia y costumbrista
- SALA 7 Primera mitad siglo XX. Artistas gaditanos

ECCE HOMO LUIS DE MORALES (1510-1586)

FICHA 1



presentamos marca sólo aquellas que identifiques en el cuadro:

- La Virgen mira a San Juan
- La Virgen mira a Jesucristo
- Jesucristo mira a la Virgen
- San Juan mira a la Virgen
- San Juan mira a Jesucristo

La mirada de San Juan de Ribera, situada en un segundo plano, no se relaciona de forma directa con ninguno de los personajes sino que con su mirada perdida medita en actitud piadosa sobre la Pasión de Jesucristo.

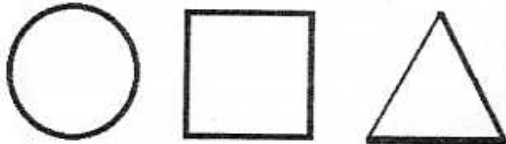
Esta pintura se realizó sobre tres tablas unidas entre sí, por lo que recibe el nombre de tríptico. La central representa a Jesucristo cuando es mostrado al pueblo con vara y manto de rey después de haber sido azotado y coronado con espinas. En las tablas laterales le contemplan la Virgen y San Juan, tras el que se sitúa el retrato de San Juan de Ribera, obispo en esa época de Badajoz, que fue quien encargó el cuadro.

¿Cuál de estas expresiones identificas en el rostro del Ecce Homo?

Los tres personajes sagrados han sido englobados por el pintor en un esquema geométrico. Entre los que te presentamos a continuación marca el que utilizó Morales:

- Alegría
- Dolor
- Serenidad
- Inquietud

Fíjate en la minuciosidad y cuidado con que el pintor ha realizado la piel, cabellos, barbas y ropajes de las figuras.



Observa cómo las miradas de los personajes sagrados refuerzan la composición geométrica facilitándonos la contemplación del cuadro para realzar más la figura principal, es decir el Ecce Homo. Entre la relación de miradas que te

Luis de Morales pintó fundamentalmente a la Virgen con el Niño y Cristo como Ecce Homo o muerto en brazos de su madre, en los que la belleza ocupa un lugar secundario frente a la expresión de una intensa espiritualidad reforzada por gestos, actitudes y alargamiento de las figuras. Sus contemporáneos le llamaban por eso el "Divino".

**PINTURAS DEL SAGRARIO
DE LA CARTUJA DE JEREZ
FRANCISCO DE ZURBARÁN (1598-1664)**

FICHA 2



Este conjunto de nueve pinturas que originalmente fueron diez, estaba situado en torno al sagrario de la Cartuja, localizado en una habitación situada tras el altar mayor, como es usual en estos monasterios. En un lugar tan especial y reservado, los cartujos quisieron representar a los principales santos de su orden, que junto a dos ángeles turiferarios formaban un cortejo de honor al Santísimo.

Selecciona una pintura de las que componen este conjunto para realizar las actividades de esta ficha.

TÍTULO: _____

La figura ocupa casi la totalidad del espacio situada en un primer plano, representándose como fondo o segundo plano:

- Estructuras arquitectónicas
- Paisaje
- Interior

La iluminación es un recurso utilizado por los pintores para dar sensación de volumen o destacar determinadas zonas de un cuadro. La pintura que estas analizando se caracteriza por:

- Una luz suave y sin contrastes
- Fuertes contrastes de luces y sombras
- Ausencia de luz

El color también tiene gran importancia en la pintura ¿Qué colores predominan en el cuadro?:

- Rojo Blanco Amarillo
- Azul Rosa Verde

Los objetos, telas y rostro de la figura representada dan sensación de:

- Irrealidad Realidad

¿Qué expresan la postura y el gesto de la figura?

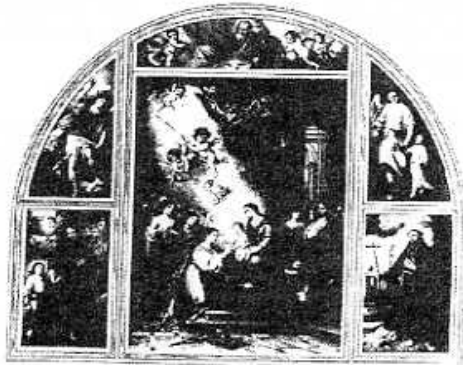
- Felicidad Indiferencia Devoción
- Meditación Tristeza Movimiento
- Enfado Quietud Respeto

Las pinturas del sagrario de la Cartuja de Jerez forman un conjunto homogéneo por su tema y dimensiones, pero a su vez cada cuadro es independiente por representar a figuras que no se comunican entre sí. Zurbarán refleja de esta forma la principal característica de la orden cartuja, cuyos frailes viven aislados en soledad, compartiendo muy poco tiempo con los otros miembros del monasterio.

Francisco de Zurbarán nació en Extremadura y se formó como pintor en Sevilla. Su gran interés por reflejar las cualidades de las cosas, especialmente las telas, confiere gran realismo a las obras, por ello la Iglesia vio en su pintura un gran medio para transmitir aptitudes piadosas y combatir el Protestantismo. Zurbarán, además del conjunto del Sagrario, realizó otras obras para la cartuja de Jerez, entre las que destacan las pinturas del retablo mayor, conservadas sólo en parte en el Museo de Cádiz.

**RETABLO MAYOR DEL CONVENTO DE
CAPUCHINOS DE CÁDIZ**
BARTOLOMÉ E. MURILLO (1617-1682)

FICHA 3



El conjunto de pinturas que formaba parte del retablo mayor del convento de Capuchinos de Cádiz es la última obra de Murillo. Como murió antes de su terminación, su discípulo Meneses Osorio se encargó de terminarla. El cuadro central representa el matrimonio místico de Santa Catalina, sobre él Dios Padre contempla la escena y a ambos lados se sitúan a San José con el Niño, San Francisco de Asís, El Ángel de la Guarda y el Arcángel San Miguel venciendo al demonio.

En la pintura religiosa se recurre a objetos y símbolos relacionados con los santos representados para identificarlos fácilmente. En el cuadro central hay una serie de objetos que se relacionan con Santa Catalina. Prolonga cada una de las flechas hasta el lugar del cuadro donde identifiques cada objeto:

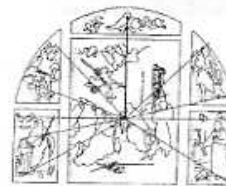
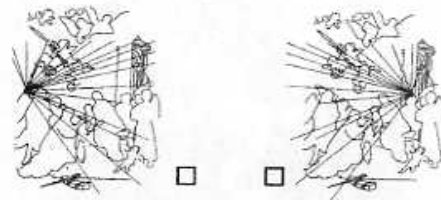


¿De dónde procede la iluminación que resalta la escena principal?

- Del ángulo superior derecho
 Del ángulo superior izquierdo
 De la parte frontal

La iluminación diagonal es un recurso muy utilizado a partir del siglo XVII.

La perspectiva es utilizada en pintura para dar sensación de profundidad. Consiste en ir disminuyendo los objetos a medida que se alejan de nosotros y se acercan a un punto denominado de fuga en el que convergen todas las líneas. Marca cuál de estos dos puntos de fuga ha utilizado Murillo:



A su vez el pintor planificó el conjunto de pinturas del retablo mediante una composición de líneas radiales, constituyendo una de ellas el eje más importante

de la composición. Indica las tres figuras que une este eje:

- San Miguel / Niño Jesús / San Francisco
 Ángel de la Guarda / Niño Jesús / San José
 Dios Padre / Espíritu Santo / Niño Jesús

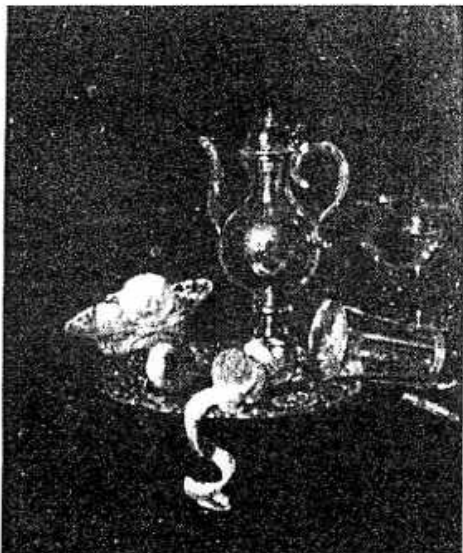
Entre las características que a continuación te mencionamos marca sólo aquellas que identifiques en este conjunto de pinturas:

- Claroscuro Riqueza de color Quietud
 Poco color Movimiento Realismo

Bartolomé Esteban Murillo representa la segunda generación de la Escuela Sevillana del siglo XVII. Se dedicó fundamentalmente a la pintura religiosa utilizando personajes humanizados y un lenguaje amable con formas vitales y dinámicas que despertaban el fervor de los creyentes, lo que le hizo gozar de gran popularidad en vida.

NATURALEZA MUERTA
WILHELM CLAESZ HEDA (1594-1682)

FICHA 4



Bodegones o naturalezas muertas son cuadros en los que se representan objetos sin vida tales como frutos, animales cazados, jarras, fuentes, instrumentos musicales, etc.

Estos temas comenzaron a utilizarse en el siglo XV como elementos secundarios en las composiciones de los cuadros, desarrollándose como tema independiente en el siglo siguiente y alcanzando gran esplendor en el siglo XVII, especialmente en los Países Bajos (Bélgica y Holanda).

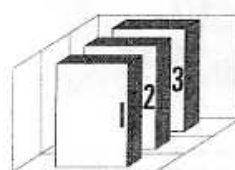
Los bodegones son cuadros que adornaban las casas de las familias burguesas, por eso a diferencia de los cuadros de tema religioso, destinados normalmente a espacios muy amplios y por ello generalmente de grandes proporciones, suelen ser pequeños para adaptarse a las dimensiones de sus viviendas.

La pintura flamenca se caracteriza por el interés en reflejar las calidades de los objetos que representa. Fijate en los que aparecen en este bodegón sobre una mesa y marca sólo aquellos que identifiques:

- | | |
|---|--|
| <input type="checkbox"/> Cuenco de vidrio | <input type="checkbox"/> Jarra de metal |
| <input type="checkbox"/> Vaso de cerámica | <input type="checkbox"/> Copas de vidrio |
| <input type="checkbox"/> Bandeja de metal | <input type="checkbox"/> Vaso de metal |
| <input type="checkbox"/> Cuenco de cerámica | <input type="checkbox"/> Cuchara |
| <input type="checkbox"/> Jarra de cerámica | <input type="checkbox"/> Cuchillo |

Los ricos objetos representados en este cuadro constituían las vajillas de los burgueses, originalmente habitantes de las ciudades o burgos en la Edad Media.

En el cuadro se disponen los objetos en tres planos para dar sensación de profundidad. Prolonga la flecha situada junto a cada uno de ellos hasta el plano que le corresponde:



- ← Limón a medio pelar
- ← Cuenco de cerámica
- ← Cuchillo
- ← Copa alargada
- ← Jarra
- ← Copa con agua

La luz es especialmente importante en este cuadro y responde a la utilización del claroscuro, muy común en la pintura del siglo XVII. Con él se destacan los objetos y se crea una atmósfera intimista propia de una escena situada en el interior de una casa.

En ocasiones los artistas utilizaban este tipo de cuadros para comunicar mensajes más profundos que la simple contemplación de los objetos en ellos representados. En este bodegón hay un recipiente para vino, otro con agua y entre ellos un vaso vacío donde se pueden mezclar. El vino podría representar al Evangelio, el agua al pecado y el vaso vacío el alma del hombre que puede recibir a ambos.

Wilhelm Claesz Heda nació en Haarlem (Holanda) y se especializó en la pintura de bodegones, tema muy de moda entre los ricos comerciantes de las prósperas ciudades de los Países Bajos, que alcanzaron con su gran actividad comercial un gran desarrollo. La fama de sus bodegones traspasó las fronteras de su país, siendo numerosos los discípulos y seguidores que prolongaron y extendieron por Europa su estilo.

RETRATO DE FAMILIA
VALERIANO BÉCQUER (1834-1870)

FICHA 5



Se representa a una típica familia burguesa, compuesta por un matrimonio y dos niños, en un salón de su hogar. Las vestimentas y el mobiliario son los característicos de mediados del siglo XIX.

Observando el cuadro podrás deducir por las actitudes de las figuras representadas y los objetos que las acompañan qué está ocurriendo en la escena. Entre las propuestas que te ofrecemos a continuación marca las que consideres correctas:

- El cesto de la costura nos indica que la madre estaba cosiendo antes de coger al niño.
- La madre observa a la niña sentada junto a ella.
- La niña tiene sobre su rodilla un globo.
- La niña trata de distraer al niño mostrándole un sonajero.
- El niño se distrae mirando al perro.
- El niño sostiene cogido entre sus manos un saltador que posiblemente sea de la niña.
- El perro roe un hueso que sostiene entre sus patas.
- El padre en un sillón está adormecido.
- El padre contempla a la madre con el niño.
- El borde de la alfombra está levantado porque se ha estado jugando en la habitación.
- El borde de la alfombra está levantado porque la madre lo tiene cogido entre sus pies.

La iluminación es diferente para cada una de las figuras y objetos que aparecen en el cuadro. Sitúa el número que corresponda según la iluminación que tengan:

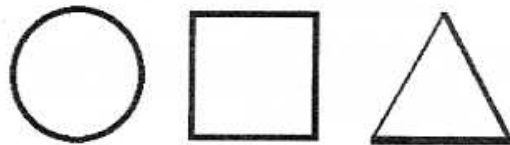
1 Poca luz / **2** Mucha luz / **3** Sombra

Hombre sentado Perro

Mujer con niño Niña

Jarrón con flores Cuadro

El grupo formado por la madre, el niño y la niña está dispuesto formando una composición geométrica. Rodea con un círculo la figura geométrica utilizada por el pintor:

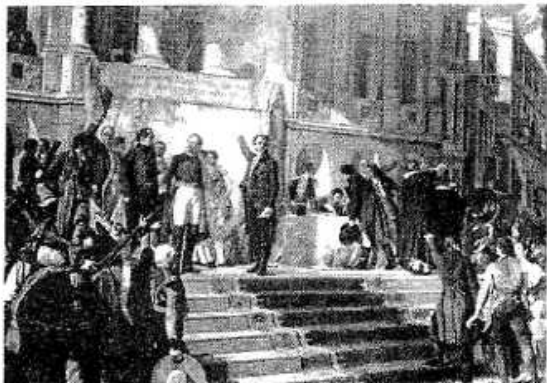


En este cuadro es posible que Valeriano Bécquer retrate a la familia de su hermano, el poeta Gustavo Adolfo Bécquer, y resalta en él la armonía, la placidez de la vida familiar y la importancia de la maternidad como eje de la familia.

El pintor sevillano Valeriano Bécquer refleja en su obra la corriente romántica tan característica de parte del siglo XIX, siendo uno de sus más importantes representantes. Viajó por diversos lugares de España tomando apuntes de personajes, costumbres y paisajes que posteriormente trasladó a sus pinturas. En muchos de estos viajes le acompañó su hermano Gustavo Adolfo, con quien mantuvo una estrecha relación.

LA JUNTA DE CÁDIZ EN 1810
RAMÓN RODRÍGUEZ BARCAZA (1820-1892)

FICHA 6



Ante la fachada del ayuntamiento gaditano se está desarrollando una escena que refleja un hecho histórico importante para la ciudad ocurrido durante la Guerra de la Independencia: los franceses envían una carta ofreciendo a los ciudadanos la posibilidad de rendirse a cambio de levantar el sitio que desde algún tiempo mantenía aislada a Cádiz.

En el balcón de la fachada del ayuntamiento hay una frase que contiene la respuesta del pueblo gaditano a los franceses. Entre las que a continuación te presentamos marca la que coincide con la expresada en el cuadro:

LA CIUDAD DE CÁDIZ FIEL A SU CONSTITUCIÓN NO RECONOCE MÁS REY QUE AL SR. DON FERNANDO VII

LA CIUDAD DE CÁDIZ FIEL A SUS PRINCIPIOS NO RECONOCE NINGÚN REY MÁS QUE A FERNANDO VII

LA CIUDAD DE CÁDIZ FIEL A LOS PRINCIPIOS QUE HA JURADO NO RECONOCE MÁS REI QUE AL SR. D. FERNANDO VII

Marca sólo aquellas actitudes que identificas en los personajes que aparecen en la escena:

- Agitación aburrimiento Alegría
 Enfado Indiferencia Temor

El pueblo gaditano rechazó unánimemente la rendición ante los franceses apoyando a su rey, que estaba retenido en Francia.

Ante la fachada del ayuntamiento hay una mesa rodeada por varias figuras. ¿Qué estará escribiendo el hombre que está sentado?:

- Toma nota del número de personas que se encuentran ante el ayuntamiento.
 Está indicando en un plano qué lugares de Cádiz corren más peligro de ataque.
 Toma nota de los gaditanos que se alistan en el ejército para defender a España.

Sus vestimentas indican los distintos niveles sociales de las gentes que aparecen en el cuadro. traza una línea desde cada uno de los personajes que a continuación te presentamos hasta un lugar de este esquema donde lo identifiques:



Noble: Ricas vestimentas con bordados.

Militar: Uniforme con botas por encima de las rodillas, fajín en la cintura y

a veces galones con flecos sobre los hombros o alguna medalla sobre el pecho.

Burgués: Traje gris con chaqueta de levita (larga por detrás) de doble botonadura y botas.

Clérigo: Hábito típico de religioso.

Hombre del pueblo: Chaqueta corta o chaleco, faja a la cintura y redecilla en la cabeza

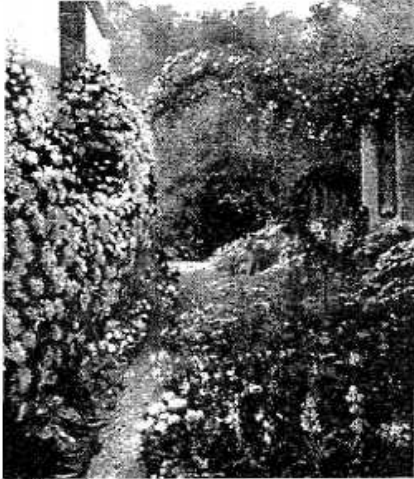
Casi todas las figuras son masculinas, pero también aparecen algunas mujeres y niños. Indica el número de cada uno de ellos:

Niños: _____ Mujeres: _____

Ramón Rodríguez de Barcaza nació en Cádiz y fue profesor de ropaje colorido y composición en la Escuela de Bellas Artes de Cádiz, así como miembro de la Real Academia gaditana.

JARDÍN DEL OLIVILLO
FELIPE ABARZUZA (1871-1948)

FICHA 7



Este cuadro representa un rincón con pérgola del jardín de la casa del pintor, repleto de múltiples plantas y flores, con un sol intenso que produce fuertes luces y sombras.

El pintor al realizar esta pintura pretendió:

- Reflejar un rincón típico de Cádiz.
- Estudiar minuciosamente y con detalle cada una de las plantas y flores del jardín.
- Realizar un estudio de la luz y el color del jardín a pleno sol.

Estudiar directamente la luz natural como motivo principal de la pintura es característico de los pintores llamados impresionistas, movimiento surgido en Francia a finales del siglo XIX que rompió con la tradicional forma de pintar, abriendo paso a los grandes movimientos pictóricos del siglo XX.

¿Cómo crees que elaboró el pintor este cuadro?:

- Hizo primero un dibujo en el mismo jardín y posteriormente en su estudio le dio color.
- Lo realizó directamente en el jardín.
- Lo pintó de memoria dentro de su estudio.

Indica qué características de entre las que te presentamos a continuación identificas en el cuadro:

- Gran precisión en el dibujo de flores y plantas.
- Pinceladas a golpes y con mucha pintura.
- Pinceladas suaves y con poca pintura.
- Gran variedad de colorido.
- Identificación de los distintos tipos de flores y plantas como geranios, rosas, etc.
- Plantas difíciles de identificar.
- Disposición de algunos elementos para dar sensación de profundidad.

¿Qué colores predominan?:

- Blanco
- Rosa
- Rojo
- Naranja
- Amarillo
- Marrón
- Verde
- Celeste
- Azul
- Violeta
- Gris
- Negro

La contemplación del cuadro te produce una sensación de:

- Quietud
- Movimiento
- Frialdad
- Calor
- Agresividad
- Agobio
- Placidez

Felipe Abarzuza nació en Cádiz, donde realizó la mayor parte de su obra pictórica y desempeñó el cargo de profesor de la Escuela de Bellas Artes. Está considerado el pintor local más representativo de comienzos del siglo XX.

Discípulo de Sorolla, principal representante del movimiento impresionista en España, supo como él reflejar la incidencia de la plena luz en la naturaleza.