An abstract painting by Manuel Maldonado, featuring a complex composition of overlapping, textured brushstrokes in a rich palette of purples, blues, pinks, and earthy tones. The forms are organic and somewhat recognizable, possibly suggesting a face or a figure, but they are rendered in a highly expressive, gestural style. The overall effect is one of dynamic energy and emotional intensity.

MANUEL MALDONADO, PINTOR

1915-1984

EXPOSICIÓN TEMPORAL
15 mayo - 1 septiembre 2024

MUSEO DE BELLAS ARTES DE GRANADA
Palacio de Carlos V - Alhambra

MANUEL MALDONADO, PINTOR 1915-1984

En 1915 nació en Granada el pintor Manuel Maldonado Rodríguez. Inicia su formación en las aulas del Centro Artístico, pasando, en 1928, a la Escuela de Artes y Oficios, donde recibirá el magisterio de Gabriel Morcillo Raya, y donde coincidirá con José Guerrero y Miguel Pérez Aguilera. En este centro ejercerá de docente entre 1942 y 1948.

En los años cuarenta comienza a participar en diversos certámenes, gracias a los que obtendrá las ayudas que le permitirán viajar por España y el extranjero. La beca otorgada en 1947 por la Fundación Conde de Cartagena, posibilita la ampliación de sus estudios en Italia. Esta experiencia transformadora lleva a Maldonado a abandonar el academicismo local y los cánones estéticos tradicionales de sus inicios. Desde entonces, y especialmente entre 1966 y 1976, viajará con asiduidad por ciudades españolas y europeas de las que dejará constancia en numerosas obras.

En el ámbito de la pintura el artista granadino cultivó diversos géneros, como el retrato, el desnudo, el bodegón y el paisaje, manifestando este último, de forma más acentuada, la herencia de un impresionismo extemporáneo. No obstante, el color y la luz destacarán igualmente en toda su producción pictórica.

Una faceta suya poco conocida es la de muralista y diseñador de mosaicos arquitectónicos. Caben aquí los encargos acometidos para las iglesias de Santa María Micaela, del Corpus Christi y de Santo Domingo, que comparten un estilo dominado por las formas geométricas deudor del cubismo. Asimismo, a partir de 1974, se iniciará en el arte del grabado, que estudiará en la Fundación Rodríguez Acosta.

Tras su fallecimiento en 1984, su viuda, Carmen Ruiz Jiménez, inicia un proceso de donación en favor de la Junta de Andalucía, que culmina en 2005, cesión que queda compuesta por 76 pinturas, 45 dibujos, 47 estampas, 37 planchas de grabado, 1 escultura, 1 libro de viajes con dibujos y 6 medallas obtenidas por Maldonado en certámenes de pintura.

Cuarenta años después de su fallecimiento, esta exposición rinde homenaje póstumo tanto al pintor como a su esposa Carmen, que, con tan generoso gesto, enriqueció desinteresadamente nuestro patrimonio artístico.

Imagen de portada

Bodegón con cesto de vidrios, sin fecha, Manuel Maldonado Rodríguez. Museo de Bellas Artes de Granada.

Imagen: Carlos C. Vilar[©].



Arlequín pelirrojo, 1952-1955, Manuel Maldonado Rodríguez.
Museo de Bellas Artes de Granada. Imagen: Carlos C. Vilar®.

Retrato

Por el estudio de Maldonado transitaron los representantes más selectos de la sociedad granadina, como personalidades de la burguesía y de la nobleza, así como de la intelectualidad. Ejemplo de este último grupo fue Emilio Orozco Díaz, catedrático, historiador e ilustre director del Museo de Bellas Artes de Granada.

También retrató a diversos miembros de su círculo íntimo y familiar, como su abuelo, su madre y, en numerosas ocasiones, a su esposa Carmela, su gran musa.

Respecto a su estilo, en líneas generales, el artista granadino proyecta sencillas composiciones de personajes aislados y sedentes, de mirada perdida y actitud reposada, que acentúan la solemnidad y el estatismo del conjunto. Asimismo, en algunos de los retratos se observa, tanto en la ejecución como en el colorido, la influencia de las enseñanzas de Gabriel Morcillo, de quien posiblemente también toma prestada la figura del arlequín.



Retrato de Emilio Orozco, c. 1962, Manuel Maldonado Rodríguez.
Museo de Bellas Artes de Granada. Imagen: Carlos C. Vilar[©].



Retrato de Carmela sentada con abanico y traje negro (Detalle), 1942, Manuel Maldonado Rodríguez. Museo de Bellas Artes de Granada. Imagen: Carlos C. Vilar®.

Desnudo

La mujer voluptuosa, terrenal y evocadora, y la tensión cromática, son las grandes protagonistas de este género tan ampliamente desarrollado por Maldonado.

Se trata de figuras femeninas en actitud serena y desenfadada, dibujadas sobre fondos neutros, que, con frecuencia, o bien giran su rostro a un lado o bien posan de espaldas, de forma que no siempre es posible identificar a la modelo. A veces ocultan o adornan su desnudez con aderezos de flores, mantones o abanicos. Al mismo tiempo, sus cuerpos se expanden desganados y pesados a lo largo de camas y sofás apenas esbozados, ya que el pincel se recrea aquí en las calidades de sus turgentes carnes.

El uso de colores inusuales e inesperados, como azules y violáceos, sobre los cálidos de la tez de las modelos más bronceadas y morenas, –como la tahitiana o Zenaide–, crean en estos lienzos un efecto inquietante y sorprendente.



Desnudo de espaldas, c. 1963, Manuel Maldonado Rodríguez.
Museo de Bellas Artes de Granada. Imagen: Carlos C. Vilar®.



Desnudo de Zenaide tumbada (Detalle), 1974, Manuel Maldonado Rodríguez. Museo de Bellas Artes de Granada. Imagen: Carlos C. Vilar®.

maldo

Bodegón y naturaleza muerta

Las composiciones extendidas hasta los márgenes y el cromatismo suave y apagado predominan en los bodegones del artista granadino.

Los motivos que representa son variados: flores, instrumentos musicales y objetos domésticos de su vida cotidiana, como jarrones, botellas y tazas, en vidrio y porcelana. Otros elementos menos habituales son carretes de hilo o una máquina de coser. Esta diversidad permitió la experimentación con las cualidades plásticas de la materia.



Bodegón con botella de anís y máquina de coser, o Bodegón del Anís del Mono, c. 1962, Manuel Maldonado Rodríguez. Museo de Bellas Artes de Granada. Imagen: Carlos C. Vilar®.





Bodegón con cesto de vidrios, sin fecha, Manuel Maldonado Rodríguez. Museo de Bellas Artes de Granada.
Imagen: Carlos C. Vilar®.

En cuanto a su estilo, Maldonado sigue en ocasiones la más clásica tradición de la escuela granadina y en otras evoca, de forma particular, la técnica del bodegón de Cézanne. A este último recuerda por la planitud compositiva, al situar los objetos en primer plano, con poco fondo, anulando la perspectiva y los efectos de profundidad. Sus diseños dominan, de este modo, todo el espacio bidimensional, ajustándose a los límites del cuadro.

En sus años finales, en la línea de lo que ya hiciera también su maestro Morcillo, Manuel inunda su paleta de tonos apastelados, como rosas, violetas y azules, que confieren a las piezas representadas cierta incorporeidad y carácter onírico. No obstante, en su producción aún puede rastrearse algún ejemplo de saturados y encendidos colores como en el *Bodegón con mandolina*.



Bodegón con mandolina (Detalle), c. 1962, Manuel Maldonado Rodríguez. Museo de Bellas Artes de Granada.
Imagen: Carlos C. Vilar®.

Pintura mural

Otra de las facetas artísticas que Maldonado cultivó en sus últimos años fue la decoración mural. En esta exposición se presentan algunos de los bocetos y estudios que realizó para sus obras más emblemáticas.

Entre 1960 y 1961 acometerá los trabajos para la iglesia de Santa María Micaela de Granada. A partir del esquema inicial de la composición de Miguel Rodríguez-Acosta, desarrollará el boceto del mural frontal del presbiterio. Sin dibujo previo de apoyo, pasará directamente a pintar la superficie de la cabecera del templo. Posteriormente, acometerá los tres grandes paños de mosaicos de teselas de mármol de la fachada, quedando finalizados en 1963.

Tras el proyecto anterior, en 1962, recibe el encargo de pintar los murales del frontal y los laterales del presbiterio de la iglesia de San Miguel de Úbeda (Jaén). En su concepción se atisba una actualización muy personal de la pintura mural florentina.



Estudio preparatorio para el mosaico de la fachada de la iglesia de Santa María Micaela, c. 1961, Manuel Maldonado Rodríguez. Museo de Bellas Artes de Granada. Imagen: Carlos C. Vilar®.



Mosaico de la fachada de la iglesia de Santa María Micaela. Imagen: Ricardo Tenorio Vera.

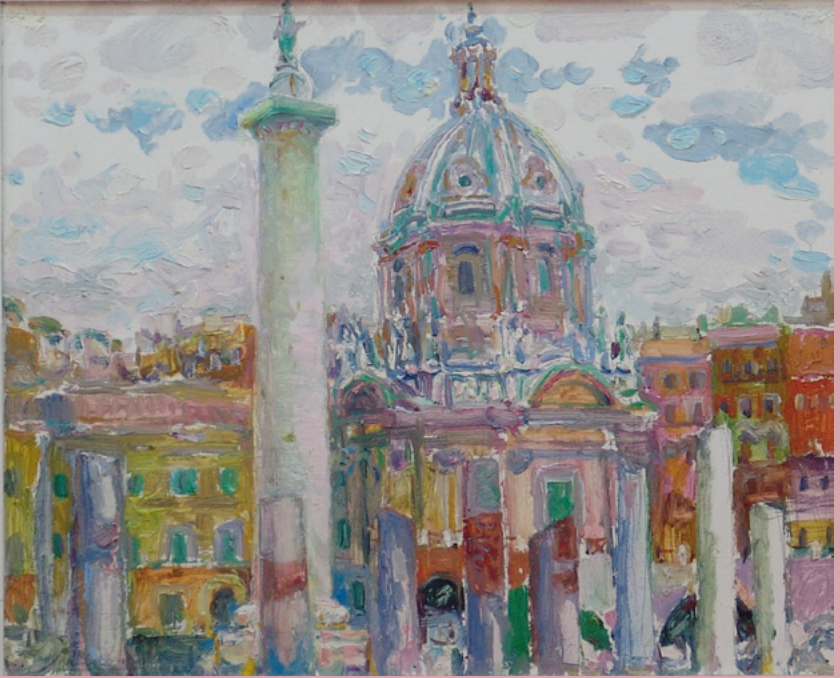


Paisaje

Ámsterdam, París, Londres o Roma fueron algunas de las grandes capitales europeas recogidas en las obras de Maldonado. Sin embargo, en su repertorio también tuvieron cabida pequeñas poblaciones como Castro Urdiales (Cantabria), Bilbao u Ondárroa (Vizcaya).

Este género le permitió experimentar libremente, sin convencionalismos. La inspiración directa, la pincelada suelta y el cromatismo serán una constante en su producción. Sus paisajes expresan una lectura intimista e individual de lo que ve, en la que su aproximación a la realidad es secundaria.

Sus imágenes son una síntesis de sus viajes, que van enriqueciendo su pintura. En 1949 realizó su primer viaje a Italia, cuyas ciudades aportarán color a sus lienzos plagados de monumentos. París va a hacer brotar, durante los años 60 y 70 del siglo XX, la influencia de un impresionismo muy personal en sus pinturas. Estilo que mantendrá en las vibrantes vistas de la capital de los Países Bajos.



Columna trajana, o Paisaje romano, 1977, Manuel Maldonado Rodríguez. Museo de Bellas Artes de Granada. Imagen: Carlos C. Vilar®.



Paisaje de Bilbao, sin fecha, Manuel Maldonado Rodríguez. Museo de Bellas Artes de Granada. Imagen: Carlos C. Vilar®.

Paisaje urbano. Los tejados de París (Detalle), 1977, Manuel Maldonado Rodríguez. Museo de Bellas Artes de Granada. Imagen: Carlos C. Vilar®.



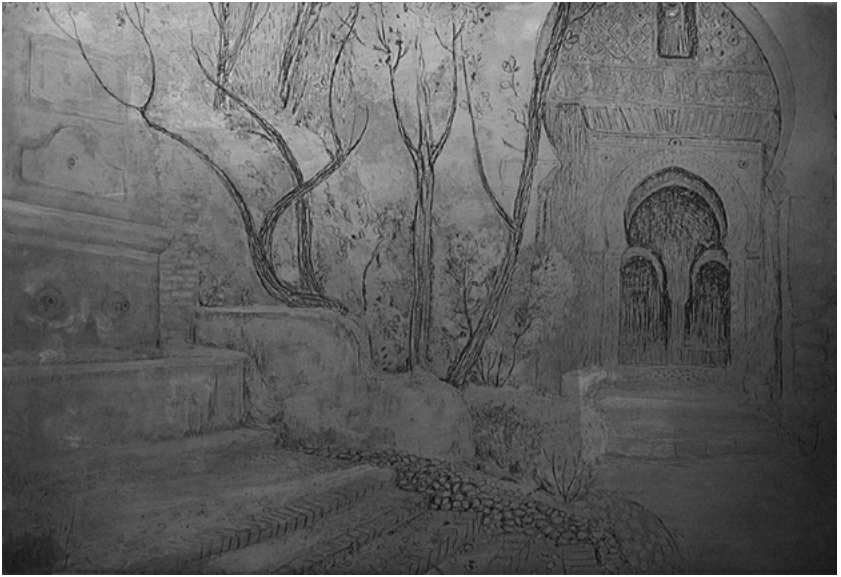
Calcografía

La Fundación Rodríguez-Acosta, entre 1973 y 1979, pone en marcha el Centro de Experimentación de Artes Gráficas. A esta iniciativa se incorporará Maldonado como aprendiz.

Así, en 1974 se celebra una exposición colectiva con las primeras obras surgidas de este taller. Manuel participa con un conjunto de grabados bajo el título *Magia y truco*, que formará parte a su vez del proyecto *Testimonio y presencia de las casas de Granada*, que finalizará en 1977. Esta edición quedó compuesta por diecisiete estampas, a la aguatinta y al aguafuerte, que rememoraban personajes granadinos o figuras relacionadas con la ciudad, a través de lugares a ellas vinculadas, como Falla, Albéniz, Lorca o Ganivet.

En 1976 se publicará la carpeta *Granada a Rafael Alberti*. En este homenaje Maldonado concurrirá junto a otros artistas coterráneos como Manuel Ángeles Ortiz, José Guerrero o Miguel Rodríguez-Acosta.

En las obras exhibidas en la presente muestra se evidencian las dos etapas de esta disciplina artística. La primera, consiste en la realización de entalladuras huecas en una superficie, en este caso, en una plancha de zinc y con la acción de un ácido. En la segunda, este soporte es entintado, y tras pasarlo por la prensa con un papel superpuesto, se obtiene la estampa.



Puerta de la Justicia y Pilar de Washington Irving, (plancha de zinc), 1976 Manuel Maldonado Rodríguez. Museo de Bellas Artes de Granada.



Puerta de la Justicia y Pilar de Washington Irving, (estampa) 1976 Manuel Maldonado Rodríguez. Museo de Bellas Artes de Granada.



Retrato del pintor Manuel Maldonado, sin fecha, Francisco López Burgos. Museo de Bellas Artes de Granada.

CRÉDITOS

JUNTA DE ANDALUCÍA

Arturo Bernal Bergua

Consejero de Turismo, Cultura y Deporte

José Ángel Vélez González

Secretario General para la Cultura

Fernando Panea Bonafé

Director General de Museos y Conjuntos Culturales

Montserrat Barragán Jané

Jefa del Servicio de Museos

Fernando Egea Fernández-Montesinos

Delegado Territorial de Turismo, Cultura y Deporte en Granada

Ricardo Tenorio Vera

Director del Museo de Bellas Artes de Granada

EXPOSICIÓN

Ricardo Tenorio Vera

Comisario

Museo de Bellas Artes de Granada

Organización

Consejería de Turismo, Cultura y Deporte

Producción

Aurora Mateos Pablos

Elena Roncal Los Arcos

Juan Martín López Sánchez

Virginia Santamaría Pose

Coordinación

Elena Roncal Los Arcos

Textos

Carmen Juliá Toledano (Museo de Bellas Artes de Granada)

Daniel Aguilar Juliá

Restauración

Francisco Portero Maqueda

Asistente de montaje

Enmarcado y galería Rosario Rodri

Enmarcación

Carlos C. Vilar

Fotografía

Plácida

Diseño Gráfico

CreArte Gestión y Cultura S.L.

Transporte y montaje

CONDICIONES DE VISITA

Del 15 de mayo de 2024

Hasta el 1 de septiembre de 2024

Museo de Bellas Artes de Granada

Palacio de Carlos V - Alhambra

HORARIO

Horario hasta 15 de junio:

De martes a sábados: 10:00 - 18:00 h.

Domingos y festivos: 10:00 - 15:00 h.

Cerrado: Lunes.

Horario a partir del 16 de junio:

De martes a domingo y festivos: 10:00 - 15:00 h.

Lunes cerrado.

Abierto los siguientes festivos: 30 de mayo y 15 de agosto.

Entrada general: 1,5 €

CONDICIONES DE GRATUIDAD

Durante todo el año, presentando la correspondiente acreditación, para las siguientes personas:

- Las nacionales de los estados miembros de la Unión Europea.
- Estudiantes.
- Las mayores de 65 años.
- Las que estén jubiladas.
- Las que estén afectadas por un grado de minusvalía de al menos el treinta y tres por ciento.
- Miembros del ICOM, ICOMOS, AEM.

ACCESO PARA PERSONAS CON DISCAPACIDAD FÍSICA

A través del Museo de la Alhambra, en la planta baja del Palacio de Carlos V. Recomendamos solicitar más información sobre las condiciones de uso en el teléfono de atención al visitante del Patronato de la Alhambra: 958 027 971.

VISITAS EN GRUPO

Pueden concertar visitas a través del correo electrónico:

difusion.museobagr.ccul@juntadeandalucia.es

