

La imagen viajera

Del 5 de noviembre de 2009 al 28 de febrero de 2010

CONSEJERÍA DE CULTURA

Museo de Artes y Costumbres Populares de Sevilla

ORGANIZA
JUNTA DE ANDALUCIA. Consejería de Cultura

Consejera
Rosario Torres Ruiz

Director General de Museos y Arte Emergente
Pablo Suárez Martín

Jefa del Servicio de Museos
María Soledad Gil de los Reyes

Delegado de Cultura
Bernardo Bueno Beltrán

Director del MACPSE
Antonio Limón Delgado

EXPOSICIÓN

Proyecto y Dirección
Montse Barragán Jané

Coordinación de montaje
Javier Corro Olmo
José Domenech Vázquez

Multimedia
José Domenech Vázquez

Digitalización y tratamiento de imágenes
Manuel Lucena López

Reproducciones Fotográficas
Raíllo, S.A.

Montaje
Logística de Actos

Gestión
Empresa Pública de Gestión de Programas Culturales

CATÁLOGO

Coordinación de la edición y textos
Montse Barragán Jané

Digitalización y tratamiento de imágenes
Manuel Lucena López

Diseño y maquetación
Carlos Puntas González

Impresión
Egondi Artes Gráficas

EDITA
JUNTA DE ANDALUCÍA. Consejería de Cultura

Depósito Legal:

ISBN:

© de la edición: JUNTA DE ANDALUCIA. Consejería de Cultura

© de los textos y fotografías: los autores

La imagen viajera

LA COLECCIÓN DE POSTALES DEL MUSEO DE ARTES Y COSTUMBRES POPULARES DE SEVILLA

El Museo de Artes y Costumbres Populares de Sevilla contaba hasta hace poco con unos pocos ejemplares de tarjetas postales, 85 concretamente, que únicamente representaban vistas de Sevilla, Zaragoza y Bilbao. Esta incipiente colección pudo enriquecerse significativamente gracias a la adquisición que efectuó la Consejería de Cultura en 2008 de una colección de más de 6.300 tarjetas postales. Esta colección, además del evidente incremento de los fondos, vino a completar la exigua representación geográfica con la contaba el Museo ya que además de Andalucía –representada en más de 1.600 postales– recoge imágenes de todas las comunidades autónomas españolas así como otros países muy relacionados con la historia española de finales del XIX y principios del XX como Cuba, Filipinas, Marruecos, Colombia, Venezuela, Fernando Poo, así como algunos ejemplares de otros puntos del planeta como Salónica.

La temática de la colección actual es tremendamente variada: fiestas, conmemoraciones y celebraciones públicas, edificios singulares, instalaciones (puertos, balnearios, minas, bodegas, etc.), trabajos del campo y de la industria, actividades comerciales, vistas panorámicas, medios de transporte, equipamientos domésticos y urbanos, escenas de calle, y todo ello tanto en zonas rurales como urbanas. Aunque la vocación de este Museo se circunscribe al ámbito andaluz, los aspectos culturales que documentan estas tarjetas postales rebasan las fronteras geográficas de nuestra comunidad autónoma y permiten al Museo contar con un soporte gráfico de gran valor para documentar formas de vida y usos tradicionales de carácter preindustrial que, en la mayoría de los casos, ya han desaparecido, pero que son el antecedente de las que practicamos hoy en día y que tienen una gran relación con buena parte de nuestras colecciones.

El porcentaje más importante, el 50%, corresponde a tarjetas postales editadas entre finales del siglo XIX (la postal más antigua fue editada en 1896) y la década de los años 20 del siglo XX. El 16% de las tarjetas fueron editadas a partir de la década de los 30 y el 34% restante lo fueron en la década de los años 20 del siglo XIX.

A diferencia de lo que ocurre en otras colecciones privadas, en nuestro caso la gran mayoría de las tarjetas están sin escribir ni franquear por lo que no tenemos la fecha de circulación ni otras informaciones que podrían arrojar los mensajes. La datación de cada una de ellas ha podido hacerse mediante el diseño de los reversos que indican con bastante aproximación la fecha en la que fueron editadas y, cuando ha sido posible, se ha corroborado esa fecha con la cronología correspondiente a algunos elementos de la imagen que refleja la tarjeta postal.

PAÍS/ COMUNIDAD AUTÓNOMA	PROVINCIA	PARCIAL	TOTAL
ANDALUCÍA	Almería	75	1307
	Cádiz	454	
	Córdoba	104	
	Huelva	59	
	Granada	155	
	Jaén	61	
	Málaga	140	
	Sevilla	254	
	Generales	5	
ARAGÓN	Huesca	104	241
	Teruel	7	
	Zaragoza	116	
ASTURIAS			334
BALEARES	Mallorca	103	173
	Menorca	70	
CANARIAS	Gran Canaria	45	81
	Tenerife	36	
CANTABRIA			187
CATALUÑA	Barcelona	196	342
	Tarragona	52	
	Gerona	88	
	Lérida	6	
CASTILLA-LEÓN	Ávila	144	915
	Burgos	185	
	León	44	
	Palencia	33	
	Salamanca	196	
	Segovia	133	
	Soria	3	
	Valladolid	177	
CASTILLA LA MANCHA	Albacete	28	249
	Ciudad Real	47	
	Cuenca	36	
	Toledo	138	
EXTREMADURA	Badajoz	11	56
	Cáceres	45	
GALICIA	La Coruña	173	425
	Lugo	48	
	Orense	30	
	Pontevedra	174	
MADRID			546
MURCIA			54
NAVARRA			64
PAÍS VASCO	Guipúzcoa	407	719
	Alava	89	
	Vizcaya	223	
LA RIOJA			205
VALENCIA	Alicante	57	239
	Castellón	25	
	Valencia	157	
CEUTA			2
SIN REFERENCIA GEOGRÁFICA (ESPAÑA)			91
CHILE			19
COLOMBIA			34
CUBA			13
FERNANDO POO			10
FILIPINAS			19
GIBRALTAR			44
GRECIA			5
MARRUECOS	Alhucemas	19	34
	Tánger	13	
	Tetuán	2	
VENEZUELA			12
TOTAL			6412

Con objeto de analizar algo más la colección, ofreceremos los datos de cada comunidad autónoma por separado, individualizando las distintas provincias o, en su caso, localidades representadas. La agrupación según cronología viene determinada fundamentalmente por el cambio de diseño de los reversos.

ANDALUCÍA

	Antes 1900	1900-05	1906-19	1920-36	Después 1936	TOTAL
General		1	1		3	3
Huelva		45	13	1		59
Cádiz		63	270	75	46	454
Sevilla	1	23	30	163	37	254
Córdoba		9	9	67	19	104
Jaén		21	32	8		61
Málaga		2	11	92	35	140
Granada		3	9	78	65	155
Almería		12	28	23	12	75
TOTAL	1	179	403	507	217	1307

Andalucía es la comunidad autónoma más representada en la colección pero no la de mayor interés salvo excepciones como la provincia de Cádiz. En comparación con otras comunidades autónomas, la mayoría de la colección se encuadra en una cronología más reciente pero no de igual manera en todas las provincias.

A pesar de ser la provincia menos representadas de Andalucía, Huelva arroja una selección muy llamativa, tanto por su cronología (1905-1916) como por la temática de las imágenes que ilustran estas postales. Destacan especialmente las 24 tarjetas postales dedicadas a las Minas de Río Tinto editadas por los hermanos del Pino, Juan y Amador y Juan García Pina, que en ambos casos también eran fotógrafos, y Hauser y Menet, en las que se aprecian las instalaciones mineras de principios de siglo.

Jaén es una provincia relativamente poco representada en nuestra colección y con ausencia de localidades emblemáticas. Casi la totalidad de los ejemplares se encuadra en las dos primeras décadas del siglo XX pero no encontramos en las dedicadas a la capital demasiadas tarjetas postales de interés más allá de lo arquitectónico o artístico. Más interesantes son las tarjetas postales dedicadas al Balneario de Marmolejo, 18 en total, tanto por la indumentaria que muestran los trabajadores y visitantes como por ilustrar distintos trabajos femeninos y las instalaciones. De Almería sólo contamos con tarjetas postales dedicadas a la propia ciudad y el mayor interés de las mismas es que muestra muy claramente el extraordinario cambio urbanístico experimentado por la ciudad desde principios de siglo hasta la actualidad.

De Sevilla, Granada, Málaga y Córdoba conservamos un buen número de ejemplares de cronologías muy variadas. En todas estas provincias editaron tarjetas postales las grandes empresas que tenían implantación nacional pero también establecimientos locales. En cuanto a los fotógrafos, también encontramos a los que trabajaron en toda España, pero podemos mencionar otros nombres: J.G. Mendoza de Córdoba, Oña en Sevilla, Señán en Córdoba o Rafael Toval en Málaga.

Entre las series de postales dedicadas a una temática especial destaca en Sevilla la serie de 21 dedicada por la imprenta Grafos a los pabellones de la Exposición Iberoamericana de 1929, otras 21 tarjetas de la Colección Barreiro dedicada al tópico andaluz, así como otro buen número de ejemplares editadas por J. B., dedicadas a la Semana Santa de Sevilla. De entre las más antiguas encontramos dos series, ambas con más de 20 tarjetas postales, una son las editadas por Stenger & Co, entre las que encontramos unas fechadas en 1904 que se reúnen bajo el nombre de *Costumbres Andaluzas* y las editadas por Tomás Sanz a finales de la década de los 10. En Granada, la serie más novedosa es la dedicada a los Gitanos del Sacromonte en la década de los años 20, de la que contamos con 7 postales de las 20 que se editaron.

Entre las tarjetas postales de Andalucía, un caso excepcional lo constituye las tarjetas postales de la provincia de Cádiz. Además de muy numerosas, podemos encontrar ejemplares de 15 localidades gaditanas y la cronología predominante es la del periodo 1905-1919. Entre los editores locales destaca sin duda la casa El Trébol que no limitó su trabajo a la ciudad de Cádiz sino que editó tarjetas de muchas otras localidades. Entre las series más interesantes, por lo completas, están las editadas por Pedro Domecq en la década de los 10 y que recogen distintas actividades y dependencias de sus bodegas en Jerez (37 ejemplares), y la serie de 12 postales que algo más tarde se dedicaron a la Visita Real a las Bodegas del Mérito y Misa, también en Jerez de la Frontera, el 29 de abril de 1920.

ARAGÓN

	Antes 1900	1900-05	1906-19	1920-36	Después 1936	TOTAL
General		13				13
Huesca		20	52	22	10	104
Teruel				3	4	7
Zaragoza	1	19	54	30	13	117
TOTAL	1	52	106	55	27	241

La comunidad autónoma de Aragón recoge una de las secciones más interesantes de la colección de tarjetas postales. En primer lugar por la presencia de dos fotógrafos destacadísimos que se convirtieron también en editores de tarjetas postales como fueron Ricardo Compairé que recopiló una serie de imágenes, de las que contamos con 20 tarjetas, de Hecho en el Alto Aragón, y F. de las Heras que hizo lo propio en Ansó, editando una serie de 20 tarjetas que tituló *Un viaje a Ansó, La Foz de Binies*. Ambos demostraron un gran interés por documentar mediante la fotografía un mundo que estaba en trance de desaparecer, especialmente en las comarcas oscenses más cercanas al Pirineo siguiendo la estela de Laurent y otros. Son por tanto una de las series que tienen mayor interés etnográfico ya que recogen algunos aspectos, siempre los más vistosos y llamativos de la vida cotidiana de los habitantes de estas zonas, y que van desde los trabajos tradicionales hasta indumentarias pasando por las fiestas.

Otros conjuntos especialmente llamativos son los que corresponden a la Colección Salcedo –10 postales– dedicadas a Alhama de Aragón y alguna sin referencia geográfica concreta, la colección Aragón, también con 10 tarjetas dedicadas a temas genéricos sin referencia geográfica, la colección Marcial de la que contamos con 15 ejemplares de distintas series, numeradas, dedicadas a Panticosa y otras localidades, todas ellas editadas por Hauser y Menet; y los 8 postales dedicadas al Balneario de Tiermas, con fotografía y edición de F. de las Heras.

ASTURIAS

	Antes 1900	1900-05	1906-19	1920-36	Después 1936	TOTAL
Avilés		9		24	1	34
Caldas de Oviedo			8	17		25
Covadonga		8	9	28		45
Castropol		2	22			24
Gijón		13	18	13	3	47
Luarca		3	9		3	15
Llanes			13			13
Navia			2			2
Oviedo		6	7	48	2	63
Puerto Pajares			1	2		3
Pravia				13		13
Ribadeo		8		36		44
Ribadesella				3	3	6
TOTAL		49	89	184	12	334

En las postales dedicadas a Asturias encontramos muchas vistas panorámicas y paisajes, edificios singulares tanto en el exterior como en el interior y escenas de mercado y actividad económica en general. Entre los fotógrafos que firman algunas postales encontramos a Pascual Rey de Ferrol; Granda, J.G. Cernuda, M. Buylla, Villegas y L. Guillaume en Oviedo; Barcena, Vinck en Gijón o el Conde de Polentinos en Covadonga.

Entre los editores destaca la Librería Escolar de Oviedo que no solo edita postales de la ciudad sino también en Hulleras Turón (12 postales), Oviedo (16 postales), Avilés (9 postales), Llanes (13 postales), Caldas de Oviedo (12 postales), etc. En segundo lugar por importancia numérica esta Ediciones T en Ribadeo (31 postales) y Casteñeira, Álvarez y Levenfeld en Oviedo (23 postales). Encontramos a su vez ejemplares del Catálogo General de Hauser y Menet, numeradas pero de diferentes series y algunos ejemplares de colecciones dedicadas a Asturias como la colección Ría Eo o Colección V. Ero. Como curiosidad contamos con 11 postales dedicadas a la repatriación de los restos de Pedro Menéndez, gobernador de la Florida, a Avilés el 8 de agosto de 1924 a la que asistió el embajador de EEUU en España y otros representantes de la ciudad de San Agustín en La Florida y que por ello se editaron en inglés y español.

BALEARES

	Antes 1900	1900-05	1906-19	1920-36	Después 1936	TOTAL
Mallorca		6	7	32	58	103
Menorca		14	43	13		70
TOTAL		20	50	45	58	173

La colección correspondiente a Baleares sólo recoge fotos de Mallorca y Menorca, y sólo de algunas localidades como la propia Mallorca, Pollensa, Formentor o Sóller, en el primer caso, y Mahón y Ciudadela en el segundo. Al igual que ocurre en el caso de Canarias, la dimensión turística de estos archipiélagos hace que el número de postales editadas después de 1936 sea muy alto, además se da el caso de que un significativo grupo de postales han sido editadas por organizaciones vinculadas a la gestión y promoción del turismo de las islas por lo que las temáticas son bastante convencionales como las dedicadas a la Cartuja de Valldemosa donde se ubica el Museo a Chopin y George Sand. Las postales más antiguas muestran la arquitectura vernácula, tanto de habitación como vinculada al trabajo, y muchas escenas de calle de distintas zonas de la ciudad –barrio de pescadores, los mercados, el puerto, etc. En cuanto a fotógrafos-editores en Mallorca destaca José Tous y en Menorca Remigio Alejandro.

CANARIAS

	Antes 1900	1900-05	1906-19	1920-36	Después 1936	TOTAL
Gran Canaria	12				33	45
Tenerife	21			14	1	36
TOTAL	33			14	34	81

Las tarjetas postales de Canarias no reflejan la variedad geográfica del archipiélago porque sólo está representada la isla de Gran Canaria y la de Tenerife. Otra circunstancia curiosa hace de las postales de Canarias un caso único en la colección: aquí es donde se concentran mayor número de postales editadas con anterioridad a 1900, las de Gran Canaria fueron todas ellas editadas por F. Lorenzo con el título genérico de Gran Canaria y en Tenerife por Lit. Romero, aunque aquí se trata de una serie numerada y con título de 10 postales, aunque también contamos con ejemplares sueltos de otra serie de 20 tarjetas. Como conjunto también contamos con una serie de 15 postales editadas por Hauser y Menet dedicadas a la Parroquia de la Concepción de Sta. Cruz de Tenerife.

CANTABRIA

	Antes 1900	1900-05	1906-19	1920-36	Después 1936	TOTAL
Santander		11	1	23	27	62
Alceda		3	9	3		15
Caldas de Besaya			8	15		23
Castro-Urdiales			4	1	6	11
La Cavada				2		2
Comillas					5	5
La Hermida				8		8
Hoznajo			5			5
Liérganes				18	2	20
Puente Viesgo		10				10
Santillana del Mar				10	5	15
Santoña					4	4
San Vicente de la Barquera				1	2	3
Torrelavega					1	1
General				1	2	3
TOTAL		24	27	82	54	187

La selección de postales que corresponden a Cantabria se caracteriza por tener un carácter más moderno que las de otras zonas de España. La dispersión geográfica de las localidades propia de esa comunidad, se refleja en la multiplicidad de editores. El predominio del paisaje y la arquitectura, junto con los balnearios son las temáticas más tratadas, entre los conjuntos más destacados encontramos una serie de 10 postales numeradas de Hauser y Menet que se dedican a la Biblioteca Marcelino Menéndez Pelayo de Santander, así como otras series a los balnearios de Caldas

de Besaya, La Hermida, Solares y Hoznayo, Los editores más representados en la colección son la Librería general y la Librería de M. Albira, ambas de Santander. Prácticamente no se cita a ningún fotógrafo salvo a Wunderlich que firma las fotografías de las postales dedicadas a Santillana del Mar.

CATALUÑA

	Antes 1900	1900-05	1906-19	1920-36	Después 1936	TOTAL
Barcelona		16	88	62	30	196
Tarragona		18	9	3	22	52
Gerona		15	31	16	26	88
Lérida				6		6
TOTAL		49	128	87	78	342

El predominio de la ciudad de Barcelona entre las tarjetas postales de Cataluña es evidente frente al resto de provincia y además entre ellas predomina las tarjetas editadas con motivo de eventos como la Exposición de 1929 o la inauguración del Tibidabo. En cambio las tarjetas dedicadas a localidades de menor entidad tienen un carácter más interesante por lo inusual como son las que tanto un editor particular, Miguel Palé, como la propia industria corcho-taponera dedicaron a mostrar el trabajo y las instalaciones de las fábricas de taponos de corcho en Palafrugell y San Feliú de Guixols.

Los editores de ámbito nacional pero de origen catalán tienen aquí una importante representación como es el caso de Roisín, que desde mediados de la década de los 20, editó postales en toda España, aunque también encontramos ejemplares de Doménech o de Mauri. Entre los fotógrafos encontramos identificados a autores como Bosch y Claverol.

CASTILLA-LEÓN

	Antes 1900	1900-05	1906-19	1920-36	Después 1936	TOTAL
Ávila		6	42	67	29	144
Burgos	1	15	68	98	3	185
León		4	17	8	15	44
Palencia			25	8		33
Salamanca	2	12	80	42	60	196
Segovia	1	10	34	55	33	133
Soria	1				2	3
Valladolid	1	25	105	40	6	177
TOTAL	6	72	371	318	148	915

En correspondencia con la extensión de la comunidad autónoma, la colección correspondiente a Castilla-León es muy numerosa aunque el reparto provincial es muy desigual. La temática predominante en estas tarjetas postales es la artística-histórica, aunque también encontramos otras instalaciones como paradores o minas. Al igual que ocurre en otras comunidades, las tarjetas dedicadas a localidades más pequeñas suelen tener un punto de vista más humano por cuanto que las personas tienen más protagonismo que los edificios.

En Ávila destacan las 17 postales editadas por Hauser y Menet dedicadas al Castillo de Ventosilla y las 25 tarjetas al Convento de Santo Tomás de Ávila. En Burgos, el protagonismo lo tiene su catedral de la que contamos con más de 40 postales que corresponden a distintas series y años, así mismo destaca la serie del Santuario de Santa Casilda en Briviesca, o las del Salón de Recreo o el Monasterio de Silos. Menos habituales, y por ello de más interés, son las series dedicadas a las instalaciones mineras del Barruelo en Palencia (10 postales) o las 40 tarjetas dedicada al taller de Cerámica artística de San Juan de los Caballeros en Segovia editadas por la Viuda e hijos de D. Zuloaga.

Salamanca es la provincia más representada en la colección y entre las postales destaca el alto número de ellas que se corresponde con el catálogo general de Hauser y Menet (74 postales) en las que se trata la vida cotidiana, las calles y el ambiente de la ciudad, así como sus monumentos más destacados. Entre las postales que forman conjunto encontramos 11 dedicadas a la Casa de Cervantes y 7 dedicadas a las tallas religiosas más importantes de la Semana Santa vallisoletana editadas por Gregorio Fernández en un formato más pequeño del habitual.

En relación al número de postales, no encontramos demasiados editores de tarjetas postales aparte de los más conocidos e implantados en todo el territorio nacional salvo en Salamanca donde destacan la Librería A. García, Viuda de Calón e Hijo, y J. Requena en Béjar; y en Valladolid donde encontramos a L.J., Montero o Librería y estanco de L. de la Justicia, Alfredo Velasco en Medina del Campo o C.B. en Toro

CASTILLA-LA MANCHA

	Antes 1900	1900-05	1906-19	1920-36	Después 1936	TOTAL
Albacete			14	3	11	28
Ciudad Real		21	20	2	4	47
Cuenca		9	17	7	3	36
Toledo		17	90	8	23	138
TOTAL		47	141	20	41	249

En Castilla La Mancha, la protagonista absoluta de la colección es Toledo con su patrimonio artístico y cultural. Hauser y Menet es el editor-impresor que tiene más presencia, sea con trabajos realizados para otros editores o en su Catálogo general. Entre los conjuntos más llamativos encontramos 22 tarjetas de una serie de al menos 33 dedicada a las instalaciones y actividades del Reformatorio de Adultos de Ocaña y otras 20 dedicadas a la Casa del Castañar en Sonseca.

En esta comunidad autónoma encontramos bastantes series dedicadas al tema minero: 14 postales editadas por Hauser y Menet dedicadas a la Azufrera Coto de Hellín en Albacete, 19 postales numeradas correspondientes a dos series editadas por Almacén E. Gallego dedicadas a las minas de Ciudad Real, 10 tarjetas dedicadas a la construcción del ferrocarril Cuenca a Uriel, efectuada por la 6ª Jefatura de Estudios y construcciones de F.C. y editada por el contratista: construcciones Cesaraugusta en 1907. También aquí encontramos las clásicas postales destinadas a la publicidad de establecimientos balnearios como el Trillo en Cuenca (15 postales en total) de la que contamos con 8 realizadas a partir de clichés de Freudenthal en 1905 y otras 7 algo posteriores de Hauser y Menet. Como ocurre a lo largo de toda la colección, toda una serie de pequeños editores locales patrocinan la impresión de postales que recogen lo más significativo de localidades como Talavera, Toro, Torrijos, Piedrahita, Béjar, etc.

EXTREMADURA

	Antes 1900	1900-05	1906-19	1920-36	Después 1936	TOTAL
Badajoz			7		4	11
Cáceres		5	23		17	45
TOTAL		5	30		21	56

Extremadura es la comunidad autónoma menos representada en la colección de postales. Ni siquiera el patrimonio histórico de ciudades como Mérida, Guadalupe o Plasencia tiene cabida en nuestra colección. Aparte del patrimonio monumental de Cáceres, destaca por formar un importante conjunto, las tarjetas dedicadas a los Baños de Montemayor, todas ellas impresas por Hauser y Menet en diferentes años desde 1903 a 1912, de las cuales 9 fueron editadas en formato de colección «Hijo de M. Hernández».

GALICIA

	Antes 1900	1900-05	1906-19	1920-36	Después 1936	TOTAL
La Coruña			45	80	48	173
Lugo		2	22	17	7	48
Orense		2	27		1	30
Pontevedra	43	14	22	78	17	174
TOTAL	43	18	116	175	73	425

La selección de tarjetas postales correspondiente a Galicia es, junto a la de Aragón, de las más interesantes de la colección. Al igual que ocurre con otras regiones, la representación de cada provincia no es paritaria y contamos con muy pocos ejemplares de la provincia de Orense (sólo las localidades de Verín y Carballino).

El interés de las tarjetas postales gallegas radica en que reúne un número importante de tarjetas de los últimos años del siglo XIX, y en segundo porque los temas se centran con especial interés en la actividad de agricultores, pescadores, mariscadores y otros trabajadores, así como en fiestas, tanto religiosas como laicas. En La Coruña encontramos postales editadas por Loty, Unique o Thomas quien patrocinó una serie de la que tenemos 20 tarjetas dedicadas a la Exposición Regional Gallega de 1909 y Eléxpuru y Cejudo que editó 20 postales del Balneario de la Toja. Por supuesto que también contamos con algunas de las editadas por Hauser y Menet, entre las que forma un conjunto numeroso de 25 tarjetas las que recogen al personal y las instalaciones del Colegio Misionero Franciscano para Tierra Santa y Marruecos.

Con todo, es la provincia de Pontevedra la que cuenta con mayor número de postales. Las más antiguas son las editadas por E. Krapf pero también encontramos, con la misma cronología, ejemplares editados por José Nieto. Otros editores posteriores son La Erizana, José Faro Blanco, Eléxpuru y Cejudo, Papelería Vicetto o Postales Comas.

MADRID

Antes 1900	1900-05	1906-19	1920-36	Después 1936	TOTAL
2	20	228	165	131	546

El número de postales que corresponden a Madrid, tanto a la ciudad como a localidades de la provincia es muy numeroso. En general presentan las mismas características que se han ido detallando para el resto de regiones aunque encontramos aquí que son mucho más numerosas las series editadas para publicitar distintos establecimientos, por ejemplo: el Casino de Madrid (21 postales), Casa Botín (15 postales), el Teatro Lara (10 postales), el Hotel Palace y el Ritz, la Gran Peña de Madrid (13 postales), el Colegio de San José de Cluny en Pozuelo o el Colegio Comercial Nuestra Sra. de las Maravillas de las que tenemos ejemplares de distintas fechas 1905 o de mediados de la década de los 20.

Otras ediciones también se dedican a establecimientos o entidades que buscan promocionarse pero que tienen un carácter más benéfico: la Escuela Nacional de Puericultura, el Real Sanatorio Victoria Eugenia de Valdelatas, la Ciudad Lineal, la Ciudad Universitaria, los Exploradores de España, Patrulla de fotógrafos del Distrito del centro, las Colonias Vergara y Los Peñascales en Torreldones. Por su condición de capital del país también abundan las series dedicadas a edificios singulares, monumentos y museos como la Real Armería (18 postales), el Palacio Nacional, el Palacio Real (9 y 11 postales respectivamente), el Palacio del Escorial, el Palacio del Pardo, San Felipe Neri en Alcalá de Henares o San Lorenzo en el Cerro de los Ángeles.

MURCIA

Antes 1900	1900-05	1906-19	1920-36	Después 1936	TOTAL
2	16	20	4	12	54

Las tarjetas postales correspondientes a Murcia son muy escasas en nuestra colección. Entre ellas encontramos como siempre ediciones e impresiones de Hauser y Menet, muchas numeradas y otras no pero también encontramos los habituales editores locales como Diario de Avisos de Lorca. En cuanto a la temática tampoco encontramos novedades más allá de las escenas de calle y monumentos pero no faltan las imágenes de instalaciones de los establecimientos balnearios como los Baños de Archena.

NAVARRA

Antes 1900	1900-05	1906-19	1920-36	Después 1936	TOTAL
	10	36	10	8	64

Navarra, quizá por su cercanía con el País Vasco y Aragón, aparece reflejada en la colección de postales de similar manera. Al menos eso es lo que se percibe en zonas como Roncesvalles o Betelu en los que la visión de los editores se acerca a las que encontramos en aquellas zonas en las que predomina un cierto interés etnográfico. Instalaciones balnearias como el Balneario de Belascoain de la que contamos 7 postales, una serie numerada o las postales dedicadas

a Javier, el monasterio y el centro escolar, de las que contamos ejemplares de varios años y ediciones son algunos de los ejemplares más llamativos.

PAIS VASCO

	Antes 1900	1900-05	1906-19	1920-36	Después 1936	TOTAL
Álava		14	69	4	2	89
Guipúzcoa	1	3	144	229	30	407
Vizcaya	4	55	73	60	30	222
TOTAL	5	72	286	293	62	718

Las tarjetas postales del País Vasco son de las más interesantes de la colección. Es apreciable la descompensación entre las tres provincias siendo Álava la menos representada. El número de editores locales es algo más alto que en otras zonas pero destacan algunos que tiene implantación en toda la región como la Papelería Landáburu (también Hermanas Landáburu). En Vitoria particularmente, además de estas editoras, también encontramos a Pío Luis Larrañaga, el Círculo vitoriano o Thomas que dedicaron series a asuntos tan novedosos como el proceso de construcción de la Catedral nueva de Vitoria en 1910, de las que contamos con 16 postales de varias series, al propio Casino, al Colegio Nuestra Sra del Pilar, RRMM Ursulinas de Jesús de la que tenemos una serie de 20 postales completa o los habituales balnearios como los Baños de Sobrón que aparece documentado desde 1902 a 1908 con 16 postales

En la provincia de Guipúzcoa, de la que hay más ejemplares, encontramos editores como L. Bosqu. de Bordeaux, G.G. Galarza, H. Guiberto, Blasa de Querejeta, Sucursal del Bazar Martínez de Eibar, Valverde en Irún, La española en Fuenterrabía, Hijo de E. Miranda y Anastasi Azcué en Zarauz además de las habituales de Thomas y Hauser y Menet.

Entre los temas más interesantes encontramos la serie de 21 postales dedicadas al Carnaval de San Sebastián de 1908, 96 postales del Museo de San Telmo de la década de los 20, el Balneario de Alzola con 20 tarjetas o el Hotel y la Basílica de Lozoya también con 20 postales.

En Vizcaya es donde encontramos más ejemplares editados por la papelería Landáburu pero también hay ejemplares editados por entidades como Arquitectura y Decoración de Iturra y Agüero y los baños de la Muera de Arbieta que publicitan las instalaciones del balneario del mismo nombre y el casino de artistas construido por los primeros. Entre otros editores encontramos a la Casa Lux, Juan García de Orduña, Universidad Comercial de Deusto, las Termas de Molinar de Carranza o la basílica de Aranzazu.

LA RIOJA

	Antes 1900	1900-05	1906-19	1920-36	Después 1936	TOTAL
Logroño		26	26	17	6	75
Alfaro			9			9
Arnedillo			9	16		25
Arnedo				11		11
Calahorra					6	6
Ezcaray				10		10
Haro			26			26
Nájera				14		14
Ortigosa de Cameros				3		3
Valvanera				11		11
TOTAL						190

Las tarjetas postales de La Rioja más interesantes corresponden a las 26 de Logroño editadas entre 1900 y 1905 que muestran retazos de vida cotidiana de la ciudad, así como edificios. Algunos monumentos señalados de la comunidad y su patrimonio artístico están retratados en la colección como la Abadía Benedictina de Nuestra Sra. de Valvanera o Santa María la Real de Nájera pero más llamativas son las tarjetas editadas por establecimientos hoteleros o termas como el Gran Hotel de Logroño del que contamos con 10 tarjetas o las termas de Arnedillo de las que tenemos 25 postales de distintos años, 1908 y 1915, de entre las que hemos seleccionado la portada de este catálogo.

VALENCIA

	Antes 1900	1900-05	1906-19	1920-36	Después 1936	TOTAL
Alicante		9		38	10	57
Castellón		3	8	4	10	25
Valencia	2	44	44	47	20	157
TOTAL	2	55	52	89	40	239

De la Comunidad valenciana contamos con 27 postales del Colegio de la Concepción de Onteniente de la década de los años 20 que muestran desde los dormitorios a las cocinas pasando por los gabinetes de ciencias naturales y física. También son de interés las 8 postales dedicadas a la Estación de invierno de Bussot con unas magníficas imágenes tomadas por Franzen en 1903 aunque también contamos con una serie más moderna. Asimismo, contamos con tarjetas postales que documentan dos celebraciones, la Feria de Valencia de 1901 editada por Thomas (9 postales) y la 6 tarjetas de la Velada de Valencia, también anterior a 1905, editadas por Valls Freres de París. No podían faltar las consabidas tarjetas dedicadas a balnearios, en este caso el de La Salud de Onteniente, con ejemplares de dos series distintas editadas por Hauser y Menet y que, junto con algunas de Marmolejo (Jaén) y de Sobrón (Álava), se cuentan entre las postales más antiguas dedicadas a establecimientos termales.

OTROS PAÍSES

Las tarjetas postales correspondientes a otros países son, en su mayoría, ediciones anteriores a 1905 y corresponden a países con fuertes vínculos con España. Las temáticas son de iguales características que las encontradas en las tarjetas postales españolas.

CUBA. Contamos 13 postales cubanas, todas editadas por Wilson's antes de 1900. Además de monumentos y escenas de calle, encontramos varias postales vinculadas a la guerra de la independencia: una partida de insurrectos o los restos semihundidos del «Maine» en febrero de 1899.

GIBRALTAR. El Peñón está representado con 44 postales de muy distinta cronología. La mayoría fueron editadas por Benzaquen & C^a y Anglo-Hispano Stationers. Sólo 7 de ellas son anteriores a 1900, pero la mayoría abarcan hasta la primera década del siglo XX y en general se centran en documentar rincones, edificios y calles.

MARRUECOS. Las 19 tarjetas postales dedicadas a Alhucemas fueron editadas a principios de la década de los 20 y se centran en documentar los campamentos e instalaciones de las tropas españolas allí destacadas. Otras dos ciudades, Tánger y Tetuán, con 13 y 2 postales respectivamente, están representadas en nuestra colección y entre ellas encontramos postales que remiten a aspectos variados como los mercados, artesanos, las vestimentas, la arquitectura local, etc.

GRECIA. 5 tarjetas postales que se editaron para recordar el incendio que tuvo lugar en Salónica en agosto de 1917.

VENEZUELA. Contamos con 12 postales dedicadas a Maracaibo y otros parajes venezolanos vinculados a la construcción de las líneas ferroviarias. Todas ellas editadas con anterioridad a 1900.

CHILE. Las 19 tarjetas postales de nuestra colección están dedicadas a las instalaciones del Seminario Conciliar de los Santos Ángeles en Santiago de Chile y fueron editadas por Hauser y Menet en 1908.

COLOMBIA. De las 34 postales, 24 están dedicadas a las instalaciones del Colegio Nacional de San Bartolomé y fueron editadas en 1907 por Hauser y Menet. Las restantes son anteriores a 1900 e ilustran monumentos y calles de la capital

FERNANDO POO. Sólo contamos con 10 postales editadas en 1908 por Hauser y Menet con fotografías de Martín que se agrupan en la colección Victoria y retratan sobre todo a la población autóctona para ilustrar sus actividades, vestimentas, viviendas, etc.

FILIPINAS. Las 19 tarjetas postales de Filipinas fueron editadas con anterioridad a 1900. La edición y la impresión tuvieron lugar en EEUU pero los textos aparecen en inglés y español. Además de monumentos y vistas panorámicas, también

encontramos similares temáticas a las encontradas en las postales españolas de la misma cronología ya que estas también estaban pensadas para los extranjeros que sentían curiosidad y extrañeza ante los medios de transporte, la indumentaria, el comercio y, en general, las formas de vida. Incluso alguna documenta el aspecto de alguna minoría étnica filipinas.

LA TARJETOGRAFÍA POSTAL

Afán coleccionista, pasión por la poder evocador de la imagen, etnografía de salón, proyección internacional de los Estados, promoción turística y comercial, de todo esto y mucho más, hay en el fenómeno de las tarjetas postales de finales del siglo XIX y principios del siglo XX.

La tarjetografía postal aún dos fenómenos muy interesantes –separado o unidos– como son la fotografía y la comunicación postal (en realidad tres si le sumamos las técnicas de imprenta y de reproducción gráfica como la fototipia), que a finales del siglo XIX unieron sus caminos y dieron lugar a un fenómeno de proporciones insospechadas incluso para los primeros promotores de este nuevo formato.

La fotografía como técnica ya era de sobra conocida a finales del XIX pero su uso aún no había calado entre sectores mayoritarios de la población. Al registro fotográfico sólo se recurría para documentar momentos vitales muy significativos como bodas, defunciones, nacimientos y similares por lo que esta técnica aún ejercía un gran poder de fascinación.

La tarjeta postal, que nació con el objetivo de facilitar un sistema de comunicación más barato, por breve y por la falta de privacidad en la comunicación, entre personas que se encontraban alejadas unas de otras, comenzó su andadura allá por 1865 en Alemania. Las primeras tarjetas postales no tenían imágenes añadidas pero pronto se extendieron a la mayoría de países europeos debido al incremento de las relaciones de todo tipo: políticas, comerciales, culturales, etc. aunque la existencia de algún que otro conflicto bélico también contribuyó a facilitar la difusión y el éxito de este nuevo sistema de comunicación escrita.

En 1886 y 1887 se regulariza en España el tamaño, calidad, forma y color de las tarjetas para que puedan ser editadas por particulares y muy pronto, –en la década de los 90–, se permite el añadido de una imagen en el anverso que, al no ocupar toda la extensión de la postal, deja lugar para escribir un breve mensaje, mientras que el reverso se reserva para anotar el destinatario. Este añadido no hubiera sido posible sin el avance tecnológico que supuso la fototipia, sistema que al descomponer la imagen en una trama de puntos, permitía que pudieran imprimirse de forma conjunta textos e imágenes. A partir de ese momento, cambió para siempre la consideración y dimensión del fenómeno de las tarjetas postales y lo que fue un sistema de comunicación pasó a convertirse en un fenómeno cultural pluridimensional de consumo gracias al valor que la imagen añadía al potencial expresivo de las palabras que podían escribirse en esos pequeños pedazos de cartón.

Los primeros consumidores en España de las tarjetas postales fueron los visitantes extranjeros que buscaban un recuerdo gráfico del lugar que visitaban para sus allegados. Esto es fácil de documentar porque la mayoría de las postales de la última década del siglo XIX que se conservan franqueadas, están redactadas en francés, inglés u otros idiomas y tienen como destinatarios personas residentes en países europeos. Pensando en esa clientela, la temática más habitual de las imágenes que encontramos en esas primeras postales son los paisajes urbanos, vistas generales y edificios singulares de distintas localidades.

Muy pronto el panorama empezó a ampliarse, porque los editores comprendieron que a los foráneos no sólo les interesaba el paisaje sino el paisanaje, es decir, aquellos aspectos de la cultura española considerados como diferenciadores y peculiares frente a los usos y costumbres de sus países de origen. Ese interés encontró un fértil filón en la fotografía que practicaban de forma ya más generalizada muchos fotógrafos, españoles y extranjeros, de entre los que el más conocido fue Laurent pero hubo otros. En nuestra colección encontramos ejemplares con fotografías de Eugenio Krapf, Loty, R. Compairé, F. De las Heras, etc., que habían empezado a crear un catálogo de imágenes fotográficas de España que permitía documentar no solo edificios y vistas sino también personas, indumentarias, construcciones, fiestas, trabajos, etc.

El tópico español

La intención de estos repertorios fotográficos era evidentemente comercial, de hecho gran parte de esos fotógrafos se convirtieron a su vez en editores de postales, pero muchos de ellos ponen de manifiesto cierta influencia de los estudios etnográficos de la época, aunque sea de una manera muy amateur. Sus fotografías tenían como finalidad recoger aspectos que estaban destinados a desaparecer o cambiar radicalmente en la primera mitad del siglo XX, al menos aquellos que mejor encajaban con la imagen tópica de lo español o que el público extranjero encontraba más exóticos. Así encontramos colecciones postales editadas con el nombre de «Costumbres españolas», «Costumbres vascongadas», «Aragón», etc.

Rápidamente, el público español también se sumó al consumo masivo de tarjetas postales, no tanto por la necesidad de comunicarse con otras personas sino por interés documental, testimonial y también por mero interés coleccionista. Posiblemente el éxito de este tipo de coleccionismo se basa en que creaba la ilusión de que, con poco gasto de dinero, espacio y tiempo, podías tener en tu casa, aunque de forma virtual, el mundo entero mediante imágenes diversas de casi todos los rincones del planeta.

Cuando sólo se cuenta con las palabras para documentar un acontecimiento, un trabajo, una fiesta, un viaje o cualquier otra actividad cotidiana, la posibilidad que ofrecía la tarjeta postal de apoyar esas vivencias significativas con el poder de una imagen, fue rápidamente apreciado por una gran mayoría. Este público no estaba tan interesado en las postales que ofrecían muestras de la imagen tópica de España sino más bien en postales que documentaban acontecimientos históricos a los que quizá asistieron como la Exposición Regional de Valencia de 1910, fiestas y celebraciones como el Carnaval de San Sebastián de 1909, las procesiones de semana santa de muchas localidades o la visita real a las bodegas del Mérito y Misa de Jerez de la Frontera en 1920. Asimismo están interesados en postales que, aún recogiendo de forma genérica vistas de la ciudad, podríamos catalogar más bien como escenas de calle porque el objetivo no es la documentación de un monumento concreto o edificio sino que más bien se trata de imágenes que intentan captar el espíritu o ambiente general de determinadas ciudades o espacios y que permiten al que las adquiere, apoyar sus palabras y recuerdos con «esto es lo que vi» o «yo estuve aquí».

La moda del coleccionismo de tarjetas postales adquirió tal dimensión en la primera década del siglo XX que acabó generando también intercambios entre personas de distintos países, congresos, publicaciones especializadas, etc. Un fenómeno de tales características no podía pasar inadvertido en su potencial publicitario y muy pronto empresas, establecimientos comerciales, educativos, sanitarios, etc., se lanzaron a la edición de series o colecciones de tarjetas postales que, bajo la excusa de facilitar el objeto material que recordara la estancia de sus clientes o usuarios, tenían una clara intención promocional de esos establecimientos para captar más clientela y mostrar que contaban con los equipamientos más modernos disponibles en ese momento. De este modo encontramos numerosas series dedicadas a balnearios, empresas farmacéuticas, colegios y universidades, monasterios y grandes lugares de peregrinación, hoteles, fábricas de todo tipo, empresas constructoras o mineras, etc. Muy pronto, otras entidades de carácter público, la mayoría del ámbito de la cultura y del patrimonio artístico, adoptaron la misma estrategia y vieron en la edición de colecciones de tarjetas postales un sistema que les podía suponer una fuente de ingresos, un mejor servicio a sus usuarios y, sobre todo, un apoyo a la difusión de su patrimonio y una forma de recabar mayor interés por parte de otros públicos potenciales y así encontramos las primeras postales editadas por Patrimonio Nacional y otros organismos dedicados a la promoción del turismo como las dedicadas al Museo del Pardo, el Palacio Real, el Museo Municipal de San Telmo de San Sebastián o la Armería Real, pero también hay ejemplos de entidades de otras características que persiguen fines más promocionales como pueden ser la Cruz Roja Española, la Sociedad Española de Construcción naval o la Compañía de los Ferrocarriles de Madrid, Zaragoza y Alicante.

En las tarjetas postales de esa época encontramos casi una radiografía del país, de cómo fuimos y de como nos quisimos mostrar a los demás. Ninguna temática ni asunto es ajeno a la tarjetografía postal y por ello nos ha resultado difícil elegir unos frente a otros y seleccionar la muestra que ahora les ofrecemos en la que podrán encontrar desde celebraciones públicas a monumentos y edificios singulares, pasando por actividades laborales de todo tipo, indumentaria tradicional, equipamientos domésticos y urbanos o medios de transporte.



Pub. y Edic. R. Compairé
ALTO-ARAGÓN. HECHO: Escena de contrabando. "Un alto"



Dj6798. *Sevilla. En la reja.* Nº 10 de la edición de M. Barreiro. Impresión del editor. Sevilla. H. 1929.



Gitana ensayando ante sus compañeras de zambra.

Dj6959. *Gitana ensayando ante sus compañeras de zambra.* Fotografía de Torres Molina, Granada. Edición e impresión de Hecograbado Fournier, Vitoria. H. 1925.



Gitanos dedicados al «chalaneo».

Dj6956. *Gitanos dedicados al «chalaneo»*. Fotografía de Torres Molina, Granada. Edición e impresión de Hecograbado Fournier, Vitoria. H. 1925.



Costumbres andaluzas - Carmen

1914 Stengel & Co., Dresden 22314

Dj12956. *Carmen*. N° 22314 de la serie Costumbres Andaluzas. Edición de Stenger & Co, Dresde (Alemania). 1904.



Dj7955. Hecho (Alto Aragón). *Trajes antiguos «Hacia la iglesia»*. Fotografía y edición de R. Comparé. Impresión de Hauser y Menet. H. 1920.



Dj7876. Tarifa: *Mujeres vistiéndose el traje típico. Manto y Saya*. Nº 11 de la edición de García Sillero. Impresión de Hauser y Menet, Madrid. 1913.



Dj12603. *Tipo gitano*. Colección Aragón. I. Serie número 9. Edición e impresión de Hauser y Menet, Madrid. 1903.



Dj9342. *Convento de Santo Tomás de Ávila: Reparto de comida a los pobres*. Posible edición del Convento. Impresión de Hauser y Menet, Madrid. 1913.

Escenas de calle



Dj8499. *Barrio de los pescadores. Palma de Mallorca.* Edición de José Tous, Palma de Mallorca. Posiblemente impresa por Hauser y Menet. 1905.



Dj7149. *Calle Monasterio. Huelva.* Número 9 de la edición de Rogelio Buendía, Huelva. Impresión de Hauser y Menet, Madrid. 1904.



Dj8381. *Calle de Uría. Oviedo.* Número 1987 de la edición de Hauser y Menet, Madrid. 1912.



Dj8471. *Ribadeo (Lugo), Plaza de la Constitución.* Número 3 de la edición de Pascual Rey, fotógrafo, de Ferrol. Impresión de Hauser y Menet, Madrid. 1905.



Dj7189. *Plaza de la Constitución. Minas de Riotinto* (Huelva). Edición de la compañía minera. Impresión de Hauser y Menet. 1905.



Dj8889. *Puente Viego: Calle Real*. Edición de Librería General, Santander. Impresión de Hauser y Menet, Madrid. 1906-1907.



Dj7190. *Calle Sanz. Minas de Riotinto* (Huelva). Edición de la compañía minera. Impresión Hauser y Menet, Madrid. 1905.



Dj10042. *Valladolid. Calle de Alfonso XII. N.º 58* de la edición de L.J., Valladolid. Impresión de Hauser y Menet, Madrid. 1918.



Dj12310. *Haro. Plaza de Canalejas*. Edición de Imprenta y Librería de Viela e Iturbe, Haro. Impresión de Hauser y Menet, Madrid. 1918.



Dj10009. *Valladolid. Estatu de Colón*. Nº 20 de la edición de L.J., Valladolid. Impresor desconocido. H. 1920.



Dj7103. *Almería. Puerta de Purchena.* N.º 8 de la edición de J. Moya. Impresión de Hauser y Menet, Madrid. 1908.



Dj7445. *Cádiz. Entrada a la calle de Columela.* Impresión de Hauser y Menet, Madrid. 1918.

Arquitectura



CARBALLINO
CALLE DE MOSQUERA

N.º 9. Pídanse detalles al Administrador D. Jesús G. Espinosa.-Orense (Carballino)



HUELVA
PUNTA UMBRÍA

II Amador del Pino, Concepción G. Saiz

Dj10588. *Carballino. Calle de Mosquera. N.º 9.* Pídanse detalles al Administrador D. Jesús G. Espinosa.-Orense (Carballino). Impresión de Hauser y Menet, Madrid. 1903.

Dj7163. *Punta Umbría, Huelva.* N.º 11 de la edición de Amador del Pino, Huelva. Impresión de Hauser y Menet, 1902.



Dj12601. *Tienda húngara*. Colección Aragón. I. Serie Número 7. Edición e impresión de Hauser y Menet, Madrid. 1903.



Dj10590. *Verín: Plaza de la Merced*. Editor desconocido. Impresión de Hauser y Menet, Madrid. 1913.



MAHÓN: NORIA

N.º 10. Fot. de M. Hernández-Remigio Alejandro, Mahón

Dj8654. *Mahón: noria*. Fotografía de M. de Hernández. N.º 10 de la edición de Remigio Alejandro, Mahón. Impresión de Hauser y Menet, Madrid. 1904.



SEVILLA - 2

Exposición Ibero - Americana. Pabellón del Turismo
Ibero - Americana Exhibition. The Tourist Pavilion

Dj6679. *Sevilla. Exposición Ibero-Americana. Pabellón de Turismo*. N.º 2 de la edición e impresión de Talleres Fotográficos Guilera, Barcelona. 1928.



Remigio Alejandro, Mahón
MAHÓN
MOLINO DE CHURRIGUÉ

Dj8616. *Mahón. Molino de Churrigué.* Edición de Remigio Alejandro, Mahón.
Impresión de Hauser y Menet, Madrid. 1908.



Papelería R. Vicetto-Vigo.
VIGO: ESCENA CAMPESTRE.

Dj10775. *Vigo: Escena campestre.* Edición de Papelería R. Vicetto, Vigo.
Impresión de Hauser y Menet, Madrid. 1913.



Dj7893. *Vejer (Cádiz). Plaza del Conde de Niebla.* Edición de Guillermo Uhl, Cádiz. Impresión de Hauser y Menet, Madrid. 1913.



Dj11295. *Miraflores de la Sierra. En las heras.* Edición de R. Font. Impresión de Hauser y Menet, Madrid. 1917.



1082 - Landáburu Hermanas, Crux 21. - Bilbao
UNA CASA SOLARIEGA EN VIZCAYA

Dj11992. *Una casa solariega en Vizcaya*. Nº 1082 de la edición de Landáburu Hermanas; Bilbao. Impresión de Hauser y Menet, Madrid. 1905.



HUELVA
DETALLE DEL MUELLE DE LA COMPAÑÍA DE RIO TINTO

© AMADOR Y JUAN DEL PINO, DIRECTORES S. HUELVA

Dj7158. *Huelva. Detalle del muelle de la Compañía de Riotinto*. Nº 6 de la edición de Amador y Juan del Pino, Huelva. Impresión de Hauser y Menet, Madrid. H. 1901.



Dj10061. *Valladolid. Mercado de Portugaleta*. Nº 1837 del catálogo general de H.M. Edición de J. Montero, Valladolid. Impresión de Hauser y Menet, Madrid. 1908.



Dj12354. *Alicante - Baños de Diana*. Nº 20 de la edición, probablemente del balneario. Impresor desconocido. H.1910.



Dj10121. *Toro: Aceñas del Vado*. Colección C.-B. Serie A. Nº 8. Impresión de Hauser y Menet, Madrid. 1918.



E5034. *Sevilla. Casa de vecinos «Corral del Conde»*. Nº 46 de la edición e impresión de Abelardo Linares. H. 1910.

Instalaciones y equipamientos



Dj12742. Taller central de Vía y Obras. Servicio Sanitario. Edición de la entidad. Impresión de Hauser y Menet. 1913.



Cia. de los f. c. de M. Z. A.
Coche de Lujo: Vista del pasillo.

Dj12754. Coche de Lujo: Vista del pasillo. Edición de la Compañía de los Ferrocarriles de M.Z.A. (Madrid, Zaragoza, Alicante). Impresión de Hauser y Menet. 1913.



Dj6652. *Sala de lectura del Hotel D'Inglaterra, Sevilla.* Nº 27 de la edición de Galmes. Impresor desconocido. H. 1913.



Dj11839. *Cestona. Salón de fiestas del Gran Hotel.* Edición de Blasa de Querejeta, Guipúzcoa. Impresión de Hauser y Menet, Madrid. 1913.



Dj10948. *Colegio comercial Ntra. Sra. de las Maravillas*, Madrid. Serie C – 11.-*En clase*. Editado por el colegio. Impresor desconocido. H. 1913.



Dj10988. *Casino de Madrid: Peluquería*. Edición e impresión de Hauser y Menet, Madrid. 1913.



Dj10263. Toledo. Mesón del sevillano (Posada de la sangre) donde Cervantes escribió «La ilustre fregona». Serie T. 5 de la Colección «Cánovas», Impresión de Hauser y Menet, Madrid. 1902.



Dj12260. Establecimiento-Balneario de Arnedillo: Habitación del Hotel. Edición del balneario. Impresión de Hauser y Menet, Madrid. 1913.



Dj12570. *Onteniente: Colegio de la Concepción. Lavadora mecánica.* Cliché de E. Cardona. Edición del colegio. Impresión de Hauser y Menet, Madrid, 1918.



Dj10318. *Reformatorio de adultos de Ocaña. Economato.* Nº 10 de la edición del Reformatorio. Impresión de Hauser y Menet, Madrid, 1917.



LA SALUD, ONTENIENTE
COCINA DEL GRAN HOTEL

Serie I. Núm. 8

Dj12577. *La Salud, Onteniente. Cocina del Gran Hotel*. Serie I. Número 8. Edición del Hotel. Impresión de Hauser y Menet, Madrid, 1904.



N.º 12. CHICLANA: BALNEARIO DE "FUENTE-AMARGA"

Fot. "El Trébol", Cádiz

Dj7598. *Chiclana: Balneario de «Fuente Amarga»*. Fotografía y edición de «El Trébol», Cádiz; nº 12. Impresión de Hauser y Menet, Madrid, 1908.



Dj12554. *Onteniente: Colegio de la Concepción. Gabinete de Historia Natural.* Fotografía de E. Cardona. Nº 16 de la edición del colegio. Impresión de Hauser y Menet, Madrid. 1918.



Dj8287. *Covadonga: Hotel Pelayo, cuarto de baño.* Edición del Hotel. Impresión de Hauser y Menet, Madrid. 1908.

Con el sudor de la frente



Dj7160. *Calle de Castelar. Huelva.* Nº 1 de la edición de Amador del Pino, Huelva. Impresión de Hauser y Menet, Madrid. 1901.



Dj12671. *La Coruña. Camino del pazo.* Edición e impresión de Hauser y Menet, Madrid. 1918.



43 - OVIEDO — Manolín «el coxu» cabruñando la guadaña

Dj8412. *Oviedo - Manolín «el coxu» cabruñando la guadaña.* Nº 43 de la edición de Castañeira, Álvarez y Levenfeld, Madrid. H. 1920.



H. M.—M.
ÁVILA: MURALLAS

Dj9266. *Ávila: murallas.* Edición e impresión de Hauser y Menet, Madrid. 1913.



Dj7954. Alto-Aragón. Hecho: *Guarrinza*. *Cazador al acecho*. Fotografía y edición de R. Compairé. Impresión de Hauser y Menet, Madrid. H. 1920.



Dj7175. *Minas de Riotinto*. *Las teleras*. Nº 12 de la edición de Amador y Juan del Pino, Huelva. Impresión de Hauser y Menet, Madrid. 1901.



Dj6880. *Almería. Grupo de pescadores.* Nº 12 de la edición de Isidro García Sempere, Almería. Impresión de Hauser y Menet, Madrid. 1902.



Dj10168. *Azufretera del Coto de Hellín: interior de la mina.* Edición de la empresa azufretera. Impresor desconocido. H. 1915.



Dj7816. *Sanlúcar de Barrameda. Bajo-Guía. Llegada del pescado.* Edición de Manuel Barreiro, Sevilla. Impresor desconocido. H. 1920.



Dj7948. *Hecho (Alto-Aragón): El jardín. Casetas de leñadores.* Fotografía y edición de R. Comparé. Impresión de Hauser y Menet, Madrid. H. 1920.



Dj10772. *Vigo: Preparando la pesca.* Edición de Papelería R. Vicetto, Vigo. Impresión de Hauser y Menet, Madrid. 1918.



Dj7770. *San Fernando. Recolección de sal.* N.º 28 de la edición de Giraldi y Torre, Cádiz. Fotografía de Cembrano. Impresión de Hauser y Menet, Madrid. 1904.



Foto. y Edic. R. Comparé
ALTO-ARAGÓN, HECIBO; Tipos Chesos. "Pastoreando"

Dj7958. *Hecho (Alto-Aragón): Tipos chesos. «Pastoreando»*. Fotografía y edición de R. Comparé. Impresión de Hauser y Menet, Madrid. H. 1920.



PEDRO DOMEQ

Vinos, Coñac y Grand Vin

Jerez de la Frontera

Vista tomada en una vendimia en el Majuelo de la Casa

Dj7669. *Vista tomada en una vendimia en el Majuelo de la Casa*. Pedro Domecq. Vinos, coñac y grand vin. Jerez de la Frontera. Edición de la bodega. Impresión de Mateu, Madrid. H. 1910.

Artesanía e industria



Dj11599. *San Sebastián. Tipos del país.* Impresión de Hauser y Menet, Madrid. 1918.



Dj7690. *Personal de las bodegas bebiendo el vino que se les da cuatro veces al día.* Editada por Pedro Domecq. Vinos, coñac y grand vin. Jerez de la Frontera. Impresión de Mateu, Madrid. H. 1910.



Dj7696. *Mercancías dispuestas para el embarque*. Editada por Pedro Domecq. Vinos, coñac y grand vin. Jerez de la Frontera. Impresión de Mateu, Madrid. H. 1910.



Dj7657. *Entrada a las tonelerías del los Sres. Domecq*. Edición y fotografía de Diego González, Jerez. Impresor desconocido. 1901-1903.



Frutos Pérez, Arnedo

ARNEDO: Obreros en la Fábrica de Calzado.



FÁBRICA DE ARMAS - OVIEDO
Enderezado - Taller de cañones.



BALNEARIO DE MARMOLEJO
MANANTIALES-EMBOTELLADO

Dj7135. *Balneario de Marmolejo. Manantiales-Embotellado.* Nº 5 de la edición del Balneario. Impresión de Hauser y Menet, Madrid. 1907.



N. 18. SAN FERNANDO
ARSENAL DE LA CARRACA, DIQUE
Propiedad S. y T. Cádiz.—Fot. Cembrano

Dj7766. *San Fernando. Arsenal de la Carraca, Dique.* Nº 18 de la edición de Giraldi y Torre, Cádiz. Fotografía de Cembrano. Impresión de Hauser y Menet, Madrid. 1902.



N.º 8. Industria Corcho-taponera
Sección de escogedores. Fábrica de D. JOSÉ NADAL MIERAS
SAN FELIÚ DE GUIXOLS. — Cataluña-España

Dj9141. *Sección de escogedores. Fábrica de D. José Nadal Mieras.* San Feliú de Guixols (Girona). N.º 8 de la edición de la Industria corcho-taponera. Impresión de Hauser y Menet, Madrid. 1906.



GRANADA
PUERTA DEL CARBÓN. (MONUMENTO NACIONAL)

Dj7007. *Granada. Puerta del Carbón (Monumento Nacional).* Impresión de Hauser y Menet, Madrid. 1918.



Dj9906. *Cerámica artística. Viuda e hijos de Daniel Zuloaga, Segovia. Taller de esmaltación.* Edición de la propia empresa. Impresión de Hauser y Menet, Madrid. 1917.



Dj9138. *Sala de recuento y comprobación de balas para la exportación.* Fábrica de D. R. Pecher. San Feliú de Guixols (Girona). N.º 4 de la edición de la Industria corcho-taponera. Impresión de Hauser y Menet, Madrid. 1906.

De cara al público



Dj10329. *Reformatorio de adultos de Ocaña - Taller de sastrería.* Nº 25 de ña edición del Reformatorio. Impresión de Hauser y Menet, Madrid. 1917.



Dj12266. *Sistema de conducción de bañistas al resudor.* Balneario de Arnedillo. Posiblemente editada por el balneario. Impresión de Hauser y Menet, Madrid. 1913.



CRUZ ROJA ESPAÑOLA
MADRID (1901).—Tiro nacional.
Puesto de socorro de la Ambulancia de la Asamblea Suprema.
1.-A.—Núm. 8.—CRIADO-SARRIÓN, MADRID



Colegio Comercial de Ntra. Sra. de las Maravillas, Bravo Murillo, 104.-Madrid
7.—UNO DE LOS COMEDORES

Dj12684. *Tiro nacional. Puesto de socorro de la Ambulancia de la Asamblea Suprema.* Cruz Roja Española. Madrid (1901). 1.-A, Número 8 de la edición de Criado-Sarrión de Madrid. Impresión de Hauser y Menet, Madrid. 1903.

Dj10928. *Colegio comercial de Ntra. Sra. de las Maravillas* (Madrid). *Uno de los comedores.* Número 7 de la edición del colegio. Posiblemente impresión de Hauser y Menet. Madrid. H. 1904.



Dj7579. *Algeciras: Embarque para Melilla del batallón de cazadores de Talavera nº 18.* Impresión de Hauser y Menet, Madrid. 1908.



Dj10989. *Casino de Madrid: Bar.* Impresión de Hauser y Menet, Madrid. 1913.



9. VALLVIDRERA (Barcelona) — Fuente de la «Teula»

Dj9068. Vallvidrera (Barcelona) - Fuente de la «Teula». Fotografía y edición de L. Roisín, Barcelona. H. 1920.



Dj11835. Azpeitia: Plaza del Mercado. Nº 11 de la edición de H. Gulbert e Hijo. Impresión de Hauser y Menet, Madrid. 1918.



OVIEDO (España) - Mercado del Progreso

Dj8382. *Oviedo (Asturias) - Mercado del Progreso*. Editor e impresor desconocido. H. 1920.



Colección C-B, Serie A, N.º 15
TORO: PLAZA DE SANTA MARINA

Dj10128. *Toro: Plaza de Santa Marina*. Colección C-B, Serie A nº 15. Edición e impresión de Hauser y Menet, Madrid. 1917.



Dj7509. *Colección Bazar Europa n.º 7. Cádiz.* Edición e impresión de Hauser y Menet, Madrid. 1912.



Dj10071. *Librería y Estanco de L. de la Justicia Recio. Plaza Mayor, 11. Valladolid.* Edición del establecimiento. Impresión de Hauser y Menet, Madrid. 1918.



Dj8134. *Calatayud. Casa Consistorial: Plaza Mercado.* Edición de Viuda de Medarde. Impresión de Hauser y Menet, Madrid. 1904.



Dj10670. *Redondela. Plaza del Mercado.* Nº 48 de la edición de Eugenio Krapf, Vigo. Impresión de Hauser y Menet, Madrid. 1900.



Dj8164. *Balneario de Tiermas. Grupo de la dependencia del establecimiento.* Nº 40 de la edición de F. H., Jaca. Impresor desconocido. H. 1910.



Dj7817. *Sanlúcar de Barrameda. Bajo-Guía. Venta del pescado.* Colección M. Barreiro, Sevilla. Impresor desconocido. H. 1920.

Trabajo de mujer



Dj7192. *Lavadero. Fuenteheridos (Huelva)*. Número 9 de la edición de la Viuda de Rafael Franco, Aracena. Impresión de Hauser y Menet, Madrid. 1903.



Dj12683. *Campañas y repatriación de ultramar. Casa de convalecencia. Cruz Roja Española. Valencia (1899)*. I, A, número 7 de la edición de Criado-Sarrión de Madrid. Impresión de Hauser y Menet, Madrid. 1903.



Dj12316. *Escenas de la vendimia. Haro (La Rioja)*. Editada por la imprenta y librería de Viela e Iturbe en Haro. Impresión de Hauser y Menet, Madrid. 1913.



Dj7134. *Balneario de Marmolejo. Taller para exportación de aguas*. N.º 4 de la edición del balneario. Impresión de Hauser y Menet, Madrid. 1907.



Dj10972. *Escuela Nacional de Puericultura.-Madrid. Enseñanza de visitantes.-El baño.* Edición de la Escuela. Impresión de Hauser y Menet, Madrid. 1918.



Dj7960. *Hecho (Alto-Aragón): Chesas en faena.* Fotografía y edición de R. Comparé. Impresión de Hauser y Menet, Madrid. H. 1920.



Dj9674. *Salamanca: El corrillo*. Nº 10 de la edición de Viuda de Calón e Hijo. Impresión de Hauser y Menet, Madrid. 1908.



Dj12649. *Palafrugell*. Edición de Miguel Palé. Impresión de Hauser y Menet, Madrid. 1905.



LIMPIANDO MAIZ

Colección ARAGÓN.-I. Serie Núm. 5



EN LAS CALLES DE MI PUEBLO

Colección ARAGÓN.-I. Serie Núm. 4



Dj12096. *El Molinar de Carranza. Servicio de la fonda.* Nº 1085 de la edición de Landáburu Hermanas, Bilbao. Impresión de Hauser y Menet, Madrid. 1905.



Dj11583. *San Sebastián. Paseo de la Concha.* Impresión de Hauser y Menet, Madrid. 1918.



Dj10736. *Vigo. Pescadoras gallegas*. N° 49 de la edición de Eugenio Krapf, Vigo. Impresión de Hauser y Menet, Madrid. 1900.



Dj8674. *Gran Canaria*. Edición de F. Lorenzo (Francisco Lorenzo Quesada), Las Palmas. Impresión Hauser y Menet, Madrid. 1898.



Dj10795. *Vigo: Ribera del Berbés*. Edición de Postales Comas, Vigo. Impresión de Hauser y Menet, Madrid. 1905.



Dj11638. *San Sebastián. El Ayuntamiento*. Nº 360 del catálogo general de Hauser y Menet, Madrid.

De aquí para allá



Dj12755. *Coche de lujo: Interior de un departamento de butacas.* Edición de la Compañía de los Ferrocarriles de M.Z.A. (Madrid, Zaragoza, Alicante). Impresión de Hauser y Menet. 1913.



Dj10721. *El Muelle. Submarino Sanjurjo.* Vigo (Pontevedra). Número 20 de la edición de Eugenio Krapf, Vigo. Impresión de Hauser y Menet. 1898.



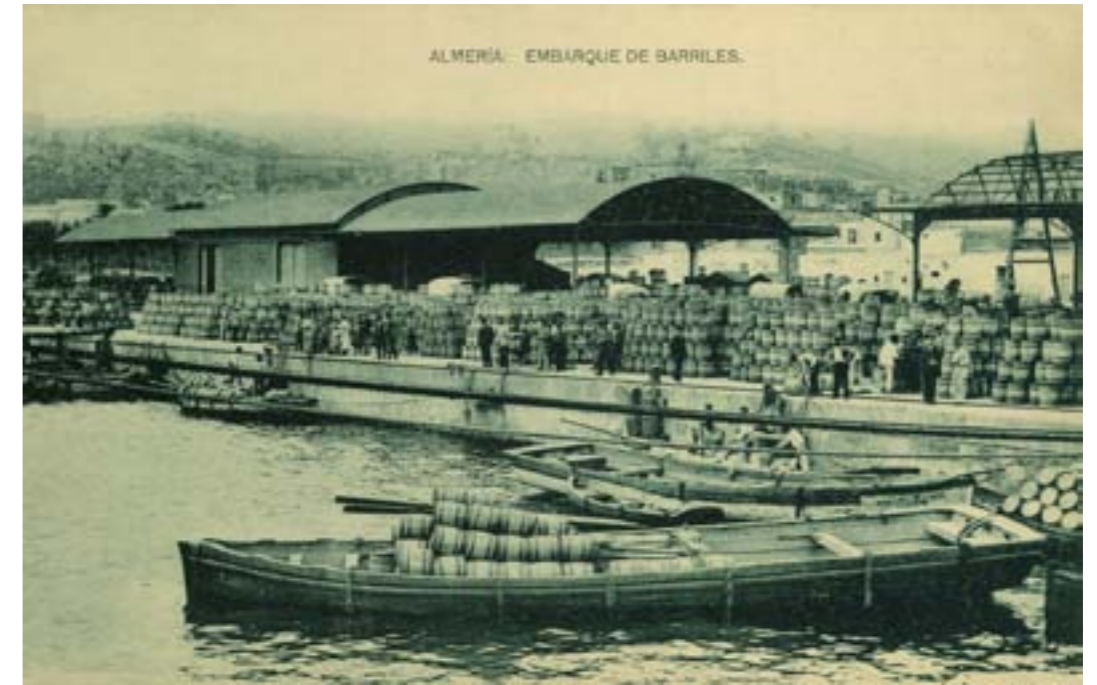
Dj10029. *Valladolid. Calle del Duque de la Victoria.* Nº 55 de la edición de L. J., Valladolid. Impresión de Hauser y Menet, Madrid. 1918.



Dj12669. *La Coruña. Carretas conduciendo algas.* Impresión de Hauser y Menet, Madrid, 1918.



Dj10416. *La Coruña. Desembarcando el pasaje.* Nº 26 de la edición de Heliotipia de Kallmeyer y Gautier, Madrid. Impresión ídem. H. 1920.



Dj6861. *Almería: Embarque de barriles.* Edición e impresión de Hauser y Menet, Madrid. 1913.



Dj7756. *San Fernando. Estación del ferrocarril.* Fotografía de Cebrano. Nº 3 de la edición de Giraldi y Torre. Impresión de Hauser y Menet, Madrid. 1902.



Dj11629. *San Sebastián. Estación.* Nº 1 de la edición de L. Bosq. Bordeaux (Francia). Impresión del editor. H. 1906.



Dj7452. *Cádiz: vista del muelle y capitanía.* Impresión de Hauser y Menet, Madrid. 1918.



Dj8452. *Ribadeo: Plaza del Campo.* Edición T. Impresión de Hauser y Menet, Madrid. 1913.



DE REGRESO DEL CAMPO

Colección ARAGÓN. I. Serie Núm. 10

Dj12604. *De regreso del campo*. Colección Aragón. -I Serie número 10. Edición e impresión de Hauser y Menet, Madrid. 1903.



MORELLA
PUERTA DE SAN MATEO: SALIDA DEL COCHE CORREO

N.º 8. Hijos de Román Beltrán.-Morella

Dj12430. *Morella. Puerta de San Mateo: salida del coche correo*. N.º 8. Edición de Hijos de Román Beltrán, Morella. Impresión de Hauser y Menet, Madrid. 1908.



3. BALNEARIO DE TIERMAS
AUTOMÓVILES PARA EL SERVICIO DE LOS BAÑOS



2. A. N. S. V. A. M.
CALATAYUD: PROCESIÓN DEL CORPUS. PLAZA DEL MERCADO



Dj8801. *Alceda: Baile de aldeanos*. Edición de Librería General, Santander. Impresión de Hauser y Menet, Madrid. 1904.



Dj7477. *La Patrona, frente a la portería de Santo Domingo, el día del Corpus*. Nº 3 de la colección Patrona de Cádiz. Edición e impresión de Hauser y Menet, Madrid. 1912.



Dj11863. *Deva: Procesoión típica de San Roque*. Edición de la Sucursal del bazar Martínez de Eibar. Impresión de Hauser y Menet, Madrid. 1913.



Dj12245. *Alfaro: Calle de San Antón*. Fotografía y edición de Z. Calvo. Impresión de Hauser y Menet, Madrid. 1918.



Dj6777. Sevilla-Semana Santa. Un aspecto del barrio de la Macarena (Viernes Santo). Edición de J. B.. Impresor desconocido. H. 1915.



Dj12431. Morella: Novios e invitados dirigiéndose a la masía después de la boda. Edición de Hijos de Román Beltrán, Morella; n.º 9. Impresión de Hauser y Menet, Madrid. 1908.



Dj10733. *Vigo. Procesión del encuentro*. Edición de Eugenio Krapf, Vigo; n° 48. Impresión de Hauser y Menet, Madrid. 1900.



Dj12954. *Sevilla. En el Real de la Feria*. N° 22321 de la edición de Stenge & Co, Dresde (Alemania). 1904.



Dj8204. *Caldas de Oviedo: Procesión.* Edición de la Librería Escolar, Oviedo. Impresión de Hauser y Menet, Madrid. 1913.



Dj12466. *Vista parcial de la Velada.* N.º 7 de la Colección Valls Frères, París. 1901.



Dj11468. *La procesión del Valle del Arce llegando a Roncesvalles*. Impresión de Hauser y Menet, Madrid. 1913.



116. BURGOS: GIGANTES Y CABEZUDOS

Dj9441. *Burgos: gigantes y cabezudos*. Nº 116. Edición e impresión de Hauser y Menet, Madrid. 1918.



LA CUARESMA ARREBATANDO AL CARNAVAL.
SAN SEBASTIÁN, CARNAVAL DE 1908
Cliché de Miguel Aguirre, fotógrafo, Alameda, 11

Dj11673. *La Cuaresma arrebatando al Carnaval. San Sebastián, Carnaval de 1908.* Cliché de Miguel Aguirre, San Sebastián. Impresión de Hauser y Menet, Madrid, 1908.



Corrida de Toros - Salida de cuadrilla

1904 - Stenger & Co., Dresden - 22301

Dj12955. *Corrida de Toros.- Salida de cuadrilla.* Nº 22301 de la edición de Stenger & Co, Dresde (Alemania). 1904.

No todo es trabajo



Pro. y Edic. R. Comparé
ALTO-ARAGÓN. HECHO: Tipos Chesos. «Un caraso!»

Dj7963. Hecho (Alto-Aragón): Tipos chesos. «Un caraso!». Fotografía y Edición de R. Comparé. Impresión de Hauser y Menet, Madrid. H. 1920.



Dj7470. Cádiz. Balneario «Reina Victoria». Edición de Guillermo Uhl. Cádiz. Impresión de Hauser y Menet, Madrid. 1913.



Dj11546. *Baños de Sobrón*. Edición e impresión de Hauser y Menet, Madrid. 1902.



Dj6930. *Andújar. Acera del círculo iliturgitano*. Edición de la imprenta y papelería de Agustín Bellido, Andujar (Jaén). 1912.



Dj8064. Zaragoza: Gran café de ambos mundos. Interior del café. Impresión de Hauser y Menet, Madrid. 1908.



Dj12188. Logroño. Salón de conciertos en el Paseo del Espolón. Edición de Hijos de Alerón, Librería. Impresión de Hauser y Menet, Madrid 1918.



Dj6640. *Sevilla: Popular Venta de Antequera*. Nº 91 de la edición de M. Barreiro, Sevilla. Impresor desconocido. H. 1910.



Dj11630. *San Sebastián- Parque de Alberdi-Eder*. Nº 10 de la edición de L. Bosq. Bordeaux. H. 1905.



Dj12384. *Baños de Bussot (Alicante). Estación de invierno. El parque.* Edición del establecimiento. Impresión de Hauser y Menet, Madrid. 1917.



Dj11631. *San Sebastián.-La Concha.* Nº 13 de la Edición de L. Bosq. Bordeaux. H. 1905.



Dj7137. *Balneario de Marmolejo. Paseo central del parque.* N.º 7 de la edición del Balneario, Jaén. Impresión de Hauser y Menet, Madrid. 1907.



Dj11633. *San Sebastián- Entrada de la nueva Plaza de Toros.* N.º 20 de la edición de L. Bosq. Bordeaux. H. 1905.

...*In corpore sano*



Dj8386. *Oviedo (Asturias). Jugando a los bolos.* Edición de M. Buylla. Impresión de Hauser y Menet, Madrid. 1908.



Dj8350. *Llanes: Vega de la Portilla.* Edición de la Librería General, Santander. Impresión de Hauser y Menet. 1908.



Dj12385. *Baños de Bussot (Alicante). Estación de invierno. Una partida de croquet.* Impresión de Hauser y Menet, Madrid. 1917.



Dj12293. *Ezcaray (Logroño). Campo de futbol, partido entre los equipos de Ezcaray y Logroño.* Impresión de Hauser y Menet, Madrid. 1918.



Dj12162. *Santurce Sporting*. N° 1009 de la edición de Landáburu Hermanas, Bilbao. Impresión de Hauser y Menet, Madrid. 1907.



Dj10921. *Madrid.-Baños del Niágara. Piscina de natación*. Edición del establecimiento. Impresor desconocido. 1923.



Dj10682. *Balneario de la Toja (España). Campo de tenis.* Edición e impresión de Eléxpuru y Cejudo, Madrid. H. 1913.



Dj10255. *Balneario Trillo: Sala de billar.* Cliché Freudenthal. Impresión de Hauser y Menet, Madrid. 1905.

La imagen viajera

BIBLIOGRAFÍA:

Carrasco Marqués, Martín, *Catálogo de las primeras postales de España impresas por Hauser y Menet 1892-1905*, Madrid, Casa Postal, 1992.

Carrasco Marqués, Martín, *Las Tarjetas postales ilustradas de España circuladas en el siglo XIX*, Madrid, Edifil, 2004.

Garófano, Rafael, *Recuerdo de Cádiz. Historia social de las tarjetas postales (1897-1925)*, Cádiz, Quórum Libros Editores, 2000.

López Mondéjar, Publio, *Historia de la fotografía en España*, Barcelona, Lunwerg, 2005

ÍNDICE

La colección de postales del Museo de Artes y Costumbres Populares de Sevilla.....	5
El tópico español.....	17
Escenas de calle.....	26
Arquitectura.....	39
Instalaciones y equipamientos.....	54
Con el sudor de la frente.....	68
Artesanía e industria.....	83
De cara al público.....	95
Trabajo de mujer.....	110
De aquí para allá.....	126
Festejando.....	139
No todo es trabajo.....	154
In corpore sano.....	166
Bibliografía.....	174

