

Introducción

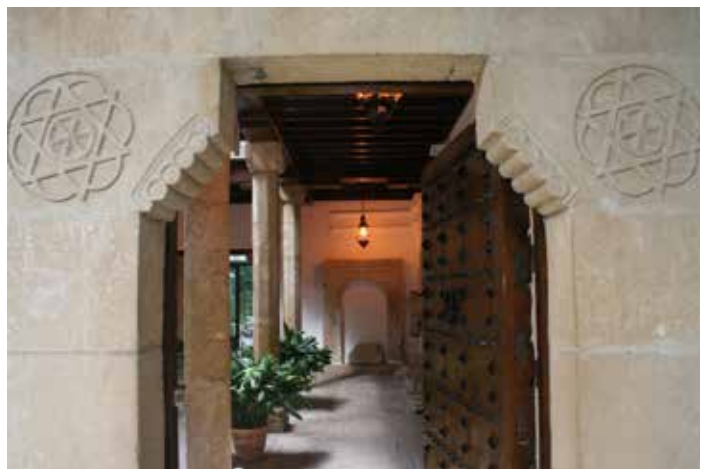
La Casa Mudéjar

En el centro histórico de Úbeda, el Museo Arqueológico se halla ubicado en la Casa Mudéjar, un interesante ejemplo de arquitectura doméstica de entre los siglos XIV y XV, situada en el entramado de calles que conserva el trazado medieval de la ciudad.

Se organiza en torno a un patio central con dos niveles de altura al que se abren las distintas dependencias, destacando especialmente la arquería del porche de entrada.

Este edificio, utilizado como casa de vecinos hasta los años 60, fue rehabilitado para su actual uso, inaugurándose como museo el 18 de enero de 1973.

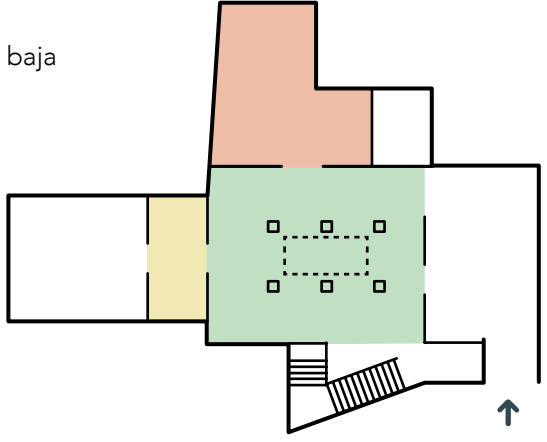
El espacio expositivo del museo está condicionado por las características del edificio y se extiende tanto a las tres salas como al porche de entrada, patio, entrepatio y galería alta.



) Puerta de entrada

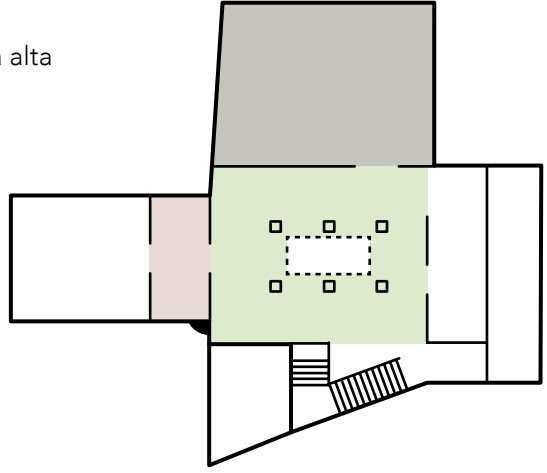
distribución

Planta baja



- Sala de prehistoria
- Entrepatio
- Patio

Planta alta



- Sala de cultura ibérica y colonizaciones
- Sala de cultura visigoda y musulmana
- Galería alta

recorrido



) Porche de entrada

Planta baja

Porche de entrada

Es este uno de los espacios más llamativos de la casa, por su arquería compuesta por cuatro arcos túmidos con despiece de dovelas, en las que aún pueden verse las antiguas marcas de los canteros. Destacan sus capiteles, con una decoración vegetal que recuerda al típico ataurique del arte musulmán.

En esta zona podemos ver diversas piezas expuestas, como un ara o altar, la parte superior de una ventana geminada y algunas basas y piedras de molino.

El acceso al interior del museo se realiza a través de una portada muy típica en el mudéjar ubetense: una forma adintelada con salmeres en forma de ménsula, decorados en su parte externa con un relieve de dos estrellas de seis puntas cada uno y en cuyo intradós se colocan modillones de rollo. Se completa con una puerta de madera denominada «de trillo», por la decoración de incrustaciones metálicas que recuerdan a este utensilio agrícola.

Sala de Prehistoria

Los materiales más antiguos que aquí se exponen proceden del yacimiento de La Calera (La Carolina) y son un conjunto de útiles líticos. También contamos con algunas piezas de la Edad del Cobre. No obstante, la mayor parte de los materiales pertenecen a la cultura del Argar, de la Edad del Bronce. Las piezas, que proceden de distintos lugares de la provincia de Jaén y también de Úbeda, nos remontan a los más antiguos pobladores de la ciudad y están organizadas en torno a la alimentación, la conservación de alimentos, la industria lítica y ósea, los elementos textiles, la cerámica, los elementos de adorno y el mundo de las creencias. De un Cobre Pleno proceden dos excelentes idólos oculados realizados en hueso, uno quizá de oveja o cabra y otro a partir de la falange de un animal, que constituyen un elemento muy relevante de la exposición, si tenemos en cuenta que existen muy pocos ejemplares



) Idolo oculado. Eras del Alcázar (Úbeda). Edad del Cobre, III milenio a.C.

de este tipo en Andalucía. También de esta época es un cuenco de cerámica con perforaciones, procedente de Marroquíes Altos (Jaén).

De la cultura argárica destacan útiles como los molinos barquiformes para la molienda de cereales, distintas vasijas como un cuenco lañado muy curioso, instrumentos líticos (hachas, azuelas, buriles, protectores o placas de arquero...) y también muchos útiles óseos para trabajar las pieles o la cerámica, tales como punzones, agujas, espátulas, pulidores, etc.



) Cuenco perforado. Marroquíes Altos (Jaén). Edad del Cobre, III milenio a.C.

Entrepatio

En este espacio encontramos elementos romanos como varias piezas de molino, una base de prensa de aceite procedente del Cortijo de la Virgen (Bedmar) y un sarcófago de plomo de época bajoimperial.

Pero lo más destacado son dos leones romanos, procedentes del Cortijo de Doña Aldonza, con distinto tratamiento escultórico, pues en uno de ellos la melena está representada de forma esquemática y geométrica, a base de líneas incisas; mientras que la otra escultura, más fragmentada, representa un león de grandes colmillos y con la boca abierta, de donde sale la lengua, sosteniendo bajo su garra izquierda una cabeza humana. Ambos se inscriben en la tipología denominada «leones guardianes de tumbas», que se solían colocar en los laterales de los monumentos funerarios.



) León romano. Cortijo de Doña Aldonza (Úbeda). Época augústea



) Cabeza de león romano. Cortijo de Doña Aldonza (Úbeda). Época augústea

Patio

El patio constituye un elemento fundamental en la casa mudéjar, pues en torno a él se distribuyen las distintas estancias. Es rectangular, con dos niveles de altura sostenidos por seis columnas cada uno de ellos, con basa decorada por bolas y capitel de forma cúbica decorado en sus cuatro lados con formas de escudos sin blasón. Estas columnas sostienen grandes vigas de madera a través de zapatas sin decorar.



) Patio

En él se exponen las piezas más pesadas, grandes elementos de piedra. Destacan entre ellas diversos restos arquitectónicos romanos procedentes de Úbeda la Vieja, que probablemente formaban parte de un monumento funerario de época augústea, siguiendo una tipología y unos modelos documentados en zonas próximas. En dos paredes del pátio se ha recreado la ubicación que cada una de estas piezas podía tener en un monumento de este tipo. En estos fragmentos se representan motivos geométricos (rombos, líneas paralelas, formas similares a las esvásticas), pilastras con capiteles entre los cuales se sitúan guirnalda e incluso una parte epigráfica. No obstante,



) Cabeza de Sileno. Cortijo de Doña Aldonza (Úbeda). Época augústea



) Dama con manto. Cortijo de Doña Aldonza (Úbeda). Época augústea



) Estela de Gémina. Cortijo del Chantre (Úbeda). Inicios siglo II d.C.

lo más destacado de este conjunto son los elementos figurativos: dos alorreieves de cabezas humanas (una sin identificar y otra que representa a un Sileno) y una escultura femenina. Esta dama con manto representa la tipología de pudicitia o modestia romana, frecuente en contextos funerarios.

Se muestra también un grupo de estelas funerarias romanas de los siglos I a III d.C., entre las que cabe mencionar la de la esclava Gémina por su contenido poético, que ha sido objeto de estudio por varios especialistas en la materia, y la de Acristus, cuyas características remiten a un epigrafista de origen griego.

Por otro lado, es visible la portada del siglo XIII que se enmarca en el arte mudéjar, procedente de la plaza de los Carvajales, en el barrio del Alcázar, precisamente donde algunos sostienen que estuvo en su día la judería de la ciudad.



) Portada mudéjar. Plaza de Carvajal (Úbeda). Siglos XII-XV



Planta alta

Sala de cultura íbera y colonizaciones

En esta sala hallamos principalmente restos de la cultura íbera, tan importante en la provincia de Jaén, clasificados en torno a unidades temáticas como la economía, la vida cotidiana, la cerámica, el arte, las creencias y los rituales funerarios. Pero, además, se incluyen otras culturas relacionadas por el comercio y la colonización, como griegos y romanos.

Destaca una cabeza íbera femenina, realizada en piedra y hallada en el Cortijo de Doña Aldonza; aunque la mayor parte de las piezas procede de Castellones de Ceal (Hinojares), como diversas urnas y otros materiales cerámicos. Junto a ellas se exponen varios exvotos de bronce procedentes de los santuarios de Sierra Morena. Otras piezas metálicas son las puntas de *pilum*, las monedas y una bolsa de plomo, utilizada probablemente como pequeña caja fuerte. Además, vemos ejemplares de cerámica griega (*kylikes* y una *crátera*), que eran importadas para usarlas como ajuar funerario por los pueblos íberos, sobre todo en el siglo IV a.C.



) Cabeza íbera. Cortijo de Doña Aldonza (Úbeda). Siglos IV-V a.C.



) Kylix de cerámica ática. Castellones de Ceal (Hinojares). Hacia 450 a.C.



) Minerva. Castellar. Medios del siglo II d.C.

Ya de época romana hay dos ánforas, una de ellas con la marca «XXXIII» que indica su capacidad, así como varias piezas de *terra sigillata* hispánica procedentes de los alfares de Los Villares de Andújar, algunas lucernas y balsamarios de vidrio. Destacan las terracotas romanas procedentes en su mayoría de Castellar, que se han calificado como exvotos, todas femeninas, como la de una figura de pie con un niño a su izquierda y la de una mujer embarazada. Es interesante, sobre todo, una cabeza de Minerva, identificable por su tocado de tres puntas, que probablemente sería una pequeña imagen de culto familiar.



) Exvoto con niño. Collado de los Jardines (Santa Elena). Medios del siglo I d.C.

Sala de cultura visigoda y musulmana

Esta sala, a pesar de sus reducidas dimensiones, abarca varias culturas, desde la visigoda hasta la contemporánea, pasando por la medieval cristiana, la musulmana y la moderna. De la cultura visigoda destacan un ara doméstica, un crismón y, sobre todo, un broche de cinturón, muestra de su excelente orfebrería. También podemos contemplar una estela funeraria del siglo X y un candil de piqueta como ejemplos destacados de la cultura musulmana. La exposición de esta sala se completa con diversos materiales y cerámicas de época medieval y moderna.



) Candil de piqueta. Época almohade, siglos XII-XIII



) Hebilla visigoda. Arroyo del Ojanco. Siglos VI-VIII



) Estela funeraria musulmana. Muralla de Úbeda. Año 972

Galería alta

En esta galería alta del patio se exponen piezas de diversas cronologías, casi todas de época medieval y moderna, como los restos de la iglesia de Santo Tomás, un brocal de pozo hallado en la propia sede del museo y una pieza muy llamativa, una maqueta en piedra de un castillo. Por otra parte, en uno de los laterales de la galería se muestra una selección de piezas de los siglos XVI y XVII, etapa muy importante en la ciudad de Úbeda, a menudo conocida por los edificios monumentales. Además de algunos pequeños elementos cerámicos (pitos, cuenco vidriado y figurilla femenina), se incluye una cabeza de grifo en piedra, procedente de la decoración de un palacio renacentista; pero sobre todo destaca un compás renacentista del



) Maqueta de castillo. Muralla de la Cava (Úbeda). Época musulmana

siglo XVI, procedente del palacio de los Orozco, que viene a confirmar las hipótesis de los arqueólogos de que se abandonó su construcción.

Finalmente, nos encontramos con unas pocas vigas y zapatas policromadas originales de esta casa mudéjar, que ahora se exponen como otras piezas más de la colección. Las vigas están decoradas con motivos de la cerámica y vegetales, mientras que en las zapatas podemos ver un escudo heráldico entre lazos de ocho que remite a la estirpe de la familia Arcos, de la que pudo ser casa solariega este edificio.



) Detalle de maderas policromadas. Casa Mudéjar (Úbeda). Siglos XIV-XV



) Compás renacentista. Plaza Vázquez de Molina, 7 (Úbeda). Siglo XVI

bienvenida

Desde hace años, la Consejería de Cultura y Patrimonio Histórico de la Junta de Andalucía se esfuerza en modernizar los museos andaluces para convertirlos en centros capaces de afrontar los nuevos desafíos culturales y sociales, con el objetivo de lograr el mejor y máximo acceso de la ciudadanía a sus colecciones.

Los museos de Andalucía gestionados por la Consejería de Cultura y Patrimonio Histórico forman una red compuesta por 24 instituciones muy diferentes entre sí: Museo de Almería, Conjunto Monumental Alcazaba de Almería, Museo de Cádiz, Conjunto Arqueológico de Baelo Claudia, Museo Arqueológico de Córdoba, Museo de Bellas Artes de Córdoba, Conjunto Arqueológico Madinat al-Zahra, Museo Arqueológico y Etnológico de Granada, Museo Casa de los Tiros, Museo de Bellas Artes de Granada,

Museo de Huelva, Museo de Jaén, Museo Arqueológico de Úbeda, Museo de Artes y Costumbres Populares del Alto Guadalquivir, Conjunto Arqueológico de Cástulo, Museo Íbero, Museo de Málaga, Conjunto Arqueológico Dólmenes de Antequera, Museo Arqueológico de Sevilla, Museo de Artes y Costumbres Populares de Sevilla, Museo de Bellas Artes de Sevilla, Centro Andaluz de Arte Contemporáneo, Conjunto Arqueológico de Carmona y Conjunto Arqueológico de Itálica.

En ellos se acoge a quien desee conocer mejor nuestra tierra y nuestro patrimonio a través de sus fondos y de las actividades que allí se desarrollan. Este patrimonio artístico, arqueológico y etnográfico refleja cómo éramos y cómo hemos llegado a ser lo que somos. Las instituciones, a través de sus exposiciones y actividades, muestran lo que ansiamos ser en el futuro.

Queremos darles la bienvenida a este museo, esperando que disfruten con su visita. Les animamos a conocer todos los museos de Andalucía y les agradecemos el lazo que han creado, desde ahora permanente, con el patrimonio andaluz.

Consejería de Cultura y Patrimonio Histórico

visítanos

¿Cómo llegar?

Transporte público

Autobuses urbanos: parada en el Mercado de Abastos.
Taxis: parada en C/ Corredera de San Fernando.

Transporte privado

Aparcamiento: Plaza de Andalucía.

Para información sobre el horario de apertura, visitas de grupos y precios consultar www.museosdeandalucia.es

Recuerde

Para el buen uso de estas instalaciones y para el disfrute de todos, es necesario cumplir las normas establecidas por el centro y atender las indicaciones del personal de vigilancia.

