

# CORDVBA ARCHAEOLOGICA

Núm. 15 - Año 1984-1985

## BOLETIN DEL MUSEO ARQUEOLOGICO PROVINCIAL DE CORDOBA

### SUMARIO

A. M.<sup>a</sup> RUIZ GÓMEZ

D. RUIZ LARA

A. M.<sup>a</sup> VICENT

A. M.<sup>a</sup> VICENT

A. M.<sup>a</sup> VICENT y A. MARCOS

A. MARCOS

*Materiales Musterienses en el Museo de Córdoba.*

*El campaniforme en la Campiña cordobesa.*

*Expedición a Fuente Tojar (Córdoba) por L. Maraver.*

*Esculturas romanas de los Altos de Sta. Ana, Córdoba.*

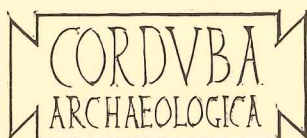
*Inscripción de un dissignator en Córdoba.*

*Un Patrono de la Prov. Hisp. Citerior en Córdoba.*

**JUNTA DE ANDALUCIA**

CONSEJERIA DE CULTURA

DIRECCION GENERAL DE BELLAS ARTES



BOLETIN DEL MUSEO ARQUEOLOGICO PROVINCIAL  
DE CORDOBA. Núm. 15 - Año 1985-1986  
ISSN 0211-2078

**Fundadores:**

Ana María Vicent Zaragoza  
Alejandro Marcos Pous

**Consejo de Redacción:**

Director: Alejandro Marcos Pous  
Subdirectora: Ana María Vicent Zaragoza  
Consejeros: Manuel Ocaña Jiménez  
Pilar León Alonso  
Rafael Contreras de la Paz

**Secretaría:**

Esperanza Parera Fdez.-Pacheco  
María Miraimen Ramos

CORDVBA ARCHAEOLOGICA es una revista que publica trabajos sobre Prehistoria, Protohistoria, Historia y Arqueología de las Edades Antigua y Media de Córdoba y provincia.

Se intercambia con las publicaciones similares.

Está abierta a la colaboración científica de los investigadores españoles y extranjeros.

Para colaboraciones, intercambios, información, etc.:

Secretaría de CORDVBA ARCHAEOLOGICA

Museo Arqueológico Provincial

Plaza de Jerónimo Páez, 7, 14003 Córdoba (España)

Teléfs. (957) 47 40 11 y (957) 47 10 76

# CORDVBA ARCHAEOLOGICA

Núm. 15 - Año 1984-1985

## BOLETIN DEL MUSEO ARQUEOLOGICO PROVINCIAL DE CORDOBA

### SUMARIO

A. M. <sup>a</sup> RUIZ GÓMEZ	<i>Materiales Musterienses en el Museo de Córdoba.</i>	3
D. RUIZ LARA	<i>El campaniforme en la Campiña cordobesa...</i>	13
A. M. <sup>a</sup> VICENT	<i>Expedición a Fuente Tójar (Córdoba), por L. Maraver .....</i>	31
A. M. <sup>a</sup> VICENT	<i>Esculturas romanas de los Altos de Sta. Ana, Córdoba .....</i>	55
A. M. <sup>a</sup> VICENT y A. MARCOS	<i>Inscripción de un dissignator en Córdoba.....</i>	63
A. MARCOS	<i>Un Patrono de la Prov. Hisp. Citerior en Córdoba.</i>	67

**JUNTA DE ANDALUCIA**

CONSEJERIA DE CULTURA  
DIRECCION GENERAL DE BELLAS ARTES



ANA MARIA VICENT ZARAGOZA

**LOTE DE ESCULTURAS ROMANAS  
DE LOS ALTOS DE SANTA ANA**



Por Resolución de la Dirección General de Bellas Artes del Ministerio de Cultura se han adquirido tres piezas escultóricas que, según el vendedor, proceden de los «Altos de Santa Ana», posiblemente del núm. 5 de la calle Angel de Saavedra, de la ciudad de Córdoba. Aparte de su interés por sí mismas, estas esculturas poseen valor topográfico para la arqueología de la Córdoba romana, y vienen a completar los materiales que el Museo tenía de esta misma zona publicados hace años por A. M. Vicent. Lo que sigue es un avance provisional del estudio en curso.

1. *Esfinge*. N.º R.º 30.144.— Cuerpo de león, de mármol, echado sobre un plinto moldurado. Por rotura antigua carece ahora de cabeza y de la parte anterior de las patas delanteras. Presenta una actitud relajada, muy natural. Longitud actual, 78 cms.; altura máxima, 40 cms. Tiene un mode-



Fig. 1. — Esfinge de mármol

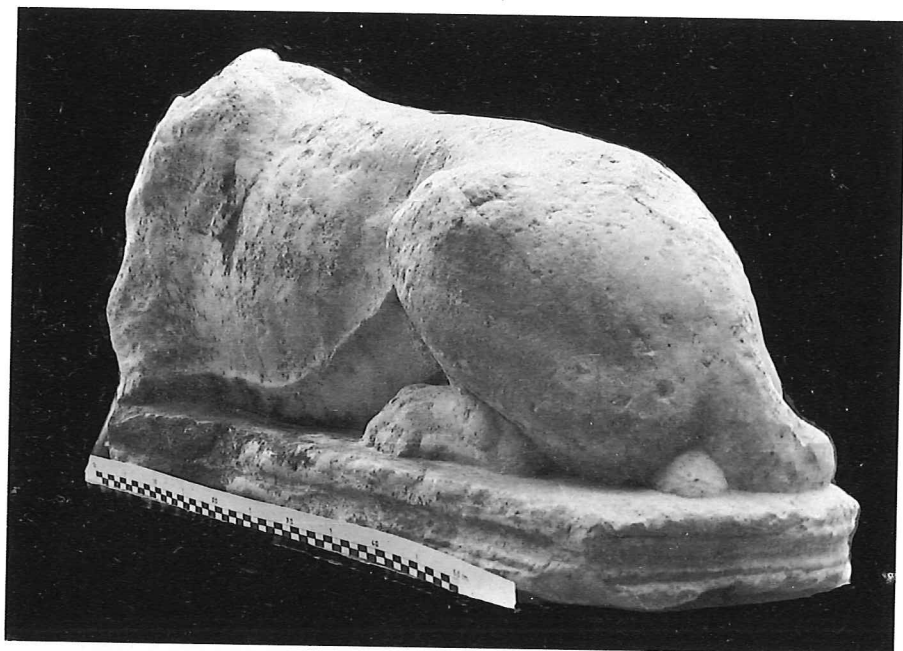


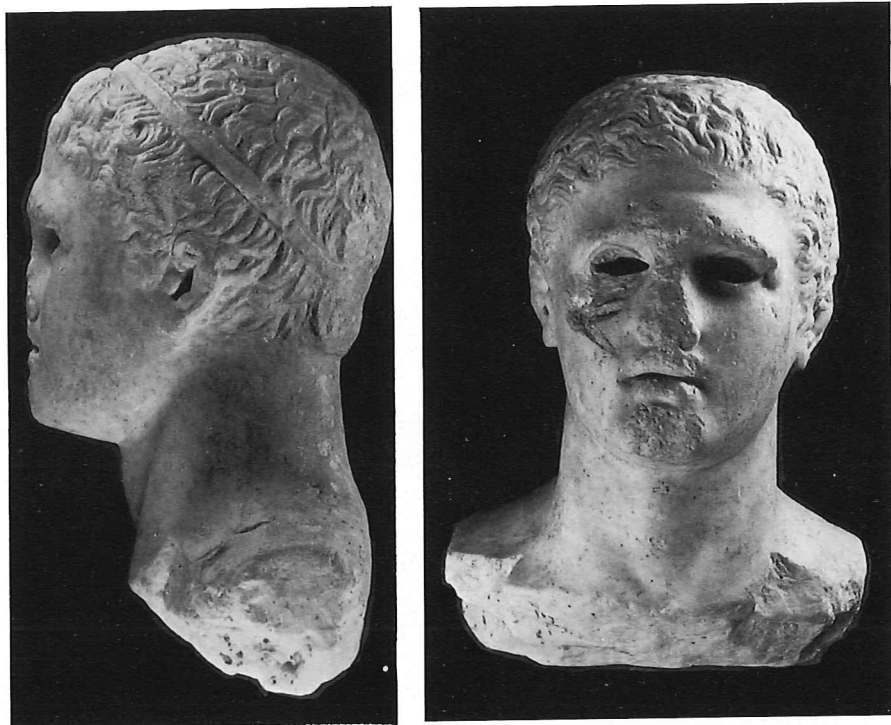
Fig. 2. — Esfinge de mármol

lado muy fino, de suave terminado en superficie, destacando levemente los detalles, próximo a ejemplares griegos. La postura se acerca a la del león hispánico tradicional prerromano. Por los elementos que aparecen en el pecho (posibles restos del nemes o nemset o kleft faraónico) y el cuerno a cada lado detrás de la perdida cabeza, este animal de cuerpo leonino representa una esfinge de tipo egipcio (no de iconografía púnica y griega) con cabeza de Amón, variante iniciada en Karnak, excepcional en época romana y obra de un excelente escultor. Tal vez pudiera fecharse hacia el cambio de Era (1).

2. *Príncipe helenístico*. N.º R.º 30.143.— Cabeza-retrato masculina, de mármol, conservando también el cuello y parte de los hombros con inicio del busto. Altura total 28 cms. Tiene un taladro rectangular, antiguo, en el corte vertical de los hombros. Las cuencas de los ojos se hallan vacías para colocar un globo ocular de otra materia posiblemente de colores. La cabellera se ciñe con una cinta o diadema lisa. Por varias razones se puede

(1) Para esfinges antiguas y bibliografía, vid. W. H. ROSCHER, *Lexikon... Mythologie*, IV, 1905-15; s. v. (ROEDER y J. ILBERG, col. 1.298 ss.; *Enc. A. A. O.*, VII, 1966; s. v. (S. DONADONI), p. 230 ss. y Suppl., 1970, s. v. (M. G. PICOZZI, p. 710 ss. Cfr. S. REINACH, *Rép. Stat.*, I, p. 617; II, 2, p. 708 s.; VI, 1, p. 403.





Figs. 3 y 4. — Posible príncipe helenístico-romano

considerar esta pieza como parte de una herma que llevaría en su estípite la correspondiente inscripción dedicatoria. El Museo posee otras hermas, con inscripción, que remataban en retratos de bronce, ahora perdidos, datables posiblemente en temprana época imperial romana. La nueva pieza es de muy buen arte, sin análogo técnico y estilístico en otras halladas en la Córdoba romana. El detalle del peinado, relativamente corto, ceñido por cinta, recuerda retratos de poetas griegos y helenísticos y, sobre todo, de príncipes helenísticos, como otros conocidos desde finales del siglo IV a. de C. hasta la época de Augusto, por lo menos, en territorios helenísticos y N. Africa (2). Respecto a su cronología, tal vez pudiera situarse entre mediados del siglo I a. de C. y comienzos del I. d. de C. Aunque el estudio estilístico, iconográfico y cronológico está por nosotros sólo iniciado, nos parece que este retrato posee escasos paralelos en España; otro algo parecido, conservado en el Museo del Prado, es de procedencia extrapeninsular.

(2) Bibliografía en G. M. A. RICHTER, *The Potraits of the Greeks*, 3 vol., Oxford, 1965 (y suplemento 1972).



Figs. 5 y 6. — Tiberio

3. *Retrato de Tiberio*. N.º R.º 30.142.— Cabeza-retrato de personaje julio-claudio, imberbe, con cuello roto por su extremo inferior. Mármol. Altura total 34 cms. Tiene algunos desperfectos en nariz, labios, barbilla, etc. Hay un corte vertical en la zona posterior del cráneo, con restos de un vástago metálico para sujetar una parte de la pieza, hoy desaparecida, procedimiento antiguo que se observa en otras obras incluso de buena época. La estructura del volumen de la cabeza, las semblanzas faciales, la cabellera con la característica distribución de mechones sobre la frente, etc., corresponden a un retrato masculino de la familia julio-claudia; al caer los mechones abiertos en V invertida sobre el ojo derecho, las comparaciones se reducen a ciertos retratos de la familia imperial y a las series 4 y 5 (con buen número de ejemplares) de los peinados de Tiberio establecida por L. Polacco en 1955. Por varias razones nos inclinamos por un Tiberio a partir de su *imperium maius*, año 14 d. de C. y ss. (3).

(3) Ejemplos y bibliografía en L. POLACCO, *Il volto di Tiberio*, Roma, 1955; V. POULSEN, *Claudische Prinzen*, Baden Baden, 1960; Z. KISS, *L'iconographie des princes julio-claudiens au temps d'Auguste et de Tibère*, Varsovia, 1975; A. K. MASSNER *Bildnisangleichung*, Berlín, 1982, pp. 77 ss.

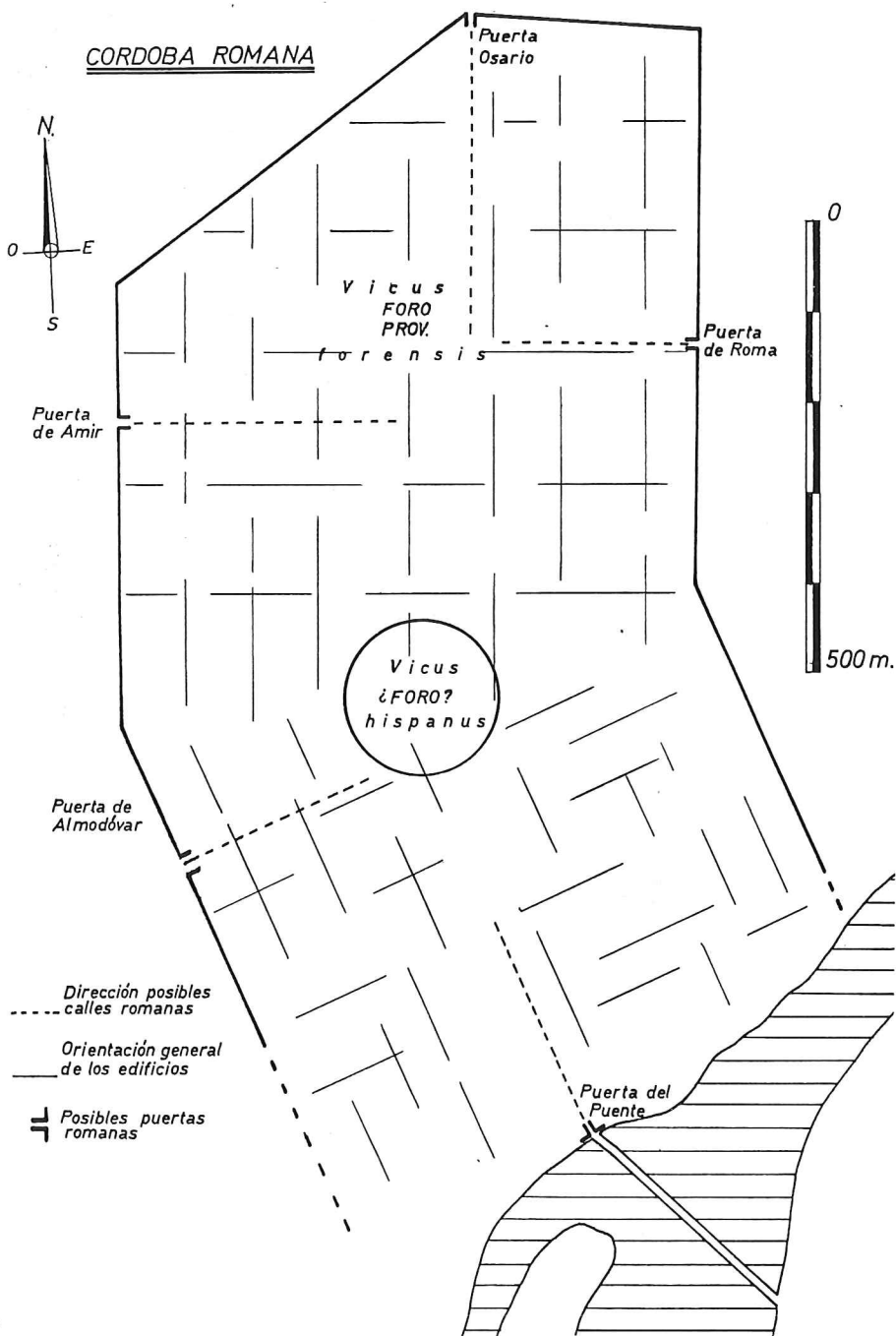


Fig. 7. Recinto murario de Córdoba romana; en el círculo, zona de los hallazgos

*Valoración histórico-arqueológica.* En la zona donde se descubrieron estas esculturas se hallaron hace años otras piezas y una inscripción alusiva al *vicus hispanus*, todo ello publicado por A. M. Vicent (4). La calidad de los hallazgos producidos en este lugar (anteriormente publicados y los que ahora damos a la imprenta) permiten reconocer la existencia aquí de un centro cívico, posiblemente un Foro, como ya anunciamos tiempo atrás. Un seguro Foro, con edificio público adosado, descubrimos en otra parte de la ciudad. Uno de los problemas topográficos que se plantean consiste en saber cuál de ellos es el Foro Provincial y cuál el Municipal. Lo conocido y fechado de los Altos de Santa Ana, antes de las tres piezas que ahora publicamos, se escalonaba desde poco antes del 23 d. de C. en adelante; alguna de las nuevas piezas quizás modifique un poco la cronología inicial. Además de los retratos de miembros de la familia imperial (Livia, etc.), inscripciones referentes al culto imperial, esculturas de tamaño mayor del natural y grandes elementos arquitectónicos de edificios, las nuevas piezas confirman la importancia cívica de este Foro (5) y añaden un dato más, temprano, a los recogidos sobre cultos (o modas) egipcios en Córdoba y su zona (vid. trabajos de A. García y Bellido, I. Gamer-Wallert y J. Leclant).

---

(4) A. M.<sup>a</sup> VICENT, «Situación en los últimos hallazgos romanos en Córdoba», *XX Congr. Nac. de Arqueol. (Jaén, 1971)*, Zaragoza, 1973, pp. 673 ss.

(5) A. MARCOS y A. M. VICENT, «Invest., técn. y probl. de las excavac. en solares de la ciudad de Córdoba y algunos resultados topográficos generales». *Arqueol. de las ciudades modernas superpuestas a las antiguas (Zaragoza, 1983)*; Madrid, 1985, pp. 233-252.