

---

Núm. 7 — 1978 - 1979

---

## SUMARIO

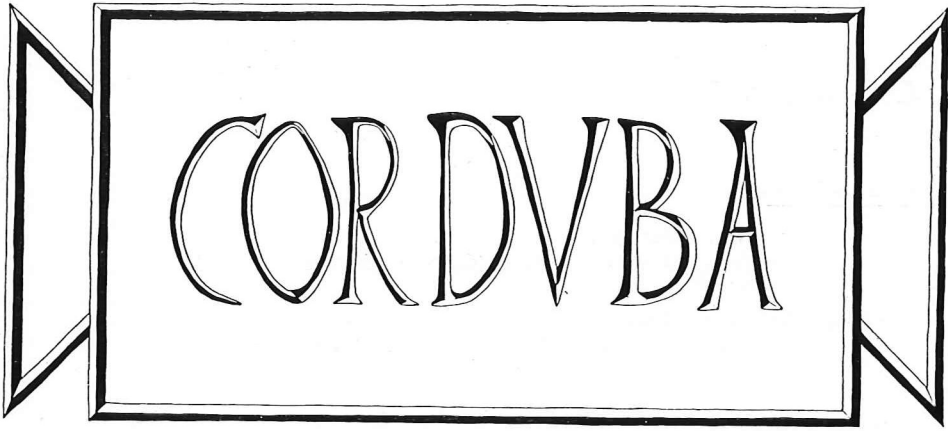
JUAN FRANCISCO RODRÍGUEZ NEILA. Lucernas romanas expuestas al público en el Museo Arqueológico de Córdoba.

MUSEO ARQUEOLOGICO PROVINCIAL

(Patronato Nacional de Museos)

SERVICIO DE PUBLICACIONES DE LA  
EXCMA. DIPUTACION PROVINCIAL DE CORDOBA





---

Núm. 7 — 1978 - 1979

---

MUSEO ARQUEOLOGICO PROVINCIAL  
(Patronato Nacional de Museos)

SERVICIO DE PUBLICACIONES DE LA  
EXCMA. DIPUTACION PROVINCIAL DE CORDOBA

# C O R D V B A

## Fundadores:

Ana María Vicent Zaragoza  
Directora del Museo Arqueológico Provincial  
de Córdoba

Alejandro Marcos Pous  
Profesor de Arqueología de la Universidad  
de Córdoba

## Director científico:

Alejandro Marcos Pous

## Consejo de Redacción:

Ana María Vicent Zaragoza  
Rafael Contreras de la Paz  
Manuel Ocaña Jiménez  
Julio Costa Ramos

## Secretaría:

María Teresa Trigo Aguilar  
María Miraimen Ramos

CORDVBA es una revista de trabajos sobre Prehistoria, Protohistoria, Historia Antigua y Alta Edad Media de Córdoba y provincia.

Se publica en varios fascículos al año.

Se intercambia con todas las publicaciones similares.

Está abierta a la colaboración científica de los investigadores españoles y extranjeros.

Para colaboraciones, intercambios, venta o información:

Excmo. Diputación Provincial  
Servicio de Publicaciones  
Plaza de Colón, 15 - Teléfs. (957) 22 18 33 y 22 18 35

Para colaboraciones e intercambios:

Secretaría de CORDVBA  
Museo Arqueológico Provincial  
Plaza de Jerónimo Páez, 7 - Teléfs. (957) 22 40 11 y 22 10 76 - Córdoba



JUAN FRANCISCO RODRIGUEZ NEILA

**LUCERNAS ROMANAS EXPUESTAS AL PUBLICO  
EN EL MUSEO ARQUEOLOGICO DE CORDOBA**



El trabajo que presentamos tiene como objetivo el estudio de un lote de cincuenta y una lucernas de época romana, expuestas al público en el Museo Arqueológico Provincial de Córdoba (\*). La mayor parte de las piezas fueron apareciendo desde el siglo pasado en diferentes puntos de la ciudad, y sólo en contados casos proceden de otras localidades de la provincia. Algunas de ellas fueron dadas ya a conocer por S. de los Santos Gener, entonces Director del Museo, de modo sumario y conciso en las *M.M.A.P.* fundamentalmente. La parquedad de los datos que ofrece, así como la falta generalizada de fotos o dibujos de las lucernas ingresadas en el Centro, impiden hacer a veces una correcta indentificación de las mismas a la vista de los ejemplares actualmente expuestos en el Museo. Por ello nos hemos limitado a incluir las referencias bibliográficas de aquellas piezas que permiten una exacta identidad con las que han sido estudiadas ahora.

Hay que hacer notar que la totalidad de las lámparas con deperfectos han sido restauradas. En ocasiones, al conservarse una parte al menos del pico (elemento esencial para la clasificación), la reconstrucción puede estimarse fidedigna, y hace factible incorporar las lucernas en el apartado adecuado. Pero otras veces, al haberse perdido totalmente la piquera, no es posible reconocer con fidelidad en la restauración efectuada la disposición original de la pieza. Por esa razón hemos introducido al final un grupo que engloba todos los casos de tal índole.

---

(\*) Queremos mostrar desde estas líneas nuestro agradecimiento, tanto a Doña Ana María Vicent Zaragoza, Directora del Museo, por las facilidades que en todo momento nos ha prestado, las cuales han hecho mucho más cómodo nuestro trabajo, como al Dr. Don Alejandro Marcos Pous, Profesor de Arqueología de la Facultad de Filosofía y Letras de la Universidad de Córdoba, por las ideas y sugerencias que nos ha aportado.

La actitud abierta de estos arqueólogos es tanto más de agradecer si consideramos que ellos iban a realizar el presente trabajo (y a tal fin

Además de distribuir las lucernas según los diversos tipos reconocidos, tal como indicamos más adelante, hemos procurado guardar una cierta ordenación temática, de acuerdo con la que da Deonna en su artículo citado (pág. 233 ss.) en el apartado bibliográfico. Por otra parte, dadas las concomitancias existentes entre los temas que adornan los medallones centrales de las lucernas, y los que aparecen en los vasos de *terra sigillata*, cuando tales relaciones existen las damos con referencia al catálogo de tipos de Oswald, también mencionado *infra*. Por lo que respecta a las variantes de picos, hemos seguido la clasificación que introduce Deneauve en su obra las lucernas de Cartago (págs. 75-76, láms. I-II). De acuerdo, igualmente, con las sugerencias del mismo autor (pág. 11), estructuramos los datos concernientes a cada lámpara según tres apartados básicos: I. Datos arqueológicos y bibliografía; II. Descripción (las medidas van dadas en cms., según costumbre); III. Elementos de comparación. Asimismo, incorporamos al final un cuadro de correspondencias entre los números de nuestro catálogo y los que constan en el Registro del Museo, así como un índice de los motivos figurados que ilustran los discos de la mayor parte de los ejemplares de la serie.

Hemos distribuido las lucernas estudiadas según los tipos convencionalmente reconocidos, dando al comienzo de cada apartado las clasificaciones de diferentes autores que coinciden en un mismo tipo, así como algunas referencias respecto a la cronología y características especiales de cada grupo. Entre las lámparas cordobesas no hay una secuencia cronológica completa. Hay algunos ejemplares que corresponden a fines de la época republicana y comienzos del Imperio (núms. 1-6), señalados por las aletas o ágafes laterales, pero el núcleo fundamental de las piezas que hemos es-

---

habían adquirido una serie de importantes monografías que me han sido de gran utilidad), pero ante mi insistencia cedieron generosamente sus prioritarios derechos intelectuales, gesto nada corriente del que deseo aquí dejar constancia escrita.

Igualmente hacemos extensivo nuestro reconocimiento a Don Julio Costa Ramos, funcionario del Museo, quien nos ha preparado algunos de los datos que incorporamos en este artículo.

Las fotografías se deben a Don J. M. Palma Franquelo, Licenciado en Filosofía y Letras, antiguo alumno del Dr. Marcos Pous y mío, quien completaba entonces su formación en el Museo Arqueológico.

tudiado cabe ubicarlo en la primera centuria de la Era, englobando las lucernas con pico adornado de volutas, tanto si el pico es triangular, (núms. 7-13), como si es redondeado (núms. 14-37), así como variantes en menor cantidad (con pico redondeado y volutas simples, núms. 38-39; con pico redondeado, sin volutas y aletas laterales, núm. 40), estas últimas más abundantes en el segundo y tercer cuarto del s. I d. C. La representación de las lucernas de pico redondo sin volutas, cuya cronología cabalga entre la mitad del s. I y el s. II d. C., es muy limitada, siendo, por otra parte, notable la total ausencia de las denominadas "lámparas de canal" ("Factory-lamps", según Szentléký, o "Firmalampen", de acuerdo con Loeschke), producto hecho en serie para un mayor consumo, cuya fabricación se inicia en el período flavio, prolongándose principalmente durante las dos centurias siguientes. Para el s. IV, época inicial de las llamadas "lucernas africanas", decoradas corrientemente con motivos o símbolos paleocristianos, sólo tenemos en la serie que estudiamos un sólo exponente (n.º 43). Puesto que los hallazgos de las lámparas cordobesas están sumamente dispersos en el espacio y en el tiempo y, sobre todo, faltan muchos datos arqueológicos de interés respecto a tales piezas, es prácticamente imposible sacar otra consecuencia tipológica o cronológica, que no sea poner de relieve que el porcentaje más elevado de las lucernas estudiadas a continuación corresponde a formas vigentes esencialmente durante el siglo I d. C.

Los ejemplares cerámicos que hemos analizado son los siguientes:

#### *I. LUCERNAS CON ALETAS LATERALES.*

Tipo: Dressel-Lamboglia, 3.  
Deneauve, III.  
Palol, 2 A.  
Ponsich, I C.  
Walters, 73-74.  
Moutinho-Da Ponte, A - II.

Este tipo de lucernas configura, según Deneauve (página 105), la última etapa de la evolución que desemboca en las lámparas romanas de época augústea. El pico conserva la misma forma

que otros tipos precedentes (lucernas con decoración de glóbulos; lucernas con pico decorado con "cabezas de pájaros"), pero aparecen ya esbozadas unas volutas. Los dos alerones laterales constituyen una supervivencia de las lámparas helenísticas; son generalmente grandes y curvados hacia fuera, lo cual indica que servían para asimiento.

## N.º 1

### I.

N.º de Registro en el Museo: 12.326.

Procedencia: Camino Viejo de Almodóvar (Córdoba). Adquirida mediante donativo, ingresó en el Museo en Abril de 1954.

Bibliografía: S. de los Santos, *M. M. A. P.*, 1954, pág. 158, 55: "Lucerna de barro cocido con venera en el medallón y marca STRO"; Balil, *Pyrenae*, 1966, pág. 123, n. 40

### II.

a) Dimensiones: L: 9,9; An.: 8; Al.: 3.

Color: barro amarillento claro.

b) Descripción: Buena conservación. Agujero del *infundibulum* en la parte inferior de la venera. *Rostrum* ancho y saliente. Sin asa. Corona separada del medallón central por una moldura. Disco decorado con venera, cuyos nervios van centrados sobre el orificio de alimentación. Aletas a ambos lados, de ángulos redondeados, con dibujo de incisiones en aspa. Mechero alargado, con volutas, terminado en ángulo.

c) Base anular, con la marca STRO en relieve. Debe completarse como STRO[BILI], correspondiendo al taller del ceramista *Strobilus*, cuyos productos alcanzaron una gran irradiación. Su principal oficina estaba en Módena (valle del Pó). Sobre *Strobilus*: Szentléleky, págs. 92 y 102; cfr. pág. 98, n.º 154: STRO-BILI; Déringer, pág. 110, n.º 237 STRO[BILI]; Leibundgut; núms. 48, 71, 155, 271-274, 276-278, 281-282: STROBILUS; n.º 84: STR; otras numerosas variantes de la marca en págs. 271 ss.; Deneauve, pág. 93; STROBILI F, en relieve (n.º cat. 1.022, tipo IX A); Walters, n.º 888 (STROBILI); Beltrán, pág. 84, n.º 12: STROBILI; pág. 85, n.º 13: STROBILI (Zaragoza) Gil Farrés,

pág. 109, n.º 102 (STROBII, s. II d. C., de Mérida); Balil, *Stud. Arch.*, pág. 24: STROBILI; Menzel, pág. 63, n.º 374 (lám. 51,5): STROBILIS, y n.º 375 (lám. 51,6): STROBILI F; pág. 69, n.º 420: STROBILI; Loeschcke, pág. 436, n.º 870 (lám. XIX): STROBILI F, n.º 878 (lám. XIX): STROBILI, n.º 875 (lám. XIX): etc.; págs. 288-290 sobre el taller STROBILUS, bien representado en las marcas de Vindonissa, del que se trata ampliamente. También está atestiguado en varios ejemplares de "Firmalampen" de Pompeya (CIL, X, 8.052, 21, a-h; cfr. CIL, VI, 5.289 (Pompeya): STROBILIUS/ DIVI/ AVG./L.L // C.IVLIUS| CLITVS). Asimismo aparecen piezas en Nona y Poetovio (Loeschcke, pág. 293); CIL, II, Suppl., 6.256 a (Tarragona): STROBILIS; cfr. M. Beltrán, *Cerámica romana. Tipología y clasificación*, Zaragoza, 1978, pág. 186. Según A. Balil, *Stud. Arch.*, pág. 12, los grandes talleres del Pó utilizan generalmente en las marcas sólo el *cognomen* (así en COMMUNIS, FORTIS, STROBILIS, etc.), aunque no puede darse una regla común al respecto. La oficina de STROBILUS, que trabaja ya en el s. I d. C., se distingue principalmente por sus lucernas de canal —"Firmalampen"— (cfr. Déringier, pág. 110).

### III.

Elementos de comparación: el tema decorativo es muy frecuente en lámparas de este tipo. Cfr. Oziol, pág. 120, n.º 294, lám. 17; también núms. 295 y 296; Joly, pág. 103, n.º 30, lám. 4; Fernández-Chicarro, pág. 68, núms. 3 6a 39, fig. 45, 3-7; Eguaras, n.º 9, fig. 69, 9; Rodríguez Neila, n.º 41; Loeschcke, pág. 406, núms. 554-555, lám. XIV, 554; Moutinho-Da Ponte, pág. 94, núms. 5-6, lám. XXIII, 5-6; cfr. A. García y Bellido, *Los hallazgos cerámicos del área del templo romano de Córdoba*, Anejos de A. E. Arq., V, 1970, pág. 28, fig. 27, 3; pág. 53, 2; Szentléléky, núms. 99, 100 y 105.

### N.º 2

#### I.

N.º de Registro en el Museo: 5.490.

Procedencia: Plaza de las Tendillas, esquina calle Jesús y María (Córdoba). Adquirida por donativo de D. Manuel Enríquez Barrios, ingresó en el Museo en Diciembre de 1928.

## II.

a) Dimensiones: L.: 10 A.: 7,8; Al.: 3.

Color: Barro amarillento claro.

b) Descripción: Buena conservación, salvo ciertos desgastes. Agujero del *infundibulum* en la parte inferior de la venera. *Rostrum* ancho y saliente, también quemado. Sin asa. Corona separada del medallón central por una gruesa moldura. Disco decorado con venera, cuyos nervios van centrados sobre el orificio de alimentación. Aletas a ambos lados, de ángulos redondeados, con dibujo de incisiones en aspa. Mechero alargado, con volutas, terminado en ángulo.

c) Base anular con la contraseña en relieve de *hedera* u hoja de hiedra acorazonada con breve pedicelo. La *hedera* decora la piquera de muchas lucernas mineras de Riotinto (Luzón, pág. 143). *Hedera* en la base de los núms. 35 a 37. Otros ejemplos de la misma contraseña en: Deneauve, pág. 199, n.º 953; Fernández-Chicarro, pág. 121, fig. 64, 2; Loeschcke, n.º 749, 1; Szentléleky, pág. 110, n.º 181; Bendala, pág. 112, n.º 8, lám. LXXIX, 8 (hoja de hiedra entre las volutas de la lámpara); Perizweig, lám. 37, núms. 948, 1.178 (1).

N.º 3

## I.

N.º de Registro en el Museo: 6.614

Procedencia: Camino Viejo de Almodóvar (Córdoba). Encontrada en las excavaciones de D. Enrique Romero de Torres, ingresó en el Museo en Mayo de 1933.

---

(1) Sobre la variedad de contraseñas que aparecen en las lucernas A. Balil, *Stud. Arch.*, pág. 14: "Algunas marcas van acompañadas con palmas. Estas aparecen también en las contraseñas. Su repertorio es muy variado. Las contraseñas usadas por LHOSCRI comprenden la totalidad de las letras del alfabeto latino, algún nexo de las mismas, EX, letras invertidas, T, cruces, medias lunas, puntas de flecha, dos puntos. La X y la Z parecen las más utilizadas. Otros añaden el falo, la *planta pedis*, la corona, los dobles círculos, etc...".



## II.

a) Dimensiones: L.: 10,4; An.: 8,2; Al.: 3,2.

Color: Barro amarillento claro con pintura rojiza.

b) Descripción: Regular conservación. Agujero del *infundibulum* en la parte inferior de la venera. *Rostrum* ancho. Sin asa. Corona separada del medallón central por una gruesa moldura. Disco decorado con venera, cuyos nervios van centrados sobre el orificio de alimentación. Aletas a ambos lados, de ángulos redondeados, con dibujo de incisiones en aspa. Mechero alargado, con volutas, terminado en ángulo.

c) Base anular con la contraseña en relieve de hoja de hiedra acorazonada con breve pedicelo (ver paralelos en el ejemplar n.º 2).

## III.

Elementos de comparación: Como en el n.º 1.

## N.º 4

## I.

N.º de Registro en el Museo: 10.583.

Procedencia: Camino Viejo de Almodóvar (Córdoba). Adquirida por compra, ingresó en el Museo en Mayo de 1949.

Bibliografía: S. de los Santos, *M. M. A. P.*, 1949, pág. 212: Del Camino Viejo de Almodóvar (solar del Sr. Serrano).

## II.

a) Dimensiones: L.: 9,9; An.: 7,8; Al.: 2,6.

Color: Barro amarillento claro.

b) Descripción: Regular conservación. Agujero del *infundibulum* en la parte inferior de la venera. *Rostrum* ancho y quemado. Sin asa. Corona separada del medallón central por una gruesa moldura. Disco decorado con venera, cuyos nervios van centrados sobre el orificio de alimentación. Aletas a ambos lados, de ángulos redondeados. Mechero alargado, con volutas, terminado en ángulo.

c) Base anular con la misma contraseña en relieve que en los dos ejemplares anteriores (ver paralelos en el ejemplar n.º 2).

### III.

Elementos de comparación: como en el n.º 1.

### N.º 5

#### I.

N.º de Registro en el Museo: 12.338.

Procedencia: Camino Viejo de Almodóvar (Córdoba). Adquirida por compra, ingresó en el Museo en Abril de 1954.

Bibliografía: S. de los Santos, *M. M. A. P.*, 1954, pág. 158.

#### II.

a) Dimensiones: L.: 9,6; An.: 7,6; Al.: 2,8.

b) Descripción: Regular conservación. Agujero del *infundibulum* en la parte inferior de la venera. *Rostrum* ancho. Sin asa. Separada del medallón central por una gruesa moldura. Disco decorado con venera, cuyos nervios van centrados sobre el orificio de alimentación. Aletas alargadas a ambos lados. Mechero prolongado, con volutas, terminado en ángulo. Base anular.

#### III.

Elementos de comparación: como en el n.º 1.

### N.º 6

#### I.

N.º de Registro en el Museo: 12.318.

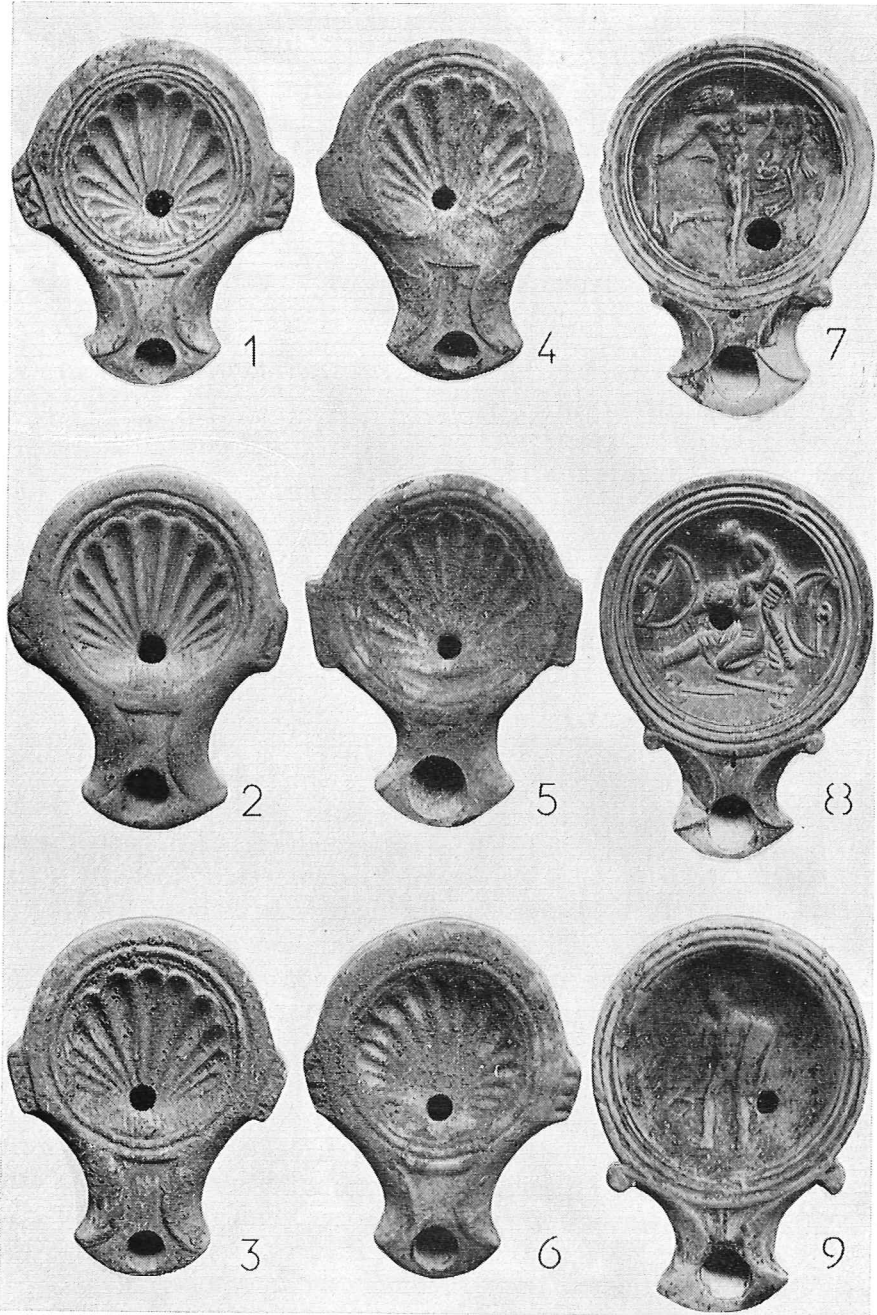
Procedencia: Camino Viejo de Almodóvar (Córdoba). Adquirida por compra, ingresó en el Museo en Abril de 1954.

Bibliografía: S. de los Santos, *M. M. A. P.*, 1954, pág. 158.

#### II.

Dimensiones: L.: 10; An.: 8; Al.: 2,7.

Color: Barro rojizo claro.



b) Descripción: Regular conservación. Agujero del *infundibulum* en la parte inferior de la venera. *Rostrum* alargado y quemado. Sin asa. Corona separada del medallón central por una gruesa moldura. Disco decorado con venera, cuyos nervios van centrados sobre el orificio de alimentación. Aletas a ambos lados, de ángulos redondeados, con dibujo de incisiones paralelas. Mechero alargado, con volutas, terminado en ángulo. Base anular.

### III.

Elementos de comparación: Como en el n.º 1.

## II. LUCERNAS DE PICO ADORNADO CON VOLUTAS. A. CON PICO TRIANGULAR.

Tipo: Dressel-Lamboglia, 9A, 9B y 9C.  
 Deneauve, IV A.  
 Leibungut, VI-VIII.  
 Loeschcke, IA, IB y IC.  
 Ivanyi, I.  
 Palol, 6A, 6B y 6C.  
 Ponsich, II y I.  
 Walters, 78, 79 y 80.  
 Moutinho-Da Ponte, B-I, la.

Este tipo de lucernas parece ser muy corriente, sobre todo, en la primera mitad del s. I d. C. Suelen presentar normalmente un cuerpo circular, el disco decorado con diversos motivos y ausencia de asa. Pero lo que las distingue entre todas las demás características es la piqueta, de gran tamaño y amplias volutas, terminadas en lóbulos en su punto de unión al cuerpo de la lámpara, y acabadas en punta en el extremo opuesto. El *rostrum* suele culminar en un ángulo obtuso, o menos frecuentemente en una suave curva. Constituyen el primer apartado de la clasificación dada por Loeschcke (pág. 24 ss.), quien distingue en él tres subgrupos, según la presentación de los elementos que integran la piqueta. Szentléleky (pág. 70 s.), que admite en principio esta disposición tipológica, precisa aún más la cronología de la misma: los dos primeros subgrupos coincidirían con el reinado de Tiberio, prosiguiendo el tercero desde el final de su gobierno hasta la época flavia. Para Deneauve (pág. 108) los subgrupos A y B ha-

brian tenido vigencia desde Augusto hasta Claudio, prolongándose la forma más evolucionada C hasta el advenimiento de los Flavios. Las demás clasificaciones coinciden sustancialmente con los planteamientos anteriores. No obstante, en ocasiones las lucernas presentan piqueras que no culminan en volutas (como nuestros núms. 12 y 13), lo cual, según Deneauve (pág. 121), sólo ocurre raramente y, cuando se da esta variante, puede fecharse también, en opinión de Szentléleky (pág. 75 s.), en el período inmediatamente posterior al de Augusto. Dentro de las lámparas de pico triangular adornadas con volutas, constituyen una variedad muy característica los ejemplares de Riotinto estudiados por Luzón, quien las fecha, no obstante, en la primera mitad del s. II d. C. fundamentalmente (pág. 139).

#### N.º 7

##### I.

N.º de Registro en el Museo: 4.038.

Procedencia: Córdoba. Adquirida por la Comisión de Monumentos, ingresó en el Museo en Abril de 1925.

##### II.

a) Dimensiones: L.: 9,3; An.:7,2; Al.: 2,9.

Color: Barro amarillento con restos de pintura oscura y pátina.

b) Descripción: Restauraciones en partes del pico y del cuerpo del *infundibulum*, cuyo agujero va situado en la parte inferior derecha del disco central. *Rostrum* ancho, con orificio de ventilación en su inicio (2). Sin asa. Corona moldurada. Medallón decorado con sátiro danzante, avanzando hacia la derecha, con la cabeza contorsionada e inclinada hacia atrás en excita-

---

(2) Este tercer orificio, que aparece en las lucernas a fines del s. I, según Toutain (su aparición en piezas como las de nuestro grupo II permite retraer, sin embargo, tal datación), y adquiere luego mayores proporciones, facilitaba la salida del aire en el momento en que se vertía el aceite en el depósito, puesto que el agujero del *rostrum* quedaba tapado por la mecha (J. Toutain, art. "Lucerna", *Dic. Daremberg-Saglio*, III, 2, pág. 1.321).

ción dionisiaca, y el cabello erizado. Blande tyrsos en la mano derecha, y lleva enrollada en el brazo izquierdo extendido una piel de animal. Pico B.

### III.

Elementos de comparación: Leibundgut, pág. 150, n.º 102, lám. 31 (época Augusto-Tiberio), quien recoge una serie de réplicas artísticas del tema, que procede del repertorio de los artistas neoáticos (3); Deneauve, pág. 109, n.º 291, lám. 36, de la Necrópolis de los Oficiales (pico B, perfil 4, tipo IV A).

### N.º 8

#### I.

N.º de Registro en el Museo: 2.893.

Procedencia: Proximidades de Montalbán (Córdoba). Adquirida mediante donación, ingresó en el Museo en Julio de 1921.

#### II.

a) Dimensiones: L.: 9,7; An.: 7; Al.: 2,8.

Color: Barro rojizo oscuro.

b) Descripción: Restauradas partes del pico y cuerpo del *infunditulum*, cuyo agujero va situado entre la cabeza y la pierna derecha de la figura caída del medallón. *Rostrum* estrecho y saliente, con orificio de aireación alargado en su comienzo. Sin asa. Corona delgada, separada del disco central por tres finas molduras. El motivo decorativo está muy bien conservado. Apa-

---

(3) Así lo vemos en las gemas: A. Furtwängler, *Die antiken Gemmen*, Leipzig-Berlín, 1900, lám. 41, 26.27.29; y también en algunos sarcófagos: F. Matz, *Die dionysischen Sarkophage*, Berlín, 1968-1969, I, 50, tipo 81. El "thyasos" dionisiaco ocupa un lugar preferente en la decoración de las lucernas con gran variedad de sátiros y bacantes (Deneauve, pág. 95). Un tema similar la Ménade danzante en pleno delirio, también presente en muchas lámparas, puede proceder del mismo modelo de relieves (cfr. A. García y Bellido, *Arte Romano*, Madrid, 1972, pág. 123, figs. 131-134). El género encontró también una gran aceptación en el campo del mosaico (ver: A. Blanco, "Mosaicos antiguos de asunto báquico" *B.R.A.H.*, CXXXI, pág. 273 ss).

recen dos amazonas, que se muestran con la complexión robusta del guerrero. Una de ellas, vuelta hacia su izquierda, con la pierna del mismo lado doblada, y mientras gira la vista a la derecha, se inclina sobre su compañera herida para auxiliarla, sosteniéndola por sus brazos, en ademán de arrastrarla fuera del combate. Ambas van calzadas con altas botas y cortos "chitones" que, en el caso de la que está caída y semidesnuda, queda enrollado alrededor de su pierna derecha. En torno a las dos figuras se encuentran sus armas, consistentes en sendas peltas (escudos elípticos y sesgados, pequeños y ligeros) a un lado y otro, y un par de hachas dobles de combate debajo. Pico B.

### III.

Elementos de comparación: Loeschcke, pág. 366, núms. 73-76, lám. VII, 73; Ferreira, lám. XIII, 22; Walters, pág. 100, n.º 659, fig. 120. El motivo lo encontramos ya en el s. V a. C. en el friso del templo de Apolo en Bassai (Figalia) —lucha de Hércules con las Amazonas—, y en el escudo de la Atenea Parthenos —las Amazonas vencidas por Teseo—. Sobre el tema de las Amazonas en el arte griego (cerámica y escultura principalmente) puede consultarse: D. Von Bothmer, *Amazons in Greek Art*, Oxford, 1957. Según Vegas (pág. 86, lám. III, que reproduce la composición estudiada en una lámpara del campamento romano de *Novaesium*, en Germania Inferior), los paralelos más cercanos a la representación en las lucernas se hallan en placas ornamentales de terracota (que se fechan sucesivamente en época republicana, augústea y en el s. II d. C.) y en la cerámica calena. El motivo se ha introducido también en las gemas. En las lucernas no perdura mucho tiempo, si bien es uno de los más antiguos (M. Vegas, "Die Lämpen aus den Neusser Grabungen", *Novaesium*, II, Berlín, 1966, pág. 88) (4).

### N.º 9

#### I.

N.º de Registro en el Museo: 9.242.

(4) Con mucha frecuencia los fabricantes de lucernas han reproducido en su moldes los temas de la pintura y escultura que mayor aceptación pudieran tener entre la siempre amplia clientela de las diversas *officinae* (J. Toutain, op.cit., pág. 1.329). Algo similar ocurre con respecto a la *terra sigillata* (ofr. Oswald, op.cit. *infra*).

Procedencia: Córdoba. Adquirida por compra, ingresó en el Museo en Abril de 1945.

Bibliografía: S. de los Santos, *M. M. A. P.*, 1945, pág. 44.

## II.

a) Dimensiones: L.: 9,4; An. 6,7; Al.: 2,9.

Color: Barro amarillento, con restos de pintura rojiza.

b) Descripción: Ligera restauración en el pico. Por lo demás, buena conservación. Agujero del *infundibulum* a la derecha de la figura, junto al escudo. *Rostrum* ancho, con orificio alargado de alimentación en su comienzo. Corona formada por tres molduras concéntricas. Disco decorado con la figura de un gladiador (5), representado casi de frente, aunque con la cabeza vuelta hacia su derecha. Se trata de un mirmilón, que se cubre con un casco empenachado y con visera, viste únicamente un ligero taparrabo, y completa su armamento defensivo con un escudo largo, rectangular y oblongo en su brazo izquierdo, y un par de cnémides protegiéndole ambas piernas. Como arma ofen-

---

(5) El gusto popular por los *ludi* de circo y anfiteatro se pone de manifiesto en las numerosas y variadas lucernas que representan a aurigas y gladiadores. De las escenas de grupo se tiende progresivamente a la simplificación, dejándose en el disco un sólo personaje. Según Toutain, op.cit., pág. 1.329, los motivos gladiatorios han podido ser tomados por los fabricantes de lámparas de los frescos o cuadros que los magistrados hacían ejecutar como recuerdo de los juegos que ofrecían a sus conciudadanos. Por su parte, Deneauve, pág. 95, sugiere que tales composiciones podrían relacionarse, como ocurre en la pintura, con los luchadores más famosos del momento. No conviene olvidar tampoco que en algunos mosaicos se hace mención explícita de los nombres de algunos participantes en los juegos. Así, por ejemplo, en los dos mosaicos con carreras de cuádrigas del Museo Arqueológico de Barcelona se citan los nombres de los cocheros y de los caballos *funales*, que tenían un papel decisivo en las carreras (cfr. A. Blanco, "Mosaicos romanos con escenas de circo y anfiteatro en el Museo Nacional", *A. E. Arq.*, XXIII, 1950, págs. 127 ss). Lo mismo sucede con los gladiadores representados en un conocido mosaico de la Galería Borghese de Roma. En otro orden de cosas, según Deonna, pág. 250, las imágenes de gladiadores en las lucernas tienen un contenido profiláctico, lo cual, indudablemente, guarda una estrecha relación con ciertos aspectos mágicos inherentes a los *ludi* (cfr. J. Bayet, *Histoire politique et psychologique de la religion romaine*, París, 1973, págs. 75, 131 y 139).



siva porta en su diestra una espada recta que apunta hacia el suelo. Pico A. Base anular.

### III.

Elementos de comparación: Oziol, pág. 96, núms. 218-219, lám. 13 (tipo 10, pico B), quien afirma no conocer un paralelo rigurosamente exacto del ejemplar chipriota, pero sí algunos con escenas parecidas. Cita dos, Menzel, pág. 41, n.º 186, lám. 32, 4, y Deneauve, pág. 113, n.º 316, lám. XXXVII, en los que la composición gladiatoria está completa. La pieza n.º 219 tiene medidas casi similares a la cordobesa, siendo parecida a la precedente (n.º 218). Mirmilones sobre vasos de *terra sigillata* pueden ser los que aparecen en la obra de F. Oswald, *Index of Figure-Types on Terra Sigillata*, Londres, 1966, láms. XLVIII, n.º 1.009; núms. 1.020-1.021-1.023.

Son las características especiales de su armamento las que permiten identificar al gladiador representado en esta lucerna como un mirmilón. Sin embargo, ni existe un acuerdo total respecto a cuáles eran las armas defensivas y ofensivas de los distintos tipos de luchadores, y más concretamente del mirmilón, ni tampoco puede estimarse que la disposición de este último haya sido siempre la misma (ver para esta problemática: R. Auguet, *Crueldad y civilización: los Juegos Romanos*, Barcelona, 1972, pág. 82 s). Aclaran un poco la cuestión ciertas composiciones relivarias y musivarias. Un punto discutido, la evolución que experimenta el casco de los gladiadores mirmilones y tracios, ha sido estudiado por G. Ville "Essai de datation de la mosaïque des Gladiateurs de Zliten", *Colloque "La Mosaïque Gréco-Romaine"*, París, 1965, pág. 150 ss., quien identifica a los mirmilones con los combatientes de escudo semicilíndrico, corta *ocrea* en la pierna izquierda y espada recta. En época de Augusto el casco del mirmilón se caracteriza por tener una visera en lugar de las *paragnathides* usadas anteriormente, que eran las partes del casco que cubrían las mejillas (cfr. los ejemplos relivarios de cascos de tal tipo reunidos por D. Faccenna, "Relievi gladiatorii", *Bull. della Comm. Arch. Com di Roma*, 1956-1958, págs. 55-58, etc.), así como el reborde estrecho y sólo una curvatura ligera en mitad de ambos lados. Este tipo de casco es el que llevan, panachos incluidos, los dos gladiadores que aparecen en un relieve del Museo de Chieti

(G. Ville, op. cit., fig. 11), de fines del reinado de Augusto, los cuales ofrecen un paralelo adecuado, incluso en los restantes aditamentos, con el luchador representando en nuestra lámpara. En cuanto al escudo del mirmilón, generalmente es alargado, si bien debía ser más ligero que el del gladiador samnita, estando hecho no de metal, sino de madera y piel (G. Lafaye, art. "Gladiator", *Dic. Daremberg-Saglio*, II, 2, pág. 1.587 s.). El mirmilón de un mosaico de Reims recogido por H. Stern, *Recueil général des mosaïques de la Gaule*, París, 1957, I, 1, n.º 38, pág. 33 ss., lám. XII, n.º 4, lleva protección en su brazo derecho. casco con visera, espada recta y escudo rectangular y curvado. Más problemático es considerar mirmilones los dos combatientes de una de las escenas de un mosaico de Zliten, en Trípoli (S. Aurigemma, *I mosaici di Zliten*, Roma-Milán, 1926, pág. 168 s.; idem., *Tripolitania, vol. I, parte prima, I mosaici*, Roma, 1960, lám. 150), las cuales son interpretadas por G. Ville de diferente forma (op. cit., pág. 151, n.º 27): a) Banda Norte: a partir de la izquierda, tercer combate entre tracio y mirmilón, y cuarto combate entre un gladiador con lanza y mirmilón; b) En la banda Sur el tercer combate opone un tracio a un mirmilón. Tampoco es seguro que sean mirmilones los luchadores de un mosaico italiano conservado en el M. A. N. de Madrid (A. Blanco, "Mosaicos romanos con escenas de circo y anfiteatro en el Museo Arqueológico Nacional", *A. E. Arq.*, 1950, pág. 135 s., fig. 9). Ya en un plano estrictamente epigráfico, tenemos que el mirmilón es el tipo de gladiador que aparece documentado más veces en un grupo muy particular de epitafios cordobeses, cuyo estudio más actualizado ha sido realizado por el Prof. A. Marcos Pous, "Aportación al estudio de las inscripciones funerarias gladiatorias de Córdoba", *Corduba*, n.º 1, vol. I, 1976, fasc. 1, 53 pp. El mirmilón combatía corrientemente con el *retiarius* y el *thrax*.

## N.º 10

### I.

N.º de Registro en el Museo: 12.327.

Procedencia: Necrópolis del Camino Viejo de Almodóvar (Córdoba). Adquirida por compra, ingresó en el Museo en abril de 1954.

Bibliografía: S. de los Santos, *M.M.A.P.*, 1954, pág. 158,56: "Lucerna de barro cocido, con un león en el medallón, del Camino Viejo de Almodóvar".

## II.

a) Dimensiones: L.: 10,2; An.: 7,5; Al.: 3,2.

Color: barro claro con restos de pintura rojiza.

b) Descripción: Buena conservación en general, salvo la escena central desgastada. Agujero del *infundibulum* bajo el motivo figurativo del medallón. *Rostrum* corto y quemado. Sin asa. Corona formada por varias molduras concéntricas. Resulta difícil definir el tema decorativo del disco. Probablemente se trate de un león hacia la izquierda. Más problemático es reconocer en el animal alguna actitud especial. No obstante, podría aproximarse, y quizás identificarse, con el ejemplar que recoge Deneauve, pág. 112, n.º 312, lám. XXXVI: león hacia la izquierda, colocando una pata sobre una cratera (cfr. Oziol, pág. 92, n.º 206), que cae ligeramente hacia el mismo lado (tema similar a nuestro n.º 30). Lo que no se percibe de ningún modo es qué hubo encima del animal, quizás algún amorcillo jugando (cfr. Leibundgut, n.º 71: "Löwe mit zwei Amoretten"). Pico A. Base anular.

## N.º 11

## I.

N.º de Registro en el Museo: 6.615.

Procedencia: Necrópolis del Camino Viejo de Almodóvar (Córdoba). Entregada por el Delegado de Excavaciones D. Enrique Romero de Torres, ingresó en el Museo en 1933.

## II.

a) Dimensiones: L.: 8,7; An.: 6,5; Al.: 3,1.

Color: barro color rojo claro.

b) Descripción: Ligeros desperfectos en el cuerpo del *infundibulum*, cuyo agujero va situado en el centro del medallón. *Rostrum* corto, ancho y algo quemado. Sin asa. Corona formada por tres molduras. Disco central bastante desgastado, probablemente decorado con motivo floral a base de pétalos radiados (quizás una margarita). Pico B.

N.º 12

I.

N.º de Registro en el Museo: 10.134.

Procedencia: Avda. Gran Capitán (Córdoba). Adquirida por compra, ingresó en el Museo en junio de 1948.

Bibliografía: S. de los Santos, *M.M.A.P.*, 1948, pág. 56,7.

II.

a) Dimensiones: L.: 11,5; An.: 7; Al.: 3,5.

Color: Barro "beige" claro sin pátina.

b) Descripción: Restauradas partes del pico y disco. Agujero del *infundibulum* junto al pie izquierdo de la figura central. *Rostrum* ancho. Con asa. Corona lisa, separada del medallón por una fina moldura. Disco decorado con un gladiador visto de frente, aunque gira su cabeza hacia la derecha. Se cubre con un casco empenachado con visera que, al parecer, lleva levantada, y viste una corta túnica, aparentemente muy ligera, que deja parte del pecho al descubierto, y moldea las formas corporales. Sostiene con su brazo izquierdo un amplio escudo redondo, y porta en la diestra un arma que, pese a la rotura existente en esa parte, bien pudiera tratarse de una lanza. Sus piernas no parecen llevar ningún tipo de protección y, en todo caso, se percibe claramente que la figura va descalza.

c) Base anular, con marca en forma de T en el centro. La marca T aparece en ciertas lucernas mineras de Riotinto con algunas variantes (Luzón, núm. 28, 29, 31-34). Luzón (pág. 143) enumera otros paralelos en la región: una lucerna conservada en el Museo Leite de Vasconcelos de Lisboa, y varias del Museo Arqueológico de Sevilla (Fernández-Chicarro, núms. 31, 102, 107, 110 y 124; fig. 49, núms. 7 y 10; fig. 50, núm. 8; cfr. también pág. 121, fig. 64,5), cuya procedencia se desconoce, pero que Luzón supone halladas en algún distrito minero de la región. No cree que estos ejemplares con la marca T tengan que ver con los de otros museos extranjeros, cuyas lámparas son tipológicamente distintas a las de las fábricas de aquí. Por otro lado, al tratarse de una sola inicial, esta marca pudo ser igualmente adoptada por otros talleres diferentes. Cfr. Balil, *A. E. Arq.*, XLI, 1968, pág. 178 (a propósito de una marca igual en

Tarragona, *M.J.S.E.A.*, n.º 88,61): "El número de talleres es tal que no es posible arriesgar una identificación con la documentación actualmente utilizable". Ninguno de los ejemplos estudiados por Luzón (pág. 146) tiene decorado el disco, lo que también ocurre con una de las dos lucernas cordobesas con idéntica marca (la n.º 13). Otros paralelos de la marca T en: Loeschcke, núms. 189, 190, 203; Moutinho-Da Ponte, pág. 110, n.º 150, lám. XXXI, 150 (T en relieve); Leibundgut, núms. 206, 207, 213 (lucerna con gladiador), 233, 235, 246, 263; Oziol, n.º 481; Bendala, pág. 112, n.º 8, lám. LXXIX, 8; Belchior, lám. XXVIII, 26; Ferreira, pág. 167, n.º 110. S. de los Santos, *M.M.A.P.*, 1949, págs. 212 y 218, dice erróneamente que se trata de un ancla como marca de alfarero.

### III.

Elementos de comparación: No ha aparecido ninguno en las obras especializadas que se han consultado. Desde luego, resulta difícil definirse sobre el tipo de gladiador ante el que estamos, especialmente por la combinación escudo redondo-lanza que presenta. Existen muchas variedades de combatientes que, en su mayoría, todavía no son conocidos del todo en sus múltiples detalles. Según G. Lafaye, op. cit., pág. 1.584, el gladiador samnita podía llevar casco ornado de plumas, que le daba un aspecto imponente, escudo redondo y espada, reemplazada ocasionalmente por una lanza. Pero en nuestro caso faltan otros elementos que aduce dicho autor, como la armadura pesada. También con lanza y escudo redondo los denominados *equites* (R. Auguet, op. cit., pág. 61). Sin embargo, la falta de paralelos adecuados, al menos en lo que nos ha sido factible consultar, impide que por el momento aventuremos una opinión al respecto.

### N.º 13

#### I.

N.º de Registro en el Museo: 10.886

Procedencia: Camino de Almodóvar (Córdoba). Ingresó en el Museo en febrero de 1950.

Bibliografía: S. de los Santos, "Memoria de las excavaciones del Plan Nacional, realizadas en Córdoba (1948-1950)", *Informes*

y *Memorias de la Comisaría General de Excavaciones Arqueológicas*, n.º 31, Madrid, 1955, pág. 23, lám. VI, fig. 7,e. (cit. en adelante *M.E.P.N.*).

## II.

a) Dimensiones: L.: 9,5; An.: 7; Al.: 2,9.

Color: Barro color arcilla claro, sin pátina.

b) Descripción: Agujero del *infundibulum* en la parte inferior del medallón, cerca del comienzo del *rostrum*, este último amplio. Sin asa. Corona ancha, separada del disco central, que es cóncavo y enteramente liso, por moldura de dos círculos incisos. Las lámparas con medallón sin decoración son bien conocidas, aunque suelen poseer generalmente un pico oval. Más raros son los ejemplares que llevan pico en ancla, como es el caso que nos ocupa.

c) Base anular con la marca T en medio (paralelos en el n.º 12).

## III.

Elementos de comparación: Oziol, pág. 79, n.º 163, lám. 10 (tipo 10, pico B).

### III. LUCERNAS DE PICO ADORNADO CON VOLUTAS. B. CON PICO REDONDEADO.

Tipo: Dressel-Lamboglia, 11.

Deneauve, V A.

Leibundgut, XII.

Loeschcke. IV.

Ivanyi, II.

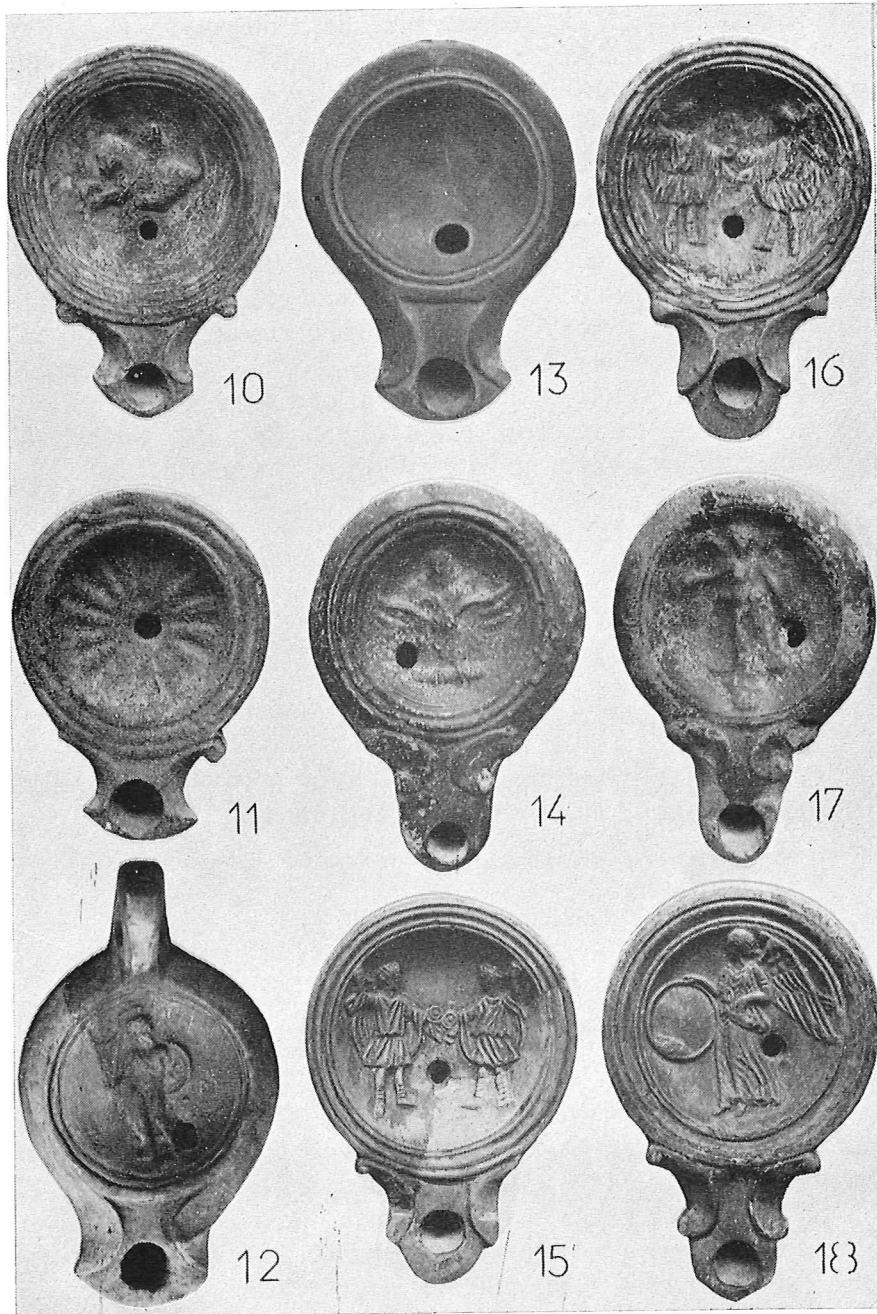
Palol, 8 A.

Ponsich, II B 1.

Walters, 81-84.

Moutinho-Da Ponte, B-I, 2 a.

Este tipo de lucernas con pico redondeado y prominente, así como volutas completas en la zona del cuello, puede ser derivado



directamente, según Szentléleky (pág. 79), de prototipos helenísticos. Su fabricación, de acuerdo con dicho autor, debió iniciarse en el reinado de Tiberio, puesto que estos ejemplares no han sido hallados entre el material correspondiente a la época augústea (alude concretamente al procedente del yacimiento de Haltern, estudiado por Loeschcke, pág. 225). Su uso se prolongó a lo largo del s. I a. C., e incluso al N. de los Alpes hasta la segunda centuria de la Era, lo que da lugar a una amplia sucesión de copias de los temas decorativos (Szentléleky, pág. 79: "Examples wit indistinct relief decoration, which have undergone many copyings, point to a long period of manufacture"). Deneauve (pág. 126) incluye las piezas de esta clase como tipo V A, que se desarrolla de modo paralelo al IV A, lucernas con pico triangular y volutas, aunque prosigue claramente hasta finales de siglo. No ostante, las concomitancias entre uno y otro grupo son notables en ciertas características, y frecuentemente se utilizan indistintamente los mismos temas decorativos.

#### N.º 14

##### I.

N.º de Registro en el Museo: 12.567.

Procedencia: Cementerio de la Salud (Córdoba). Adquirida por compra, ingresó en el Museo en abril de 1955.

Bibliografía: S. de los Santos, *M.M.A.P.*, 1955, pág. 146,9.

##### II.

a) Dimensiones: L.: 11,4; An.: 8,2; Al.: 2,5.

Color: Barro rojizo oscuro.

b) Descripción: Escena central algo desgastada. Por lo demás, buena conservación. Agujero del *infundibulum* a la izquierda del motivo figurado. *Rostrum* ancho, alargado y quemado. Sin asa. Corona amplia y lisa, separada del medallón por doble moldura. Disco decorado con águila vista de frente, con la cabeza vuelta a su derecha y las alas desplegadas. Sus garras se apoyan sobre un rayo convencionalmente representado. Detrás aparece el busto de Júpiter barbado. No se aprecia si lleva cetro, como



suele ser corriente en composiciones similares, ni tampoco si va desnudo o cubierto. Pico F. Base lisa, con círculo inciso.

### III.

Elementos de comparación: Leibundgut, pág. 303, n.º 1.045, lám. 22; pág. 137, núms. 28 y 29, lám. 25; Oziol, pág. 160, n.º 472-476, lám. 25; Ponsich, 106, SCE, II, lám. CLXXIV, lám. 370; Deneauve, pág. 126, n.º 403, de la Necrópolis de los Oficiales (perfil 8, tipo V A); pág. 150, núms. 573-579 (perfil 10, tipo V); pág. 166, n.º 704 (perfil 11, tipo VII A). Algunas de estas lámparas son idénticas al ejemplar cordobés; Gil Farrés, pág. 114, n.º 53, lám. V (fragto.); Fernández-Chicarro, pág. 109, n.º 270, fig. 59,7 (fragto.); Eguaras, pág. 176, n.º 12, fig. 70,3; Menzel, pág. 41 n.º 204, lám. 33,1; pág. 42, lám. 33,20 (fragto.). Menzel (pág. 58) cita una abundante bibliografía a propósito de la significación simbólica de esta representación; Loeschcke, pág. 387, n.º 329, lám. IV, 329; pág. 415, n.º 651, lám. IV, 651; Palol, n.º 86, fig. 110; Belchior, pág. 42, n.º 62, fig. IV, 5; Ferreira, pág. 156, n.º 59, lám. XXXIII, 59; Walters, pág. 113, n.º 751, fig. 138; pág. 124, n.º 824, fig. 149; pág. 156, n.º 1.048; Quintero, n.º 39, lám. XCIV, 39, que interpreta erróneamente la escena como Hércules joven y águila; Moutinho-Da Ponte, pág. 104, n.º 93, lám. XXVIII, 93 (fragto.); cfr. Szentléléky, pág. 95, n.º 140. El tema, según Menzel (pág. 58) podría hacer referencia a la apoteosis de un soberano.

### N.º 15

#### I.

N.º de Registro en el Museo: 3.475.

Procedencia: Paseo de la Victoria (Córdoba). Adquirida por la Comisión de Monumentos, ingresó en el Museo en abril de 1923.

#### II.

a) Dimensiones: L.: 10,2; An.: 7,3; Al.: 3,4.

Color: Barro amarillento claro, con restos de pintura rojiza clara.

b) Descripción: Restauración total, salvo la mayor parte de

la corona y disco central. Agujero del *infundibulum* entre las dos figuras del motivo decorativo. Sin asa. Corona formada por tres molduras. Medallón central con representación de dos dioses Lares frente a frente, vestidos a la usanza de tales divinidades domésticas, y en una actitud habitual en ellos: se trata de un acto de libación, portando ambos el cuerno en una mano y la pátera en la otra. Pico E.

### III.

Elementos de comparación: A. García y Bellido, *Los hallazgos cerámicos.....*, pág. 59, fig. 58, recoge un fragmento de lucerna cuyo motivo decorativo central interpreta como "Escena de banquete. Un sirviente con un rhyton en la diestra, alzada. Siglo I de la Era". Lo erróneo de tal interpretación es puesto de relieve por M. Bendala, pág. 112, lám. LXXIX, n.º 5, donde incorpora un ejemplar con la misma escena de los Lares que las dos lucernas cordobesas, pieza procedente de la denominada "Tumba de la lámpara de los Lares" de la necrópolis de Carmona. En la pág. 120, n. 46 dice: "El tema no es muy frecuente en los repertorios conocidos de lucernas; un fragmento con la misma decoración fue hallado en la excavación del templo romano de Córdoba..... La interpretación de G<sup>a</sup> y Bellido —un criado sirviendo la mesa— no fue acertada debido a lo fragmentario del hallazgo. La identificación como Lares, dada ya por Bonsor, es, por otra parte, absolutamente correcta". Un fragmento con igual representación recogen Moutinho-Da Ponte, pág. 104, n.º 88, lám. XXVII, 88. De la decoración del disco queda parte del cuerpo de uno de los dos Lares. No nos parece correcta la identificación que hacen con Deneauve, lám. LXIV, 639. En dicho ejemplar de Cartago aparecen también dos Lares, pero la escena es diferente a la del fragmento de *Conimbriga* que es, por su parte, idéntico a las dos lucernas cordobesas que estudiamos. Cfr. Walters, pág. 159, n.º 1.064, fig. 216.

### N.º 16

#### I.

N.º de Registro en el Museo: 6.071.

Procedencia: Plaza de la Merced (Córdoba). Fue adquirida por compra. No consta fecha de ingreso en el Museo.

## II.

a) Dimensiones: L.: 10,4; An.: 7,3; Al.: 3.

Color: Barro amarillento claro.

b) Descripción: Restaurado el pico y parte del cuerpo del *infundibulum*. *Rostrum* ancho. Sin asa. Pico E. Base lisa. Para los demás detalles remitimos a lo dicho a propósito del n.º 15.

## III.

Elementos de comparación: Como en el n.º 15, igualmente.

## N.º 17

## I.

N.º de Registro en el Museo: 7.981.

Procedencia: Ciudad Jardín (Córdoba). Adquirida por compra, ingresó en el Museo en 1943.

Bibliografía: S. de los Santos, *M.M.A.P.*, 1943, pág. 81. La da como procedente de la colección que fue de D. Rafael Ramírez de Arellano.

## II.

a) Dimensiones: L.: 9,7; An.: 6,7; Al.: 2,5.

Color: Barro color rojo claro, sin pátina y con manchas oscuras.

b) Descripción: Restaurado el pico. Agujero del *infundibulum* a la derecha del cuerpo de la Victoria. *Rostrum* delgado y prolongado. Sin asa. Corona ancha separada del medallón por dos círculos incisos. Disco central decorado con una Victoria de frente en vuelo, vestida con "kolpos", amplias alas desplegadas, con los pies sobre un globo, portando una corona de laurel en su mano derecha y una palma en la izquierda. Pico F. Base lisa.

## III.

Elementos de comparación: Loeschcke, pág. 365, núms. 63-64, lám. VI, 63; Deneauve, pág. 110, n.º 299; Menzel, n.º 331, lám. 33, 21, n.º 351; Ponsich, n.º 35 (b); Joly, pág. 140, n.º 543, lám. 22;

Gil Farrés, pág. 104, n.º 8; Walters, n.º 78, Fernández-Chicarro, núms. 49-50, fig. 46, 1-2; Luzón, pág. 149, fig. 13; Rodríguez Neila, n.º 11; Moutinho-Da Ponte, pág. 97, n.º 30, lám. XXIV, 30; Oswald, núms. 809-812, 814 y 820 especialmente. La Victoria, como tema decorativo en las lucernas (bibliografía sobre Victoria en general en Menzel, pág. 58), puede tener, según Deonna (pág. 258), carácter talismático. El motivo fue muy popular desde Augusto, y se encuentra en las lucernas a partir del inicio del segundo cuarto del s. I d. C., y en el s. II sirve aún de decoración en ejemplares emeritenses (Vegas, pág. 85). Pudo haber sido copiado por los talleres cerámicos, según Toutain (art. "Lucerna", *Dic. Daremberg-Saglio*, III, 2, pág. 1.329), de alguna obra escultórica.

#### N.º 18

##### I.

N.º de Registro en el Museo: 123.

Procedencia: No consta. Adquirida por la Comisión de Monumentos, ingresó en el Museo en mayo de 1879.

##### II.

a) Dimensiones: L.: 11,2; An.: 7,6; Al.: 2,6.

Color: Barro rojizo oscuro.

b) Descripción: Salvo una restauración en el pico, por lo demás muy buena conservación. Agujero del *infundibulum* a la derecha de la figura, rozando su vestimenta. *Rostrum* estrecho y prolongado. Sin asa. Corona moldurada. Disco central decorado con Victoria alada hacia la izquierda, sosteniendo un clípeo con su mano derecha. Va vestida con "kolpos", y lleva ceñido el cabello con una cinta. Base anular. Pico E.

##### III.

Elementos de comparación: Leibundgut, pág. 132, n.º 1, lám. 23 (en este ejemplar el escudo lleva una inscripción); Deneuve, pág. 110, n.º 298, lám. 36, de la Necrópolis de los Oficiales perfil 2, pico B); Ponsich, n.º 60 (b); Gil Farrés, pág. 104, n.º 7; Fernández-Chicarro, pág. 75, n.º 63, fig. 46, 15; Menzel, pág. 41, n.º 207, lám. 33,4; Loeschcke, pág. 392, núms. 384 a 388, lám. VI,

384 (motivo idéntico al del ejemplar cordobés); Berges, pág. 235, n.º 2, fig. I, 2; Belchior, pág. 35, n.º 33, fig. IV, 1 y n.º 34, fig. IV, 2; Ferreira, pág. 154, n.º 37, lám. XXXI, 37 y pág. 157, n.º 60-A, lám. XXXIII, 60-A.

### N.º 19

#### I.

N.º de Registro en el Museo: 12.569.

Procedencia: Cementerio de la Salud (Córdoba). Adquirida por compra, ingresó en el Museo en mayo de 1955.

Bibliografía: S. de los Santos, *M.M.A.P.*, 1955, pág. 146,11.

#### II.

a) Dimensiones: L.: 11,1; An.: 7,9; Al.: 2,8.

Color: Barro rojizo claro con manchas oscuras.

b) Descripción: Restaurada una pequeña parte del pico. Agujero del *infundibulum* en la parte inferior izquierda del medallón. *Rostrum* estrecho, alargado y quemado. Sin asa. Corona ancha y lisa, separada del disco por una doble moldura. En el centro, Victoria de amplias alas hacia la izquierda, con ligeras vestiduras que dejan ver las formas del cuerpo. Sostiene entre sus manos, muy cerca del rostro, un objeto difícil de identificar. Pudiera tratarse de un recipiente, que parece inclinar hacia sí para beber su contenido, o bien de un pequeño animal. Base lisa con círculo inciso. Pico F.

### N.º 20

#### I.

N.º de Registro en el Museo: 125.

Procedencia: Córdoba. Adquirida por la Comisión de Monumentos, ingresó en el Museo en mayo de 1879.

#### II.

a) Dimensiones: L.: 11,2; An.: 7,8; Al.: 2,4.

Color: Barro amarillento claro, con ligera pátina.

b) Descripción: Buena conservación. Agujero del *infundibulum* bajo las patas del animal. *Rostrum* saliente. Sin asa. Corona dividida en dos partes por un círculo inciso, y separada del medallón por una pequeña moldura. En el disco, Amazona herida sobre un caballo, que se agacha hacia la derecha con las patas delanteras dobladas. Ella se inclina hacia atrás al perder el equilibrio, llevándose la mano derecha sobre su cabeza, mientras sostiene aún las bridas con la izquierda, pareciendo que va a soltarlas al retroceder. Viste un corto "chiton", que deja el hombro derecho al desnudo, y calza altas botas. Pico D. Base anular.

### III.

Elementos de comparación: Walters, pág. 111, n.º 744, fig. 133 (de Corfú).

### N.º 21

#### I.

N.º de Registro en el Museo: 5.407.

Procedencia: Alcantarillado de la calle del Alamo (Córdoba). Adquirida por compra, ingresó en el Museo en agosto de 1928.

#### II.

a) Dimensiones: L.: 10,7; An.: 7,6; Al.: 2,6.

Color: Barro "beige" claro.

b) Descripción: Restauraciones en el pico y algunas zonas del disco. Agujero del *infundibulum* entre las patas del centauro. *Rostrum* delgado y saliente. Sin asa. Corona lisa y estrecha, separada del medallón por una doble moldura. En el centro, centauro joven hacia la derecha, llevando un cesto sobre sus espaldas, y un objeto alargado y plano difícil de identificar (quizás un recipiente) en su diestra. Pico F.

c) Base con círculo inciso y contraseña formada por un trazo vertical al que se le une cerca de su extremo superior otro curvado descendiente recordando el conjunto una especie de látigo.

## III.

Elementos de comparación: No hemos encontrado ningún ejemplar similar en los trabajos especializados que se han consultado. Sí puede recordarse, a título de sugerencia, y sin que sea factible confirmar posibles relaciones temáticas, aquel fresco pompeyano (repr. en A. Maiuri, *La peinture romaine*, Ginebra, 1953, pág. 80) en el que aparecen Hipodamia y Piritóo recibiendo el homenaje de los centauros, uno de los cuales deposita a sus pies como ofrecimiento un cesto con los frutos de la tierra.

## N.º 22

## I.

N.º de Registro en el Museo: 7.999.

Procedencia: Perteneció a la colección de D. Rafael Ramírez de Arellano. Comprada por el Estado por Orden de 16-IV-1943, ingresó en el Museo en mayo del mismo año.

Bibliografía: S. de los Santos, *M.M.A.P.*, pág. 81.

## II.

a) Dimensiones: L.: 9,5; An.: 6,9; Al.: 2,3.

Color: Barro claro con restos de pintura negra.

b) Descripción: Algunas restauraciones en partes de la corona y disco. Agujero del *infundibulum* bajo el ala derecha del águila, la cual rompe un poco. *Rostrum* delgado. Sin asa. Corona fina, separada del medallón central por dos círculos concéntricos incisos. Disco cóncavo, decorado con águila representada de frente, con la cabeza vuelta hacia su izquierda, portando una rama de palma en su pico, con las garras apoyadas sobre un globo y un haz de rayos (atributos divinos de Júpiter). Pico F. Base lisa.

## III.

Elementos de comparación: Szentléleky, pág. 77, n.º 97; Leibundgut, pág. 143, núms. 58 y 59, lám. 28 (fechadas en la segunda mitad del s. I d. C.); Lerat, lám. 6, 41; Menzel, pág. 33, n.º 129, lám. 27, 22; Loeschke, pág. 388, n.º 330, lám. IV, 330; Ivanyi, lám. 7, 7; Oziol, pág. 127, núms. 330-333, lám. 19. A veces

la misma divinidad, Júpiter, se integra en la escena junto al águila y sus atributos (Oziol, núms. 472-476). Las dos series de lámparas del Museo de Nicosia con el águila relacionada con la evocación de Zeus parecen indicar, según Oziol, por similitud con otros lugares del Mediterráneo donde aparecen ejemplares con el mismo tema, la gran acogida que tuvo esta composición. El águila con las alas desplegadas, como símbolo de la apoteosis, a veces con la corona de la victoria en el pico, es frecuente en la simbología funeraria romana (F. Cumont, *Recherches sur le symbolisme funéraire des Romains*, París, 1966, pág. 97, n. 2; 240, n. 5; 337; 437, n. 2, etc.). En un *arcosolium* fechado en el s. IV en Roma (*Via Salaria Nova*), se halla una pintura con un águila sobre un globo y portando en su pico una corona. Se trata, según Cumont (op. cit., pág. 466) del ave psicopompa sobre la esfera terrestre que, como otros motivos simbólicos, señala la ascensión triunfal del difunto hacia el cielo.

### N.º 23

#### I.

N.º de Registro en el Museo: 124.

Procedencia: Calle Claudio Marcelo (Córdoba). Adquirida por la Comisión de Monumentos, ingresó en el Museo en mayo de 1879.

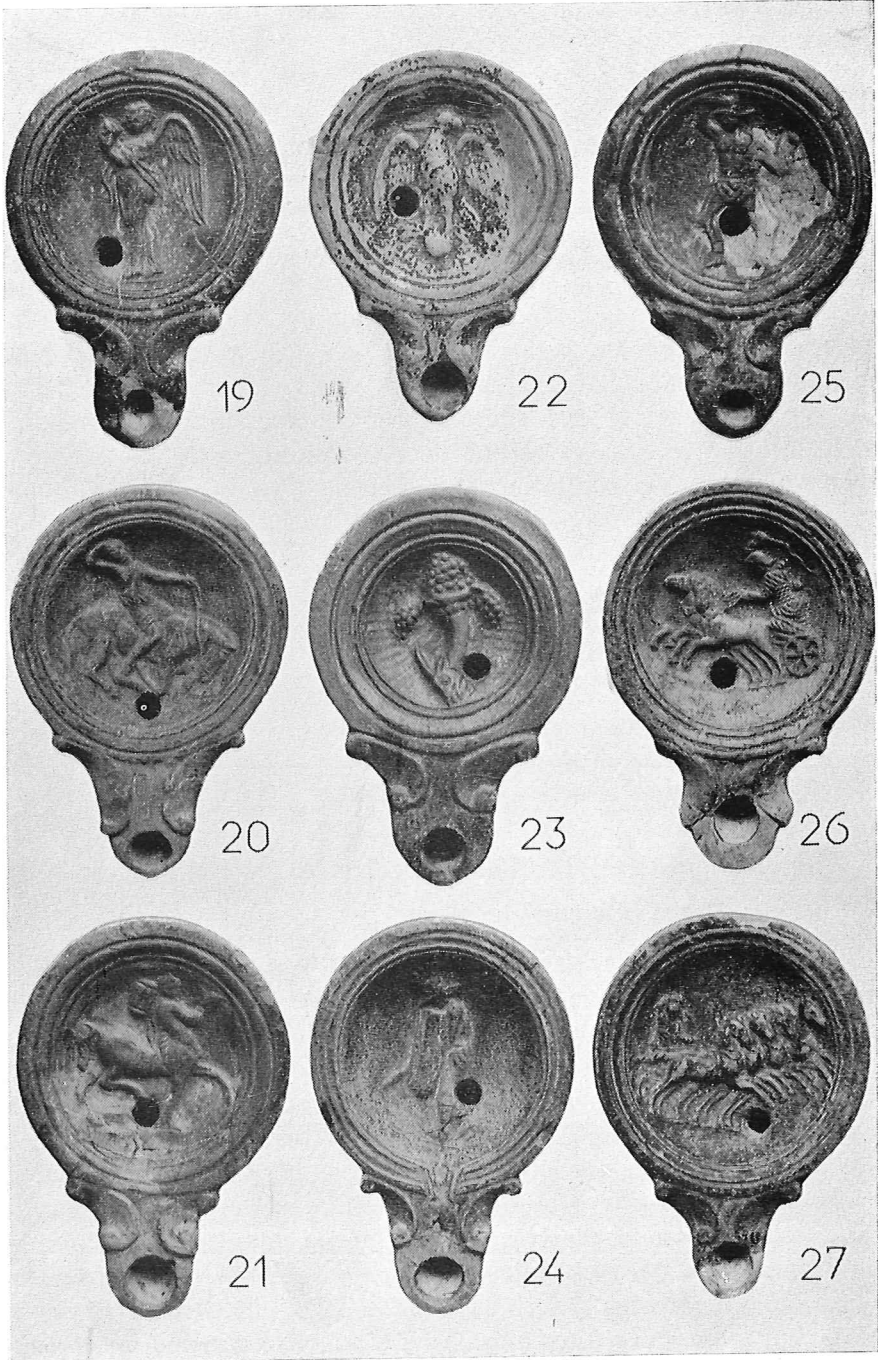
#### II.

a) Dimensiones: L.: 9,9; An.: 6,9; Al.: 2,5.

Color: Barro rojizo claro.

b) Descripción: Buena conservación. Agujero del *infundibulum* junto a la parte inferior derecha del motivo central figurado. *Rostrum* ancho y quemado. Sin asa. Corona separada del medallón por tres molduras concéntricas. Disco decorado con una gran cornucopia sobre fondo radiado. En el extremo inferior de dicho símbolo ornamental, atributo mitológico de la fertilidad y abundancia, va situada la cabeza de la cabra Amaltea. De la parte superior y ancha del cuerno, que está ceñida con una fila de perlas, surge un grueso cúmulo de frutos, manzanas o granadas como suele ser corriente, colgando y sobresaliendo a ambos lados





dos grandes racimos de uvas. Pico F. Base lisa con un círculo inciso.

### III.

Elementos de comparación: No hemos encontrado ningún paralelo en el que aparezca una sola cornucopia similar. Lo corriente es un par de ellas cruzadas. Así en: Loeschcke, pág. 359, n.º 5, lám. III, 5 (dos cornucopias simétricamente dispuestas, muy parecidas al motivo del ejemplar cordobés); Leibundgut, pág. 144, n.º 68; cfr. Joly, pág. 136, n.º 439; Belchior, fig. VIII, 9. Según Deonna, pág. 254, las lucernas, ofrecidas a la entrada del nuevo año, servían para desear felicidad y prosperidad. A tal efecto, suelen representarse en ellas objetos entregados como regalos dicho día, entre ellos el cuerno de la abundancia. El motivo aparece con intención similar en las gemas.

### N.º 24

#### I.

N.º de Registro en el Museo: 5.894.

Procedencia: Calle Gondomar (Córdoba). Adquirida mediante compra, ingresó en el Museo en julio de 1930.

#### II.

a) Dimensiones: L.: 10,5; An.: 7,1; Al.: 3.1.

Color: Barro amarillento claro.

b) Descripción: Restaurado el pico. Agujero del *infundibulum* junto a las piernas de la figura central. *Rostrum* saliente. Sin asa. Corona moldurada, interrumpida en el comienzo de la piqueta por un canal. Medallón cóncavo, ocupado según el eje de simetría por un gladiador mirmilón (cfr. nuestro n.º 9), visto de perfil, hacia la izquierda. Está desnudo, salvo un taparrabo. Lleva sujeto con el brazo izquierdo un gran escudo, alargado y casi rectangular, tras el que sobresale la extremidad de su recta espada, que sostiene con la diestra. Ambas piernas, la izquierda, que se ve entera, y la derecha, que flexiona ligeramente, van protegidas por sendas cnémides. Sobre su cabeza porta un casco con visera, penacho, y rebordes muy amplios. De acuerdo con las observacio-

nes de G. Ville, op. cit., pág. 151, parece un modelo más evolucionado que el casco del luchador que aparece en nuestra lucerna n.º 9. Pico E. Base anular.

### III.

Elementos de comparación: Oziol, pág. 95, n.º 216, lám. 13, quien afirma no conocer un paralelo absolutamente exacto para esta representación. El tema ha conocido tan amplia divulgación, que sus variaciones son numerosas. A veces este mismo gladiador mirmilón se encuentra frente a sus adversarios (Oziol, n.º 221); Deneauve, pág. 113, n.º 321 (tipo IV A), también con canal atravesando la corona; Ponsich, n.º 21.

### N.º 25

#### I.

N.º de Registro en el Museo: 2.877.

Procedencia: Avda. Gran Capitán (Córdoba). Adquirida en época de D. José de la Torre y el Cerro, ingresó en el Museo en mayo de 1921.

#### II.

a) Dimensiones: L.: 11,2; An.: 7,6; Al.: 2,5.

Color: Barro rojizo oscuro.

b) Descripción: Restaurada una parte del disco. Agujero del *infundibulum* entre las piernas de la figura central. *Rostrum* delgado y saliente. Sin asa. Corona lisa y estrecha, separada del medallón por una doble moldura. Disco decorado con un gladiador visto de frente, aunque vuelve el rostro hacia su izquierda. Debe tratarse de un tracio (*thrax*), a tenor de la disposición que presenta. Va desnudo, salvo un taparrabo (*subligaculum*), sujeto a la cintura mediante un *balteus*. Porta casco de metal sin visera, provisto de rebordes muy amplios e incluso prolongados. Su mano derecha,alzada sobre la cabeza, sostiene un sable corto de lámina curva (*sica*: Plin., *N.H.*, XVIII, 2), estando el brazo del mismo lado protegido por una *manica* de cuero que se ve con claridad. En el extremo del brazo izquierdo, no conservado, llevaría cogido un escudo pequeño, a veces redondo (Plin., *N.H.*, XXXIII, 129), pero

más a menudo cuadrado. Ambas piernas iban protegidas por sendas *ocreae* de metal sujetas a la tibia, de las cuales se percibe una. Pico F. Base lisa.

### III.

Elementos de comparación: cfr. Loeschcke, pág. 372, n.º 135-136, lám. X, 135 (la figura es muy parecida a la del ejemplar cordobés); cfr. también Oziol, n.º 217 (gladiador similar, pero visto de espaldas); Walters, pág. 127, n.º 837, lám. XXVI, 837. En H. Stern, op. cit., pág. 33, ss, lám. XII, n.º 3, tenemos una representación de un tracio con *sica*, casco igual al del gladiador de la pieza cordobesa, escudo pequeño y protección en el brazo derecho. El armamento propio de este tipo de combatientes probablemente lo tenemos representado en una lucerna procedente de Osuna: Rodríguez Neila, n.º 33. Luchadores de esta especialidad en vasos de *terra sigillata* son probablemente los recogidos en Oswald, op. cit., láms. XLIX, n.º 1.035; L, n.º 1.062; L, n.º 1.065. Por otra parte, en la propia Córdoba han aparecido algunos epitafios de gladiadores tracios, igualmente incorporados en el estudio ya mencionado del Prof. Marcos Pous. El adversario normal del *thrax* era el *oplomachus*, pero en ocasiones podía oponérsele el *murmillio* (G. Lafaye, op. cit., pág. 1.587).

### N.º 26

#### I.

N.º de Registro en el Museo: 2.876.

Procedencia: Avda. Gran Capitán (Córdoba). Adquirida por el Museo en época de D. José de la Torre y el Cerro, ingresó en mayo de 1921.

#### II.

a) Dimensiones: L.: 10,3; An.: 7,3; Al.: 2,8.

Color: Barro amarillento claro.

b) Descripción: Restaurada una parte del pico, Agujero del *infundibulum* entre las patas de los animales. *Rostrum* estrecho y saliente. Sin asa. Corona moldurada. Disco central decorado con biga avanzando hacia la izquierda, tirada por dos briosos corceles

al galope, de cuyos arreos se perciben algunos detalles. El auriga, inclinado hacia delante, y vestido según costumbre, sujeta las riendas con su mano izquierda, y alza la diestra sosteniendo el látigo. Base anular.

### III.

Elementos de comparación: Deneauve, pág. 115, n.º 329 (pico B, perfil 3, tipo IV A), con medidas casi iguales a las del ejemplar cordobés; Menzel, pág. 32, n.º 114, lám. 27, 6; Ponsich, n.º 91 (c); Perlzweig, pág. 78, n.º 65, lám. 3, 65 (fragto.).

### N.º 27

#### I.

N.º de Registro en el Museo: 12.317.

Procedencia: Camino Viejo de Almodóvar (Córdoba). Adquirida mediante compra, ingresó en el Museo en abril de 1954.

Bibliografía: S. de los Santos, *M.M.A.P.*, 1954, pág. 158, 49.

#### II.

a) Dimensiones: L.: 11,9; An.: 8,7; Al.: 2,8.

Color: Barro claro, con pintura oscura.

b) Descripción: Restauraciones pequeñas en pico y cuerpo del *infundibulum*, cuyo agujero va situado en la parte inferior derecha del medallón. *Rostrum* delgado y saliente. Sin asa. Corona estrecha y lisa, separada del disco por tres molduras. En el centro motivo figurativo a base de escena de circo. Una cuádriga, tirada por cuatro briosos corceles al galope, avanza hacia la derecha. Sobre ella el conductor, vestido al modo corriente de los aurigas, sujeta las riendas con la mano izquierda y agita furiosamente la derecha donde porta el látigo. Pico E.

c) Base lisa, con contraseña en forma de elipse de cuyos extremos en el eje mayor sale al exterior un corto trazo.

### N.º 28

#### I.

N.º de Registro en el Museo: No consta.

Procedencia: Desconocida.

## II.

a) Dimensiones: L.: 9; An.: 6,3; Al.: 2,7.

Color: Barro claro con pintura negra y ligera pátina.

b) Descripción: Restauraciones en el pico y parte del cuerpo del *infundibulum*, cuyo agujero de alimentación va situado entre las patas del animal del tema decorativo. *Rostrum* alargado. Sin asa. Corona formada por varias molduras. Disco cóncavo con representación de Eros alado de pie, agarrando firmemente por el cuello a un león que marcha hacia la izquierda. Da la impresión de que con su mano derecha coloca una pequeña esfera sobre la cabeza del animal. Pico E.

## III.

Elementos de comparación: Deneauve, pág. 160, n.º 659 (mismo diám. que el ejemplar cordobés); Oziol, pág. 104, núms. 243 a 245, lám. 14 (tipo 10, pico B). Estas tres lámparas constituyen algunos ejemplos de la asociación de Eros a diferentes animales (delfín, león, cisne, caballo, cabra) con los que juega o que le sirven de montura. Tales combinaciones son especialmente frecuentes en el arte más reciente romano, siendo difícil distinguir a Eros de los Genios alados que ofrecen a la imaginación de los artistas, durante la época helenística, una gama temática muy variada. Cumont (op. cit., págs. 157 s) ha querido percibir en la asociación de Eros y león un cierto simbolismo funerario: el león representaría el océano de fuego que el alma alada debe atravesar (cfr. nuestro n.º 30). Pero, según Oziol, loc. cit., faltan paralelos precisos para poder extraer tales conclusiones.

N.º 29

## I.

N.º de Registro en el Museo: 10.634.

Procedencia: Camino Viejo de Almodóvar (Córdoba). Adquirida mediante compra, ingresó en el Museo en junio de 1949.

Bibliografía: S. de los Santos, *M.M.A.P.*, 1949, pág. 212, 13.

## II.

a) Dimensiones: L.: 11,1; An.: 8; Al.: 2,5.

Color: Barro rojizo claro.

b) Descripción: Restauraciones en el pico y partes del disco. Agujero del *infundibulum* entre las piernas de la figura derecha. *Rostrum* estrecho y saliente. Corona delgada, separada del medallón central por tres molduras. Disco decorado con una pareja de amocillos alados jugando. El de la derecha vuelve la cabeza hacia el que le sigue, el cual porta a su vez una ramita en su mano izquierda. Pico F.

Base lisa con un círculo inciso.

## III.

Elementos de comparación: Leibundgut, pág. 161, núms. 165 (época de Tiberio) y 166 (época de Tiberio-Claudio); pág. 147, n.º 88, lám. 30 (época de Tiberio-Claudio); cfr. Loeschke, pág. 389, núms. 345-346, lám. V, 345 (tema de Amor y Psyché en composición similar a la del ejemplar cordobés).

## N.º 30

## I.

N.º de Registro en el Museo: 6.612.

Procedencia: Camino Viejo de Almodóvar (Córdoba). Hallada en las excavaciones efectuadas por D. Enrique Romero de Torres, ingresó en el Museo en mayo de 1933.

## II.

a) Dimensiones: L.: 10,8; An.: 7,7; Al.: 2,9.

Color: Barro rojizo claro con pátina.

b) Descripción: Restaurado el pico. Agujero del *infundibulum* bajo el cuerpo del animal. Sin asa. Corona ancha separada del medallón por una doble moldura. Disco central con figura de león rampante, visto de perfil, que coloca sus patas delanteras levantadas sobre una amplia crátera rebosante de uvas. Pico F. Base lisa con círculo inciso.

## III.

Elementos de comparación: Deneauve, pág. 152, n.º 599, ejemplar procedente de la Necrópolis de los Oficiales (perfil 10, tipo V D); idem, pág. 153, n.º 600 (tipo V D), también de la citada necrópolis. Presenta el mismo motivo que el n.º 599, pero con una palma trazada por encima de la crátera. Aunque la composición en general es muy diferente, el tema lo encontramos también en Deneauve, pág. 112, n.º 312 (tipo IV A). Cfr. asimismo Gil Farrés, pág. 115, n.º 64, lám. V (fragto.). El león rampante sobre una crátera está relacionado con la simbología funeraria patente en ciertas tumbas y sarcófagos. Como recuerda F. Cumont, op. cit., pág. 158 s, en diversas partes del mundo romano aparecen, sobre sarcófagos o estelas funerarias, sendos leones afrontados a cada lado de una crátera sobre la cual posan a menudo una de sus garras (así se ve en un sarcófago del Museo de las Termas, reproducido en pág. 158, fig. 26). Cumont piensa que el motivo quizás pueda estar vinculado a aquellos bajorrelieves mitraicos donde el grupo león-crátera simboliza la oposición del agua y del fuego. Son también numerosas las estelas en las que aparecen leones extendidos sobre las dos rampas de un frontón en su calidad de guardianes de la tumba. En los misterios orientales representaba el león al principio ígneo, mostrándose asociado a los fuegos siderales que todos los muertos deben atravesar (Cumont, op. cit., pág. 157). En cuanto a las uvas que llenan la crátera, no conviene olvidar tampoco que el vino puede ser considerado a veces bebida de inmortalidad (Cumont, op. cit., pág. 343).

## N.º 31

## I.

N.º de Registro en el Museo: 12.325.

Procedencia: Camino Viejo de Almodóvar (Córdoba). Adquirida mediante donativo, ingresó en el Museo en abril de 1954.

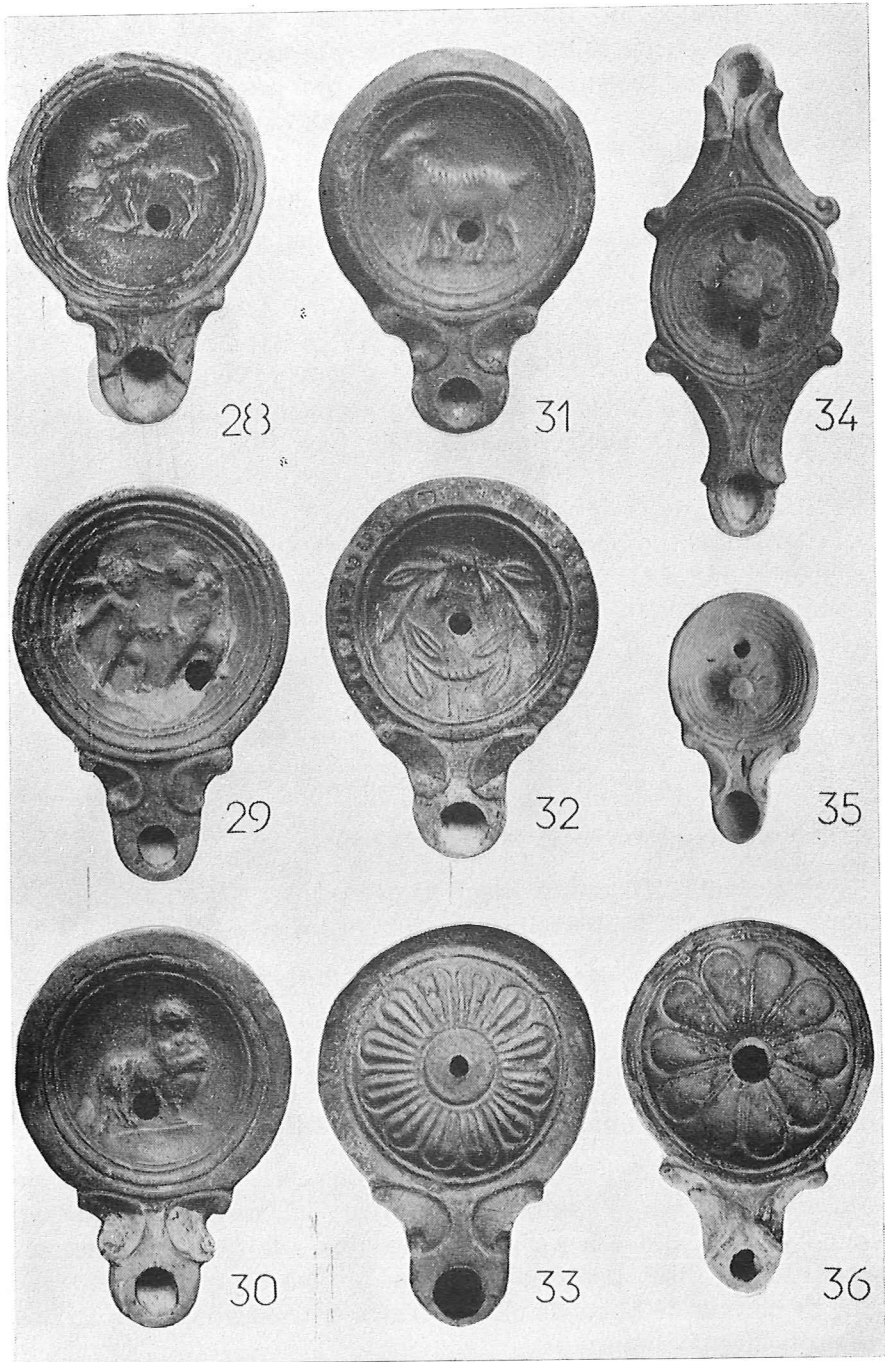
Bibliografía: S. de los Santos, *M.M.A.P.*, 1954, pág. 158, 54.

## II.

Color: Barro rojizo oscuro.

a) Dimensiones: L.: 11; An.: 8,1; Al.: 2,7.





b) Descripción: Buena conservación. Agujero del *infundibulum* entre las patas del animal. *Rostrum* ancho y quemado. Sin asa. Corona lisa, separada del medallón por una amplia moldura. Disco decorado con macho cabrío marchando hacia la izquierda de la escena. Pico F.

c) Base lisa con círculo inciso. Restos de una marca de alfarero casi ilegible. Pueden apreciarse las letras CVAC. Podría tratarse de la marca C VIC ACA: Mérida (CIL, II 6256, 51), variante de la marca C. VICIRI AGA (V. BICAGAT). Se conoce también en marcas de Roma (CIL, XV, 6741, 27: C. VIC. AGA —C. *Vicius Agathus*—, Walters, n.º 1.024) y Ventimiglia (*Mont. Ant.*, XXIX, 1923, col. 112). Quizás el mismo taller que usa la marca C. VICIRI (Balil, *A.E.Arq.*, 1968, pág. 168).

### III.

Elementos de comparación: Szentléleky, pág. 95, n.º 142; Deneauve, pág. 141, n.º 513 (tipo V A); Walters, núms. 592 y 1330; Fernández-Chicarro, n.º 76, fig. 47, 9; Rodríguez Neila, n.º 30; Belchior, pág. 79, n.º 80, fig. IX, 5 y n.º 81; Oswald, n.º 1835-1839.

### N.º 32

#### I.

N.º de Registro en el Museo: 10.649.

Procedencia: Camino Viejo de Almodóvar (Córdoba). Adquirida por compra, ingresó en el Museo en julio de 1949.

Bibliografía: S. de los Santos, *M.E.P.N.*, pág. 37.

#### II.

a) Dimensiones: L.: 10,5; An.: 7,7; Al.: 2,6.

Color: Barro amarillento claro con restos de pintura negra.

b) Descripción: Restaurado un poco el pico. Agujero del *infundibulum* en el centro geométrico del medallón. *Rostrum* ancho y corto. Sin asa. Orla adornada con fila de ovas simples, y separada del disco por una moldura. Motivo figurativo central a base de corona de hojas de olivo y frutos entrelazados. Pico F. Base lisa con círculo inciso.

## III.

Elementos de comparación: Szentléleky, pág. 78, n.º 103; Oziol, pág. 124, n.º 313, lám. 18; Nunes Ribeiro, pág. 89, n.º 16, lám. IV, 16; Deneauve, núms. 533, 787 y 788; Loeschcke, n.º 191-192, lám. XI, 191; Menzel, n.º 81; 181 (c), lám. 31, 15; 225, lám. 34, 9; 255 (c); Ponsich, n.º 72, 298 (c); Joly, pág. 103, n.º 29, lám. 4; Gil Farrés, pág. 108, n.º 34; Fernández-Chicarro, n.º 84, fig. 48, 1; Rodríguez Neila, n.º 31; Walters, pág. 123, n.º 814, lám. XXVI, 814; García y Bellido, *Los hallazgos cerámicos.....*, pág. 28, fig. 27, 1; cfr. Palol, n.º 35, fig. 104; Quintero, n.º 42, lám. XCIV. Según Deonna, págs. 252 y 255, las coronas suelen tener un significado onírico; sobre la corona como título de gloria dice Plinio, *N.H.*, XVI, 5: .....*Civica iligna primo fuit, postea magis placuit ex aesculo Iovi sacra, uariatumque et cum quercu est ac data ubique quae fuerat, custodito tantum honore glandis*. El motivo tiene también paralelos en la orfebrería y cerámica de época augústea y julio-claudia: D. E. Strong, *Greek and Roman Gold and Silver*, Glasgow, 1966, lám. 33; R. J. Charleston, *Roman Pottery*, Londres, 1955, lám. 56.

## N.º 33

## I.

N.º de Registro en el Museo: 10.544.

Procedencia: Camino Viejo de Almodóvar (Córdoba). Adquirida mediante compra, ingresó en el Museo en mayo de 1949.

Bibliografía: S. de los Santos, *M.M.A.P.*, 1949, pág. 212, 9 (del Camino Viejo de Almodóvar, solar del Sr. Serrano); idem, *M.E.P.N.*, pág. 38.

## II.

a) Dimensiones: L.: 10,7; An.: 7,5; Al.: 3,3.

Color: Barro rojizo claro.

b) Descripción: Buena conservación. Agujero del *infundibulum* en el centro exacto del disco. *Rostrum* quemado, amplio y saliente. Sin asa. Corona ancha y lisa, separada del medallón por una moldura. El disco va ornado con un rosetón de doce pétalos

(margarita), que ocupan toda su superficie, centrados en torno a un círculo concéntrico al orificio de alimentación. Pico F.

c) Base lisa con círculo inciso y marca C. OPPI.RES. Balil, *A.E.Arq.*, XLI, 1968, pág. 168, da una relación de localidades y museos donde hay lucernas con esta marca de ceramista. Se trata de uno de los principales talleres africanos (*Caius Oppius Restitutus?*) de fines del siglo I y primera mitad del s. II d. C. La difusión de sus productos fue muy grande: Africa Proconsular y Tingitana, centro y sur de Italia, Galia Narbonense, Sicilia, Cerdeña y hasta Chipre. Según Balil, es la más frecuente de las marcas encontradas en España, donde quizás hubo una sucursal de este importante taller. La variedad de las formas trabajadas es muy amplia, incluyendo la Dressel 11, como en este ejemplar cordobés. Cfr.: Szentléléky, n.º 109 (C. OPPI.RES), n.º 156 (C. OPPI. RES); CIL, II, 4969, 41 (Tarragona). a). C. OPPI. RES; b). C. OPP. RES; c). G OPP; Belchior, n.º 92, lám. XXVIII, 14 (C. OPPI. RES); Walters, núms. 473, 612, 684, 699, 784, 956, 993, 1003, 1017, 1013, 1045 (C. OPPI. RES). Cfr. CIL, XV, 6593.

### III.

Elementos de comparación: Deneauve, pág. 120, n.º 367 (pico B, perfil 7, tipo IV A); Fernández-Chicarro, pág. 72, n.º 53, fig. 46, 5 (base con marca OP.R.); Loeschcke, pág. 407, n.º 579, lám. III, 579.

### N.º 34

#### I.

N.º de Registro en el Museo: 2.878.

Procedencia: Avda. Gran Capitán (Córdoba). Adquirida por el Museo en época de D. José de la Torre y el Cerro, ingresó en mayo de 1921.

#### II.

a) Dimensiones: L.: 13,5; An.: 5,2; Al.: 2,7.

Color: Barro amarillento oscuro con ligera pátina.

b) Descripción: Restauraciones en ambos picos, y rotura del saliente vertical que sirve de centro al disco. Este ejemplar

presenta dos piqueras contrapuestas con los correspondientes *rostra* alargados, de volutas muy abiertas y terminación redondeada. Corona moldurada. El medallón está decorado con una flor de seis pétalos, cuyo eje sobresale para facilitar la suspensión, y lleva sendos *infundibula* diametralmente opuestos entre el tema figurativo y la corona. En el inicio de uno de los dos *rostra* hay un orificio de ventilación. Ambos picos están quemados.

c) Base anular con contraseña constituida por cinco circuitos dispuestos en forma de cruz (otra muy similar en Graziani, n.º 560, fig. 101).

### III.

Elementos de comparación: Deneauve, pág. 157, n.º 636 (perfil 7, tipo V D), aunque sin las espirales salientes de las volutas; cfr. pág. 216, n.º 1071 (lámpara con varios picos). Las lucernas con doble piquera son relativamente frecuentes. Varias aparecieron en Cartago: cfr. Deneauve, pág. 215 s, núms. 1069-72 y 1074.

### N.º 35

#### I.

N.º de Registro en el Museo: 10.873.

Procedencia: Encinarejo de los Frailes (Villarrubia, prov. de Córdoba). Donativo de D. Rafael Díaz. Ingresó en el Museo el 22-II-1950.

#### II.

a) Dimensiones: L.: 6,8; An.: 4,2; Al.: 2,5.

Color: Barro amarillento claro.

b) Descripción: Restaurada una parte del cuerpo del *infundibulum*, cuyo agujero de alimentación va situado encima del motivo figurativo central. *Rostrum* estrecho y alargado, con orificio de ventilación en su inicio y volutas muy abiertas. Sin asa. Corona delgada y lisa, separada del medallón por varias molduras. Disco decorado con una flor de doce pétalos, de cuyo centro emerge un saliente vertical para facilitar la suspensión. Pico E.

## III.

Elementos de comparación No hemos encontrado ningún ejemplar similar en los trabajos especializados que hemos consultado. Cfr., sin embargo, nuestro n.º 34.

## N.º 36

## I.

N.º de Registro en el Museo: 12.447.

Procedencia: Calle de la Bodega (Córdoba). Adquirida por compra, ingresó en el Museo en noviembre de 1954.

## II.

a) Dimensiones: L.: 8; An.: 5,6; Al.: 2,3.

Color: Barro color arcilla claro, con pintura negra sin pátina.

b) Descripción: Restaurada una parte del pico. *Rostrum* delgado y alargado. Sin asa. Corona de varios círculos concéntricos en torno al medallón. Disco muy cóncavo, decorado por un motivo floral de diez pétalos, que confluyen en el agujero del *infundibulum*, el cual hace de centro de la flor. Pico E. Base lisa.

## III.

Elementos de comparación: Szentléléky, pág. 78, n.º 101 (aunque con rosetón de ocho pétalos); Oziol, pág. 80, n.º 164, lám. 10 (de medidas casi iguales al ejemplar cordobés); cfr. núms. 283, 284 y 285; Menzel, pág. 162, n.º 10, lám. 31; Loeschcke, pág. 407, n.º 576, lám. III, 576.

## N.º 37

## I.

N.º de Registro en el Museo: 126.

Procedencia: Calle Claudio Marcelo (Córdoba). Adquirida por la Comisión de Monumentos, ingresó en el Museo en mayo de 1879.

## II.

a) Dimensiones: L. 12,6; An.: 8,3; Al.: 3.

Color: Barro amarillento claro sin pátina.

b) Descripción: Restaurado el final del pico. Por lo demás, buena conservación. Agujero del *infundibulum* en el centro del medallón. *Rostrum* fino y alargado. Asa con moldura curva y lisa. En los laterales sendos ágafes decorados con volutas. Corona estrecha, separada del cuerpo central por doble moldura. Disco decorado con motivo floral de treinta y dos pétalos, cuyas extremidades internas tocan a tres molduras concéntricas alrededor del orificio de alimentación. Pico E.

c) Base anular con marca incisa en forma de aspa. Cfr. Luzón, pág. 141, n.º 3 (fragto. del tipo B), con incisión en forma de X junto al disco; Oziol, n.º 262.

### III.

Elementos de comparación: Cfr. Oziol, pág. 80, n.º 165, lám. 11.

### IV. LUCERNAS DE PICO REDONDEADO, ADORNADO CON VOLUTAS SIMPLES.

Tipo: Dressel-Lamboglia, 15.

Deneauve, V D.

Leibundgut, XV.

Loeschcke, V.

Ivanyi, VI.

Palol, 9 B.

Ponsich, II B 2.

Moutinho-Da Ponte, B-I, 2 b.

Este tipo constituye tan sólo una variante del anterior, y tiene la particularidad de presentar las volutas simples, o sea, cerradas sólo por el lado que da a la piquera, no por el cuello, con lo cual la corona se prolonga hasta el mismo *rostrum*. Szentléleky (págs. 81-83) forma con estos ejemplares un grupo de lucernas con pico redondo y volutas fundidas con los hombros de las piezas, el cual habría estado en uso en el segundo y tercer cuarto del s. I de la Era. Las asas en forma de disco, moldeadas junto al resto de las lámparas, aparecen con mucha frecuencia, aunque no siempre, siendo también corriente que sus superficies estén decoradas con

líneas incisas (SzentlÉleky, pág. 82), tal como ocurre en nuestros dos ejemplares cordobeses, que incluso repiten la misma decoración en la corona.

### N.º 38

#### I.

N.º de Registro en el Museo: 3.622.

Procedencia: Córdoba. Recuperada por la Comisión de Monumentos, ingresó en el Museo en diciembre de 1923.

#### II.

a) Dimensiones: L.: 10,5; An.: 8; Al.: 2,5.

Color: Barro rojizo claro.

b) Descripción: Restauraciones en la base y el asa. Agujero del *infundibulum* en la parte inferior del motivo central figurado. *Rostrum* alargado. Asa estriada. Corona decorada con fila de ovas, y separada del medallón por una moldura. Disco ocupado casi en su totalidad por una gran cabeza de Gorgona, vista de frente, muy llena, con los cabellos hirsutos, tratados en forma de gruesos mechones. A ambos lados de la parte superior, y sobresaliendo de la masa del pelo, parecen apreciarse sendas alas pequeñas que, por lo demás, suelen ser corrientes en los *gorgoneia* representados en las lucernas de este período (cfr. Ivanyi, lám. 43, 2; Walters, n.º 1128). Pico G. Base lisa con círculo inciso.

#### III.

Elementos de comparación: Loeschcke, pág. 393, n.º 392, lám. VII, 392 (el ejemplar cordobés es, sin embargo, más detallista); Oziol, pág. 157, n.º 463, lám. 25; Walters, pág. 170, n.º 1128, fig. 240.

### N.º 39

#### I.

N.º de Registro en el Museo: 6.611.

Procedencia: Camino Viejo de Almodóvar (Córdoba). Hallada



en las excavaciones oficiales de D. Enrique Romero de Torres, ingresó en el Museo el año 1933.

## II.

a) Dimensiones: L.: 11; An.: 8,6; Al.: 3,4.

Color: Barro rojizo claro con pintura oscura y pátina.

b) Descripción: Restauraciones en el pico y partes del cuerpo del *infundibulum*, cuyo agujero de alimentación va situado bajo el cuerpo del animal. *Rostrum* delgado y saliente. Asa estriada. Corona decorada con fila de ovas, y separada del medallón central por finas molduras. Disco con motivo figurativo a base de delfín y tridente, tema ligado a las divinidades marinas (Poseidón o Neptuno). Pico G.

c) Base lisa con una contraseña en forma de cruz (cfr. Deneauve, pág. 93, n.º 290, marca similar incisa).

## III.

Elementos de comparación: Leibundgut, pág. 143, n.º 61, lám. 28 (época de Claudio), con orla idéntica a la que lleva la lucerna cordobesa; Deneauve, pág. 177, n.º 784, lám. 74 (tipo VII A); Loeschcke, pág. 409, n.º 601, lám. III, 601, también con orla de ovas idéntica a la de la pieza estudiada; Rodríguez Neila, n.º 26; Nunes Ribeiro, pág. 87, n.º 11, lám. III, 11; Oswald, n.º 2381 ss; cfr. Perlzweig, pág. 129, núms. 930, 936, 937 y 938. El tema aparece ya en monedas áticas de época helenística, aunque no se conoce en lámparas áticas antes de la segunda mitad del s. III d. C. Según Deonna, págs. 255 y 258, el motivo del delfín con tridente, como otros semejantes, suele tener carácter talismánico, asociándose a la idea de prosperidad de la vida, que se pretende salvaguardar. Simboliza la navegación por el curso de la vida. Cumont, por su parte (op. cit., pág. 157), recuerda cómo tritones y delfines aparecen junto al tridente de Neptuno asociados en las representaciones de los relieves funerarios. En algunos sarcófagos recuerdan la travesía de los difuntos hacia las Islas de los Bienaventurados, pero unidos al tridente de Poseidón aluden simplemente al elemento acuático o al océano celeste. Se creía que los delfines trasladaban a la orilla a los héroes caídos en el mar, por lo que, trasplantando el símil a la vida real, podían ser utilizados como emblema de salvación para los muertos abatidos en el

agitado mar que es nuestro mundo material (Cumont, op. cit., pág. 155, n.º 4).

V. *LUCERNAS DE PICO REDONDEADO SIN VOLUTAS, Y CON ALETAS LATERALES.*

Tipo: Deneauve, V G.  
Leibundgut, XVII.  
Walters, 72.  
Moutinho-Da Ponte, B-II, 2.

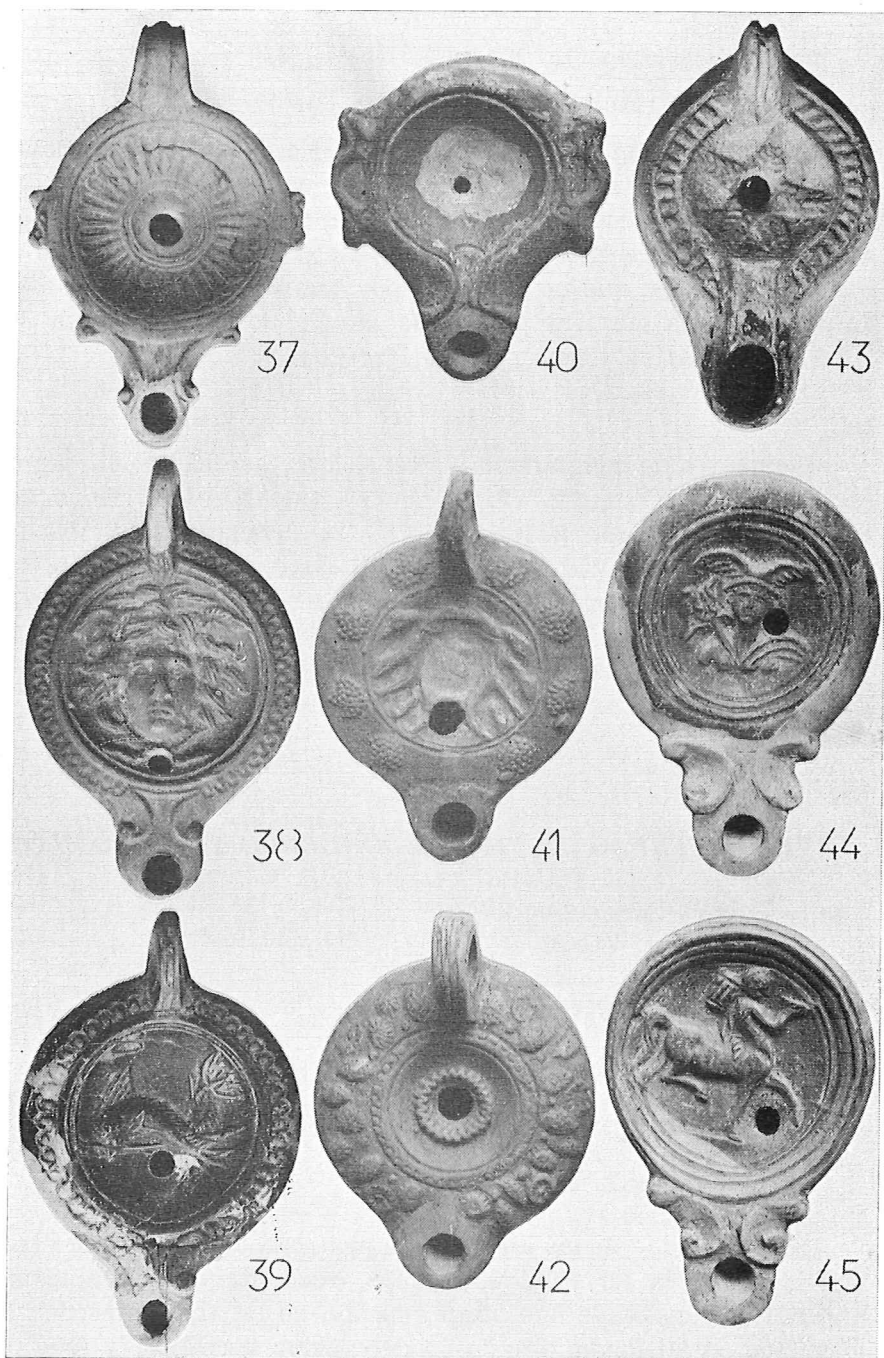
Szentléléky (pág. 53 ss) incluye este tipo de lucernas en el grupo de las que tienen el cuerpo circular, el pico redondeado, y aletas o asideros laterales. Normalmente presentan el disco liso, con el agujero del *infundibulum* en su centro. El medallón se prolonga hacia la piqueta en forma de canal, que se abre hacia el exterior con lados redondeados o angulosos. Según el mismo autor, la evolución hacia esta forma de lámpara se inicia ya en época helenística (pág. 54), aunque su período fundamental de uso coincide con el segundo y tercer cuarto del s. I d. C., si bien algunos ejemplares pueden ser fechados todavía a fines de dicha centuria. Leibundgut (pág. 34) las clasifica en el apartado XVII, situado entre los que se datan en el siglo I de la Era, mientras que para Deneauve no significan más que una evolución de la forma anterior V F, que aparece datada en el Agora de Atenas, según Perlzweig (págs. 79 y 100, núms. 84, 400, 403 y 409), en la primera mitad del siglo I. Fernández-Chicarro (pág. 70, fig. 45, núms. 10-13) presenta algunas piezas de esta clase entre las corrientes en época de Augusto, mientras que para Mautinho-Da Ponte estas lucernas de pico redondeado y alerones laterales son ya de plena época imperial, sin más precisiones.

N.º 40

I.

N.º de Registro en el Museo: 6.622.

Procedencia: Necrópolis del Camino Viejo de Almodóvar (Córdoba). Entregada por el Delegado de Excavaciones D. Enrique Romero de Torres, ingresó en el Museo en mayo de 1933.



## II.

a) Dimensiones: L.: 9; An.: 7,7; Al.: 2,5.

Color: Barro rojizo claro con ligera pátina.

b) Descripción: Restauraciones en el centro del disco, donde va situado el agujero del *infundibulum*, y un poco en la base. *Rostrum* corto y redondeado. Corona lisa, con dos ágafes laterales adornados con circulitos y simulando asas, separada del medallón por una moldura, que no se cierra por completo, sino que se prolonga hasta la piquera formando canal, abriéndose hacia los lados exteriores en forma redondeada. Base lisa.

## III.

Elementos de comparación: Szentléléky, pá. 53, n.º 45; Egua-ras, pág. 174, n.º 8, fig. 69, 8; Menzel, pág. 22, lám. 19, n.º 3; Bendala, pág. 111, n.º 2, lám. LXXIX, 2; Deneauve, pág. 159, n.º 642 (perfil 10, tipo VG); Fernández-Chicarro, pág. 70, n.º 43, fig. 45, 11 (época augústea); Walters, n.º 510; Loeschcke, pág. 413, n.º 637, lám. XVIII, 637; cfr. Perlzweig, pág. 79, n.º 84, lám. 4, 84 y pág. 106, n.º 400, lám. 12, 400; Belchior, pág. 25, n.º 4, lám. I, 3; Ferreira, pág. 162, n.º 86, lám. XXXVI, 86.

## VI. LUCERNAS DE PICO REDONDEADO Y SIN VOLUTAS.

Tipo: Dressel-Lamboglia, 20.

Deneauve, VII A.

Leibundgut, XX.

Loeschcke, VIII.

Ivanyi, VII.

Palol, 11 A.

Ponsich, III B 1.

Walters, 95

Moutinho-Da Ponte, B-II, 3.

Esta variedad de las lucernas de pico, caracterizada sobre todo por la ausencia de volutas, es más frecuente que el apartado anterior, y constituye una simplificación de los tipos precedentes, lo mismo en su forma que en su decoración. Szentléléky (pág. 95

ss) incluye varios ejemplares en su apartado III.b.11. La mayor parte de estas piezas no presentan decoración alguna, pero en caso contrario se trata generalmente de motivos simples, bien de carácter vegetal, o de figuras humanas o animales aisladas. Las fechas de fabricación de esta clase de lámparas abarcan el espacio comprendido entre mediados del s. I d. C. y el s. II (exposición detallada de la cuestión en Szentléleky, págs. 101-104). Perlzweig mantiene el mismo espectro cronológico (págs. 83, 86 y 88, núms. 126, 168, 169, 176). lo mismo que Leibundgut (pág. 36), mientras que Fernández-Chicarro (pág. 86, núms. 125-145) se inclina por la segunda centuria.

#### N.º 41

##### I.

N.º de Registro en el Museo: 10.615.

Procedencia: Camino Viejo de Almodóvar (Córdoba). Adquirida mediante compra, ingresó en el Museo en junio de 1949.

##### II.

a) Dimensiones: L.: 9,6; An.: 8,1; Al.: 3.

Color: Barro amarillento claro.

b) Descripción: Restaurado el núcleo central del disco, en cuya parte inferior va situado el agujero del *infundibulum*. *Rostrum* quemado, poco pronunciado, redondeado y sin volutas. Asa estriada. Corona ancha, ornada con ocho racimos de uva, separada del disco por una fina moldura. En el centro motivo figurativo de difícil identificación, para el que no hemos encontrado paralelos adecuados. Esto resulta aún más problemático por el hecho de haberse perdido el medallón original de la pieza. Pico K. Base anular.

#### N.º 42

##### I.

N.º de Registro en el Museo: 10.426.

Procedencia: Calle Cruz Conde (Córdoba). Adquirida mediante compra, ingresó en el Museo en 1948.

Bibliografía: S. de los Santos, *M.M.A.P.*, 1948, pág. 56, 9.

## II.

a) Dimensiones: L.: 11,5; An.: 9,7; Al.: 4.

Color: Barro amarillento claro.

b) Descripción: Restauraciones en el pico, el asa estriada y casi todo el cuerpo del *infundibulum*, cuyo agujero de alimentación va situado en el centro del medallón. *Rostrum* ancho y poco pronunciado, redondeado y sin volutas. Corona ancha, decorada con motivo vegetal a base de flores y frutos variados, y separada del medallón por una moldura con ovas. El disco es liso, aunque el orificio del *infundibulum* va rodeado por una figura geométrica que semeja una corona (cfr. Szentléléky, n.º 169). Pico K.

VII. LUCERNAS DE CANAL (CON MOTIVOS PALEOCRISTIANOS).

Tipo: Dressel-Lamboglia, 31.

Deneauve, XII.

Leibundgut, XXXVIII.

Ivanyi, XII.

Palol, 15.

Ponsich, IV B-C.

Moutinho-Da Ponte, B-IV, 2.

Este tipo de lucernas de canal con motivos paleocristianos como decoración es incluido por Szentléléky (pág. 155 ss) entre las lámparas africanas, encontrándose idéntica denominación en Menzel (pág. 90), a causa del gran número de ejemplares con tales características que han aparecido en el norte de Africa. No obstante, suele reconocérsele actualmente a este grupo un origen egipcio, y más concretamente alejandrino, a causa de los moldes aparecidos en numerosas excavaciones practicadas en dicha ciudad. Puesto que muchos símbolos paleocristianos se encuentran en sus superficies, es corriente denominarlas también lámparas paleocristianas primitivas (Ivanyi, pág. 12; Menzel, pág. 90; Joly, págs. 44 ss), etiqueta que, sin embargo, Szentléléky (pág. 127) acoge con reservas. Tales lucernas africanas empezaron a fabricarse ya en el s. IV d. C., si bien el período principal en que estuvieron en boga fue la quinta centuria.

## N.º 43

## I.

N.º de Registro en el Museo: 664.

Procedencia: Córdoba. Adquirida mediante donativo, ingresó en el Museo en julio de 1897.

## II.

a) Dimensiones: L.: 9,8; An.: 6,5; Al.: 3,5.

Color: Barro rojizo claro.

b) Descripción: Restauraciones en la base del cuerpo del *infundibulum*, cuyo agujero va situado en el centro del medallón. *Rostrum* saliente y quemado. Asa estriada, prolongándose el nervio central que la surca hasta la misma base. Corona decorada con orla de segmentos en relieve, interrumpida en el canal de la piquera. Disco ornado con estrella formada por cinco hojas de palma simples en torno al orificio de alimentación. Base lisa, recorrida por una línea incisa en forma de lira abierta hacia el asa (cfr. Graziani, pág. 118, n.º 374, fig. 68; n.º 566, fig. 103; Hannoné, pág. 249, n.º 45, lám. 7, 45; Ferreira, pág. 179, n.º 193-194, lám. XLII, 193-4).

## III.

Elementos de comparación: Deneauve, núms. 1133-1134; Menzel, pág. 90 ss, núms. 594 ss, lám. 77; Quintero, pág. 213, n.º 46; Joly, pág. 190, n.º 1159 (motivo central similar, hoja de palma, con forma casi idéntica al ejemplar cordobés); Graziani, pág. 58, n.º 150, fig. 23; pág. 119, n.º 374, fig. 67; pág. 125, n.º 395, fig. 74; pág. 148, n.º 480, fig. 91; pág. 159, n.º 516, fig. 97; pág. 172, n.º 566, fig. 103. La palma entre los hebreos era símbolo de júbilo y alegría. Entre griegos y romanos era título de victoria, otorgándose a los vencedores en los antiguos juegos. Con esta última significación pasó al mundo cristiano: cfr. Graziani, pág. 185; Cumont, op. cit., págs. 469, n.2 y 481, n.2 sobre la palma como símbolo de victoria; y págs. 469 ss, sobre el mismo motivo como emblema del triunfo sobre la muerte. Fuera de Africa existen fábricas autónomas con productos que repiten los mismos tipos y temas decorativos, aunque son escasos los motivos vegetales y los geométricos.

## VIII. LUCERNAS RESTAURADAS.

## N.º 44

## I.

N.º de Registro en el Museo: 4.418.

Procedencia: Córdoba. Adquirida por compra, ingresó en el Museo en mayo de 1926.

## II.

a) Dimensiones: L.: 11; An.: 7,5; Al.: 2,5.

Color: Barro rojizo oscuro, ligeramente patinado, con restos de pintura oscura.

b) Descripción: Restaurado el pico y buena parte del *infundibulum*, cuyo agujero va situado junto a la cabeza del motivo central. Sin asa. Corona ancha, separada del medallón por tres finas molduras. Disco decorado con busto del dios Mercurio, de frente, portando petaso con amplias alas, gran caduceo sobre el hombro derecho y clámide corta en el izquierdo, objetos todos que son típicos en las representaciones de esta divinidad.

## III.

Elementos de comparación: Deneauve, pág. 150, n.º 580 (aunque se da la figura erróneamente como cabeza de Medusa); Quintero, n.º 18, lám. XCI, 18. Cfr. Vegas, pág. 85; también Ponsich, n.º 121; Rodríguez Neila, n.º 1.

## N.º 45

## I.

N.º de Registro en el Museo: 7.145.

Procedencia: Camino Viejo de Almodóvar (Córdoba). Entregada por D. Enrique Romero de Torres, ingresó en el Museo en octubre de 1935.

## II.

a) Dimensiones: L.: 10,9; An.: 7,4; Al.: 3,2.

Color: Barro rojizo claro.



b) Descripción: Restaurada en su totalidad, salvo la mayor parte del medallón. Agujero del *infundibulum* en la zona inferior derecha del disco. *Rostrum* ancho y prolongado. Sin asa. Corona moldurada. En el centro centauro joven con las mismas características que nuestro n.º 21.

N.º 46

I.

N.º de Registro en el Museo: 6.613.

Procedencia: Camino Viejo de Almodóvar (Córdoba). Hallada en las excavaciones de D. Enrique Romero de Torres, ingresó en el Museo en mayo de 1933.

II.

a) Dimensiones: L.: 10,3; An.: 7,1; Al.: 2,7.

Color: Barro color claro con pintura negra.

b) Descripción: Restauraciones en la base, buena parte del disco y todo el pico. Agujero del *infundibulum* en el centro exacto del medallón. *Rostrum* ancho. Sin asa. Disco rodeado de finas molduras y decorado con una escena de combate entre gladiadores. El de la izquierda está de frente, mirando hacia su derecha y con la cabeza al descubierto. Lleva una espada recta en la diestra, escudo oval sostenido con el brazo izquierdo, taparrabo, y un brazalete protector en el brazo derecho. Su oponente está también situado de frente, aunque arrodillado, y con la cabeza inclinada abajo hacia la derecha en actitud de abatimiento. Se cubre con casco, protege igualmente su brazo derecho con una *manica*, y tiene sus dos manos cogidas en la espalda, por detrás de la cual, y hacia la derecha, sobresale un objeto alargado, que probablemente es su espada. Bajo su cuerpo y encima del suelo está depositado su escudo. Viste, al igual que su vencedor, un simple taparrabo sujeto con un *balteus*. Base lisa.

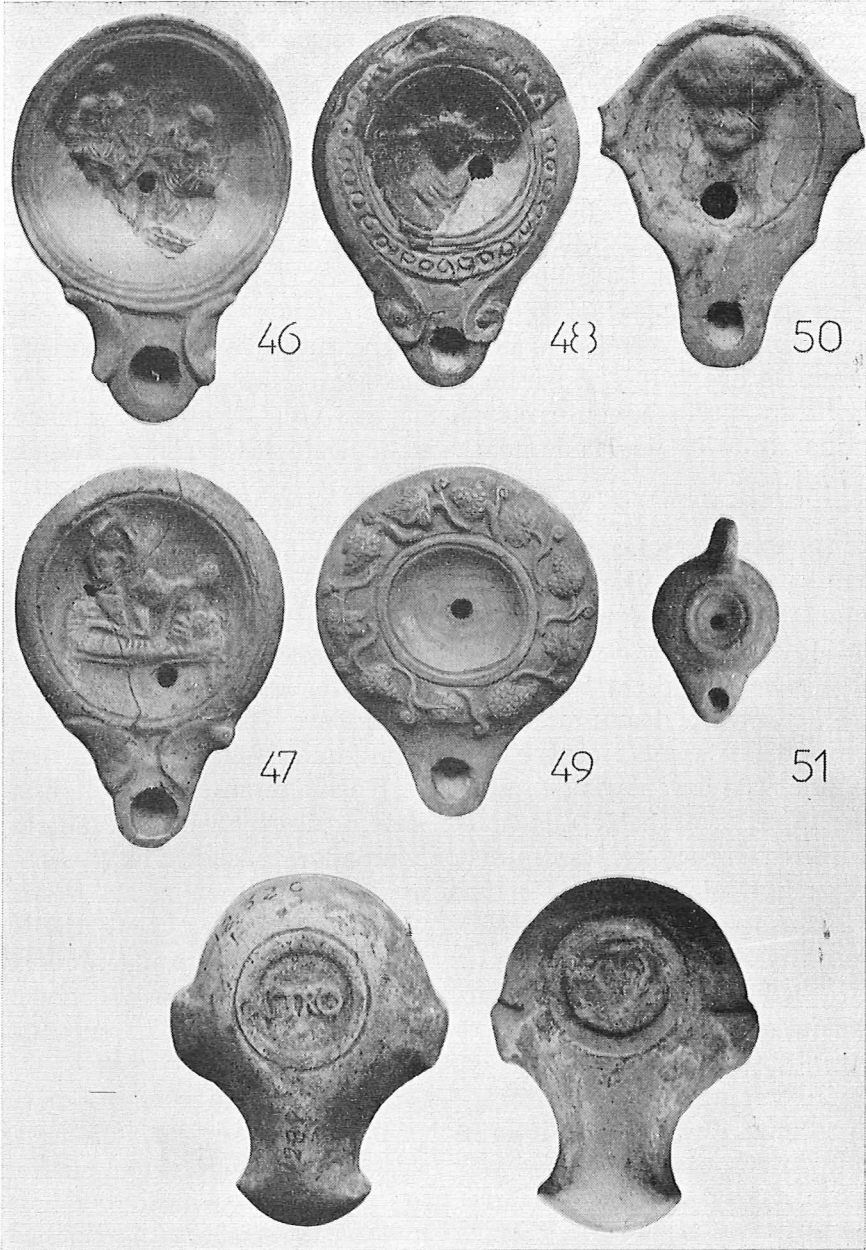
III.

Elementos de comparación: Fernández-Chicarro, pág. 114, n.º 292 (fig. 60, 13); Palol, n.º 38, fig. 104; Walters, pág. 84, n.º 555, fig. 106. Es difícil precisar qué clase de gladiadores son los

representados en esta lucerna. Fernández-Chicarro sugiere con reservas que la figura de la derecha, es decir, el luchador vencido, sea un samnita, hipótesis que es también la de Walters. Este último autor piensa, respecto al otro combatiente, el vencedor, que quizás podría tratarse de un *thrax*. En realidad, faltan algunos elementos adecuados de identificación. Bien es verdad que ambos gladiadores se asemejan en ciertos detalles: *manica* en el brazo derecho, espadas rectas, escudos amplios y elípticos. Pero para aclarar convenientemente qué tipo de luchador es el que se muestra victorioso falta su casco, cuya presencia hubiera podido despejar ciertas dudas, y tampoco puede percibirse si llevaba protecciones en las piernas. Además, el arma ofensiva del tracio solía ser una espada corta y curva (*sica*), lo que no es el caso que analizamos, y también su escudo era generalmente más pequeño. Respecto a la figura arrodillada, sí presenta algunos elementos convencionales del gladiador samnita: escudo grande y oblongo, espada recta y corta, brazo derecho protegido, quizás pernera en la pierna izquierda, y casco con visera (que aparece levantada) y amplio reborde, aunque esta última pieza del equipo tampoco pueda considerarse siempre un elemento fijo de clasificación tipológica, sobre todo si tenemos en cuenta las variaciones que, según gustos y épocas, experimentaron ciertos aditamentos gladiatorios (cfr. R. Auguet, op. cit., pág. 77 s).

Sin embargo, pese a las anteriores apreciaciones, y con todas las reservas, quizás pueda considerarse samnita al combatiente de la derecha, sugerencia que, por el contrario, no puede hacerse de su oponente, si bien su disposición ofrece indudables coincidencias con el anterior. No obstante, faltan en él elementos fundamentales de su equipo (casco, *ocreae*), cuya ausencia impide lograr una correcta identificación.

Lo que creemos que ofrece menos dudas es la interpretación particular de la escena que aquí tenemos representada. Pensamos que reproduce uno de los "clichés" o secuencias que debían repetirse forzosamente en todos los combates. Por lo pronto, se observa que la actitud del gladiador situado a la derecha es de un abatimiento total: rodilla en tierra, escudo abandonado, cabeza agachada y manos recogidas por detrás. No hay duda que se trata del vencido, totalmente entregado al arbitrario triunfador. Este vuelve su cabeza al lado contrario, lo que solo puede hacer con-



fiadamente una vez apartada su atención de la finalizada *lucha*. En ese momento culminante, el gladiador victorioso dirigía su mirada al palco presidencial donde se encontraba el *editor* que ofrecía los *ludi* quien, teniendo o no en cuenta las opiniones expresadas por el público, emitía a renglón seguido su veredicto sobre la suerte del combatiente derrotado. Son esos minutos tensos, de angustiosa espera para el caído, de confiado orgullo para el triunfador, y de disparidad o unidad de criterios en los graderíos, lo que quiso plasmar el fabricante en esta lucerna (cfr. la descripción que hace de tal situación R. Auguet, op. cit., pág. 51). Y para expresar el significado de dicha “instantánea” no necesitaba ni de letreros ni de subtítulos indicativos, como quizás se hubiese hecho hoy. A fin de cuentas, tal “viñeta” tenía que ser por fuerza perfectamente reconocida por quienes eran al mismo tiempo usuarios de las lámparas y apasionados espectadores de los *ludi*.

Un paralelo adecuado a la escena gladiatoria analizada puede verse también en Deneauve, pág. 113, n.º 314, lám. XXXVII: el luchador vencido, que en esta ocasión permanece de pie, ha perdido el escudo y deja caer los brazos sumisamente. El vencedor, que vuelve su cabeza hacia el lugar donde está el *editor*, parece disponerse ya a descargar el golpe definitivo. En esta caso, como en nuestro ejemplar cordobés, tenemos una secuencia típica del desarrollo de los juegos de anfiteatro plasmada en el disco de una lucerna. Y es probable que no sea este el único caso, pues quizás pueda reconocerse en las figuras de gladiadores aislados las “poses” que solían adoptar en el momento de presentarse en la arena (cfr. R. Auguet, op. cit., pág. 45). E, incluso, cuando el combatiente o la pareja completa aparecen accionando sus armas o plenamente enfrascados en la lucha, es posible que tengamos que reconocer alternativas muy concretas y repetidas que no faltarían en cada enfrentamiento. Al menos creemos que esta puede ser una explicación comprensible, si se busca una significación concreta para las escenas de *ludi* que decoran los medallones de las lámparas. En todo caso, la estimamos más factible y ajustada a la realidad que la sugerencia de Deneauve (pág. 95), sobre la posibilidad de que se hayan representado en las lucernas gladiadores particularmente famosos, pues ni éstos tenían porqué ser forzosamente conocidos en todos los lugares donde se vendían tales objetos de

alumbrado, ni aparecen en los discos cartelas con sus nombres, como es el caso de algunos mosaicos del género.

N.º 47

I.

N.º de Registro en el Museo: 1.048.

Procedencia: Excavación para el depósito de aguas en Martos (Jaén). Adquirida por donación, ingresó en el Museo en 1902.

II.

a) Dimensiones: L.: 9,4; An.: 6,7; Al.: 2,5.

Color: Barro "beige" claro.

b) Descripción: Restauraciones en la mayor parte del pico y algo de la base. Agujero del *infundibulum* situado en el tercio inferior, bajo la cama de la escena central. *Rostrum* estrecho. Sin asa. Corona lisa, separada del medallón por un círculo inciso. Disco adornado con un symplegma erótico: hombre y mujer de perfil, vueltos hacia la derecha; el hombre, arrodillado, mantiene en el aire la pierna derecha de la mujer, que está apoyada ante él sobre la rodilla izquierda y ambos brazos; cama de pies, adornada con cojines. Pico F.

c) Base lisa, con la marca C. OPPI. RES trazada a punzón, en letras un poco rústicas.

III.

Elementos de comparación: Leibundgut, pág. 163, n.º 176, lám. 38 (época de Tiberio-Claudio); Menzel, n.º 216, 33, 14; Oziol, pág. 141, n.º 400, lám. 21; Deneauve, pág. 137, n.º 483 (tipo V A); idem, pág. 163, n.º 681 (fragto.); Loeschcke, pág. 395, núms. 406-410, lám. VIII, 406; Perlzweig, pág. 75, n.º 41, lám. 2, 41.

N.º 48

I.

N.º de Registro en el Museo: 6.885.

Procedencia: Camino Viejo de Almodóvar (Córdoba). Hallada

en las excavaciones oficiales efectuadas por D. Enrique Romero de Torres, ingresó en el Museo en 1933.

## II.

a) Dimensiones: L.: 10; An.: 7,5; Al.: 3,7.

Color: Barro rojizo oscuro con pátina.

b) Descripción: Restauraciones en el pico, partes del disco y corona, y casi todo el cuerpo del *infundibulum*, cuyo agujero de alimentación va situado a la derecha de la figura decorativa. Corona lisa, separada del medallón central por una fila de ovas y dos círculos incisos. Sin asa. Disco ocupado por un busto del dios Helios, cuya cabeza va coronada por siete grandes rayos.

c) Base ornada con fila de circulitos limitada por dos aros concéntricos.

## III.

Elementos de comparación: Szentléleky, pág. 95, n.º 139; Oziol, pág. 185, n.º 548, lám. 31; Nunes Ribeiro, pág. 97, n.º 24, lám. VI, 24; Deneauve, pág. 108, n.º 282, lám. XXXV, y pág. 150, n.º 581, lám. LX; Belchior, pág. 53, n.º 110, fig. XIV, 1; Ferreira, pág. 158, n.º 67, lám. XXXV, 67; cfr. Joly, pág. 106, n.º 76. Según Oziol, loc. cit., esta representación de Helios en busto figura sobre los medallones de muchas lámparas romanas del s. I d. C. El tema parece haber conocido una mayor difusión en la segunda centuria de la Era, sobre todo en Africa y Oriente.

N.º 49

## I.

N.º de Registro en el Museo: 7,145.

Procedencia: Camino Viejo de Almodóvar (Córdoba). Ingresó en el Museo en octubre de 1935.

## II.

a) Dimensiones: L.: 12,6; An.: 10; Al.: 3,4.

Color: Barro amarillento claro en lo poco original conservado.

b) Descripción: Se ha restaurado la pieza casi en su totali-

dad, salvo una parte de la corona, que es ancha y va ornada con racimos y pámpanos de uva situados alternativamente (6). Es probable que tuviese un asa estriada (cfr. Szentlélekye, n.º 155 ss).

### III.

Elementos de comparación: Moutinho-Da Ponte, pág. 101, n.º 62, lám. XXVI, 62, entre las lámparas de pico sin volutas (el motivo vegetal de la corona es idéntico al del ejemplar cordobés); Ponsich, XXIV, 325; Perlzweig, pág. 94, n.º 271, lám. 8, 271 (cfr. para la corona); Walters, pág. 166, n.º 1105, fig. 230 (corona similar).

### N.º 50

#### I.

N.º de Registro en el Museo: 6.621.

Procedencia: Camino Viejo de Almodóvar (Córdoba). Ingresó en el Museo en 1933.

#### II.

a) Dimensiones: L.: 9,5; An.: 7,1; Al.: 3.

Color: Barro amarillento claro con restos de pintura rojiza.

b) Descripción: Restaurado el pico y buena parte del cuerpo del *infundibulum*, cuyo agujero de alimentación va situado en la parte inferior del medallón. Sin asa, pero con ágafes laterales. Disco decorado con una figura muy desgastada y difícil de identificar, quizás una máscara de sátiro o sileno (al estilo de la reproducida por Walters, pá. 117, n.º 778, fig. 144). Base anular.

### N.º 51

#### I.

N.º de Registro en el Museo: 12.653.

---

(6) La anchura de la banda exterior de las lucernas aumenta progresivamente en detrimento de las molduras que la separan del disco (cfr. también nuestros núms. 41-42). En el s. II d. C. dicho reborde ha sido a menudo provisto de una decoración compuesta por motivos vegetales que, por el contrario, apenas existen en las lámparas del s. I. d. C. (Deneauve, pág. 79).



Procedencia: Cortijo de Chinales (Córdoba). Adquirida mediante compra, ingresó en el Museo en diciembre de 1955.

Bibliografía: S. de los Santos, *M.M.A.P.* 1955, pág. 146, 14.

## II.

a) Dimensiones: L.: 5,7; An.: 3,6; Al.: 1,5. Por sus pequeñas dimensiones no debió servir para iluminar.

Color: Barro rojizo oscuro con ligera pátina.

b) Descripción: Restaurado todo el pico. Agujero del *infundibulum* en el centro del medallón. Tiene otro orificio en la base lisa, lo que confirma que, seguramente, se usó como amuleto o juguete, pudiéndose pasar un hilo o cuerda por ambas aberturas



para llevarla colgada. Asa lisa y taladrada. Corona separada del disco por una moldura saliente. Centro sin decoración.

### III.

Elementos de comparación: Szentléleky, pág. 95, n.º 138; Deneauve, pág. 171, n.º 742 (pico I, perfil 10); Palol, n.º 82, fig. 110 (la incluye en el tipo II A, lucernas del s. II); Luzón, pág. 147, n.º 54, figs. 10-11. Según Deonna, pág. 256, la lámpara en sí puede haber tenido valor talismánico, sirviendo como amuleto para vivos y muertos en casas y tumbas. Por tal motivo, el disco de ciertas lucernas va adornado a veces con una lámpara en relieve.

## CUADRO DE CORRESPONDENCIAS

<u>N.º Catálogo</u>	<u>N.º Reg. en el Museo</u>
1	12.326
2	5.490
3	6.614
4	10.583
5	12.338
6	12.318
7	4.038
8	2.893
9	9.242
10	12.327
11	6.615
12	10.134
13	10.886
14	12.567
15	3.475
16	6.071
17	7.981
18	123
19	12.569
20	125
21	5.407
22	7.999
23	124
24	5.894
25	2.877

<u>N.º Catálogo</u>	<u>N.º Reg. en el Museo</u>
26	2.876
27	12.317
28	S. N.
29	10.634
30	6.612
31	12.325
32	10.649
33	10.544
34	2.878
35	10.873
36	12.447
37	126
38	3.622
39	6.611
40	6.622
41	10.615
42	10.426
43	664
44	4.418
45	7.145
46	6.613
47	1.048
48	6.885
49	7.145
50	6.621
51	12.653

## INDICE DE MOTIVOS FIGURATIVOS

- 1 Venera.
- 2 ”
- 3 ”
- 4 ”
- 5 ”
- 6 ”
- 7 Sátiro danzante
- 8 Amazonas
- 9 Gladiador mirmilón
- 10 León
- 11 Flor
- 12 Gladiador
- 14 Aguila y Júpiter
- 15 Lares
- 16 ”
- 17 Victoria sobre globo
- 18 Victoria con clípeo
- 19 Victoria
- 20 Amazona herida
- 21 Centauro joven
- 22 Aguila de Júpiter
- 23 Cornucopia
- 24 Gladiador mirmilón
- 25 Gladiador tracio
- 26 Biga
- 27 Cuádriga
- 28 Eros y león

- 29 Amorcillos jugando
- 30 León y crátera
- 31 Macho cabrío
- 32 Corona
- 33 Flor
- 34 ”
- 35 ”
- 36 ”
- 37 ”
- 38 Cabeza de Gorgona
- 39 Delfín y tridente
- 43 Estrella de palmas
- 44 Busto de Mercurio
- 45 Centauro joven
- 46 Gladiadores
- 47 Symplegma erótico
- 48 Busto de Helios

## BIBLIOGRAFIA

- ALVAREZ-OSSORIO, F., "Lucernas o lámparas antiguas de barro cocido del Museo Arqueológico Nacional", *A.E.Arq.*, XLIX, 1942, 271 ss.
- BALIL, A., *Lucernae Singulares*, Col. "Latomus", XCIII, Bruselas, 1968, 98 pp. "Materiales para un índice de marcas de ceramistas en lucernas de fabricación hispánica", *Pyrenae*, 2, Barcelona, 1966, 117 ss. "Marcas de ceramistas en lucernas romanas halladas en España", *A.E.Arq.*, XLI, 1968 158 ss. "Estudios sobre lucernas romanas", *Studia Archaeologica*, 2, Santiago de Compostela, 1969.
- BELCHIOR, C., *Lucernas romanas de Conimbriga*, Coimbra, 1969.
- BELTRAN, M., "Lucernas romanas del Museo Arqueológico de Zaragoza", *Caesaraugusta*, 27-28, 1966, 77 ss.
- BENDALA, M., *La necrópolis romana de Carmona (Sevilla)*, Sevilla, 1976.
- BERGES, M., "Un lote de lucernas ingresado en el Museo Arqueológico de Barcelona", *Ampurias*, XXV, 1963, 234 ss.
- DENEAUVE, J., *Lampes de Carthage*, C.N.R.S., París, 1969.
- DEONNA, W., "L'ornamentation des lampes romaines", *R.Arch.*, XXVI, 1927, 233 ss.
- DERINGER, H., *Römische Lampen aus Lauriacum*, Linz, 1965.
- DOMERGUE, C., "Un envoi de lampes du potier Caius Clodius", *MCV*, II, 1966, 5-40.
- EGUARAS, J., "Lucernas romanas del Museo Arqueológico de Granada", *M.M.A.P.*, XV, 1954, 173-181.
- FERNANDEZ-CHICARRO, C., "La colección de lucernas del Museo Arqueológico de Sevilla", *M.M.A.P.*, XIII-XIV, 1953, 61 ss.

- FERREIRA DE ALMEIDA, J. A., "Introdução ao estudo das lucernas romanas em Portugal", *O Arqueólogo Português*, 2, 1953, 5-208.
- GIL FARRÉS, O., "Lucernas romanas decoradas del Museo Emeritense", *Ampurias*, 9, 1947-1948, 97-115.
- GRAZIANI ABBIANI, M., *Lucerne fittili paleocristiane nell'Italia settentrionale*, Bolonia, 1969.
- HANOUNE, R., "Lampes de Graviscae", *Mél. arch. et d'hist.*, LXXXII, 1, 1970, 237-262.
- IVANYI, D., *Die pannonischen Lampen*, Budapest, 1935.
- JOLY, E., *Lucerne del Museo di Sabratha*, Roma, 1974, 223, pp.
- LAMBOGLIA, N.—BELTRAN, A., *Apuntes sobre cronología cerámica*, Publ. del Seminario de Arq. Aragonesa, Zaragoza, 1952.
- LEIBUNDGUT, A., *Die römischen Lampen in der Schweiz*, Berna, 1977.
- LERAT, L., *Les lampes antiques. Catalogue des collections archéologiques de Besançon*, Ann. litt. de Besançon, I, 1, Paris, 1954.
- LOESCHCKE, S., *Lampen aus Vindonissa*, Zürich, 1919.
- LUZON, J. M., "Lucernas mineras de Riotinto", *A.E.Arq.*, XL, 1967, 138-150
- MENZEL, H., *Antike Lampen im Römisch-Germanischen Zentralmuseum zu Mainz*, Mainz, 1954 (reed. 1969).
- MOUTINHO ALARCAO, A.-DA PONTES, S., "Lampes de Conimbriga", en ALARCAO, J. et alii, *Fouilles de Conimbriga. VI. Céramiques diverses et verres*, Paris, 1976.
- NUNES RIBEIRO, F., "Lucernas romanas de Peroguarda", *Arq. de Beja*, XVI, 1959, 79-102.
- OZIOL, Th., *Salamine de Chypre. VII. Les lampes du Musée de Chypre*, Paris, 1977.
- PALOL, P., "La colección de lucernas romanas de cerámica procedentes de Ampurias, en el Museo Arqueológico de Gerona", *M.M.A.P.*, 1948-1949, 233 ss.
- PERLZWEIG, J., *The Athenian Agora, VII. Lamps of the Roman Period*, Princeton, New Jersey, 1961.

- PONSICH, M., *Les lampes romaines en terre cuite de la Maurétanie Tingitane*, P.S.A.M., XV, Rabat, 1961, 131 pp.
- RODRIGUEZ NEILA, J. F., "Serie de lucernas de Osuna", *Habis*, VIII, 1977, 385-397.
- QUINTERO, P., "Museo Arqueológico de Tetuán (Marruecos). La colección de lucernas", *M.M.A.P.*, VI, 1945, 208 ss.
- SZENTLELEKY, T., *Ancient Lamps*, Amsterdam, 1969.
- VEGAS, M., "Motivos decorativos en lucernas de disco romanas: sus antecedentes y paralelos", *Pyrenae*, 2, Barcelona, 1969, 81 ss.
- WALTERS, H. B., *Catalogue of the Greek and Roman Lamps in the British Museum*, Londres, 1914.



SERVICIO DE PUBLICACIONES  
DE LA  
EXCMA. DIPUTACION PROVINCIAL  
DE CORDOBA



Director de Publicaciones:  
JOSE LUIS VILLEGAS ZEA  
DIPUTADO - PRESIDENTE COMISION DE  
PUBLICACIONES

Comisión de Publicaciones:  
RAFAEL AÑEZ GARCIA  
ANDRES BERRAL LOPEZ  
JOSE SEGUNDO JIMENEZ  
RODRIGUEZ  
FRANCISCO MORENO  
TORRALBO  
ANTONIO ZURITA DE JULIAN

Secretario de la Comisión:  
DIEGO RUIZ ALCUBILLA

---

Imprenta Provincial. - Córdoba (Palacio de la Merced)  
ISSN: 0211-2078 Dep. Legal: CO. 547 - 1977 748

---

— Se terminó de imprimir en Julio de 1981 —





