



Día Internacional de los Museos

18 de mayo de 2020

Museos por la igualdad:
diversidad e inclusión



Día Internacional de los Museos

Museos por la igualdad: diversidad e inclusión

Un año más, desde la Consejería de Cultura y Patrimonio Histórico queremos celebrar el Día Internacional de los Museos, esta vez de forma virtual, hasta que pueda realizarse de forma más directa y vívida, sin riesgo para la salud de quienes disfrutan visitando estos espacios o para quienes trabajan en ellos.

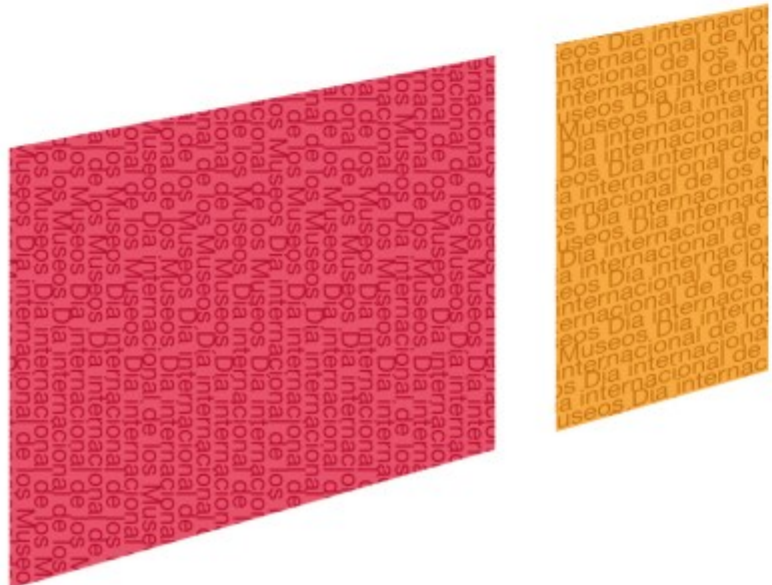
Vamos a recordar en primer lugar a esa multitud de personas valiosas e imprescindibles, que desde todos los ámbitos han sido en algún momento, o podrían haber sido consideradas, parte de algún colectivo en riesgo de exclusión. Nombraremos a una pequeña parte de ellos: Miguel de Cervantes Saavedra, escritor, el “manco de Lepanto”, Francisco de Goya y Lucientes, pintor que contrajo sordera, Vincent van Gogh, con permanentes problemas psiquiátricos y depresión crónica, Frida Kahlo, pintora, enferma de poliomielitis, sometida a más de 32 operaciones, Franklin Roosevelt, político, también enfermo de poliomielitis, con parálisis parcial y movilidad reducida: el único presidente de Estados Unidos tres veces reelegido, Ella Fitzgerald, cantante de jazz, negra de origen humilde, huérfana, interna durante varios periodos de su infancia y adolescencia en reformatorios, Stephen Hawking, físico, afectado de esclerosis lateral amiotrófica, J.K Rowling, desempleada, sola, con una hija a su cargo, Billie Holiday, que sufrió abusos, violencia machista y drogadicción....¿qué nos dicen estos nombres? Conceptos como **capacidad, espíritu de superación e ingenio** son los que nos evoca esta lista que podría alargarse hasta el infinito.

A lo largo de la Historia del Arte se han reflejado, muchas veces de forma magistral, escenas de pobreza, alteraciones físicas (esos caprichos de la naturaleza), de desórdenes mentales, de minorías étnicas, como espejo de todo lo que pertenece a la diversidad y el devenir de la especie humana.

Los museos y conjuntos culturales de Andalucía desde hace años, y cada vez más, se esfuerzan en acercar sus colecciones a estos colectivos facilitando la accesibilidad y también con líneas de acción diseñadas específicamente para ellos como visitas para ciegos, en las que se potencia el sentido del tacto para la percepción de las piezas, Museo en Pijama, actividad en la que los museos visitan a los niños hospitalizados, visitas guiadas adaptadas a colectivos con enfermedad psiquiátrica, a colectivos de mujeres en riesgo de exclusión, a público infantil y joven de zonas deprimidas, conciertos... También esta lista es larga y constituye un magnífico intento de no dejar a nadie atrás. Os invitamos a participar en las actividades que han programado para este día. Nos sumamos al lema del Consejo Internacional de Museos “Museos para la igualdad: diversidad e inclusión”. **La cultura no entiende de barreras.**

www.museosdeandalucia.es

museosdeandalucia@museosdeandalucia.es



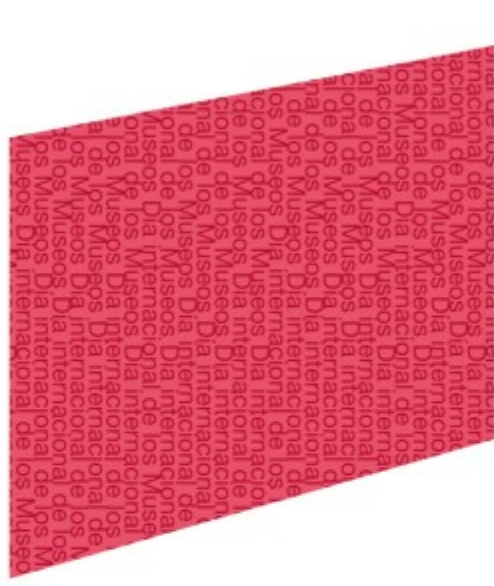
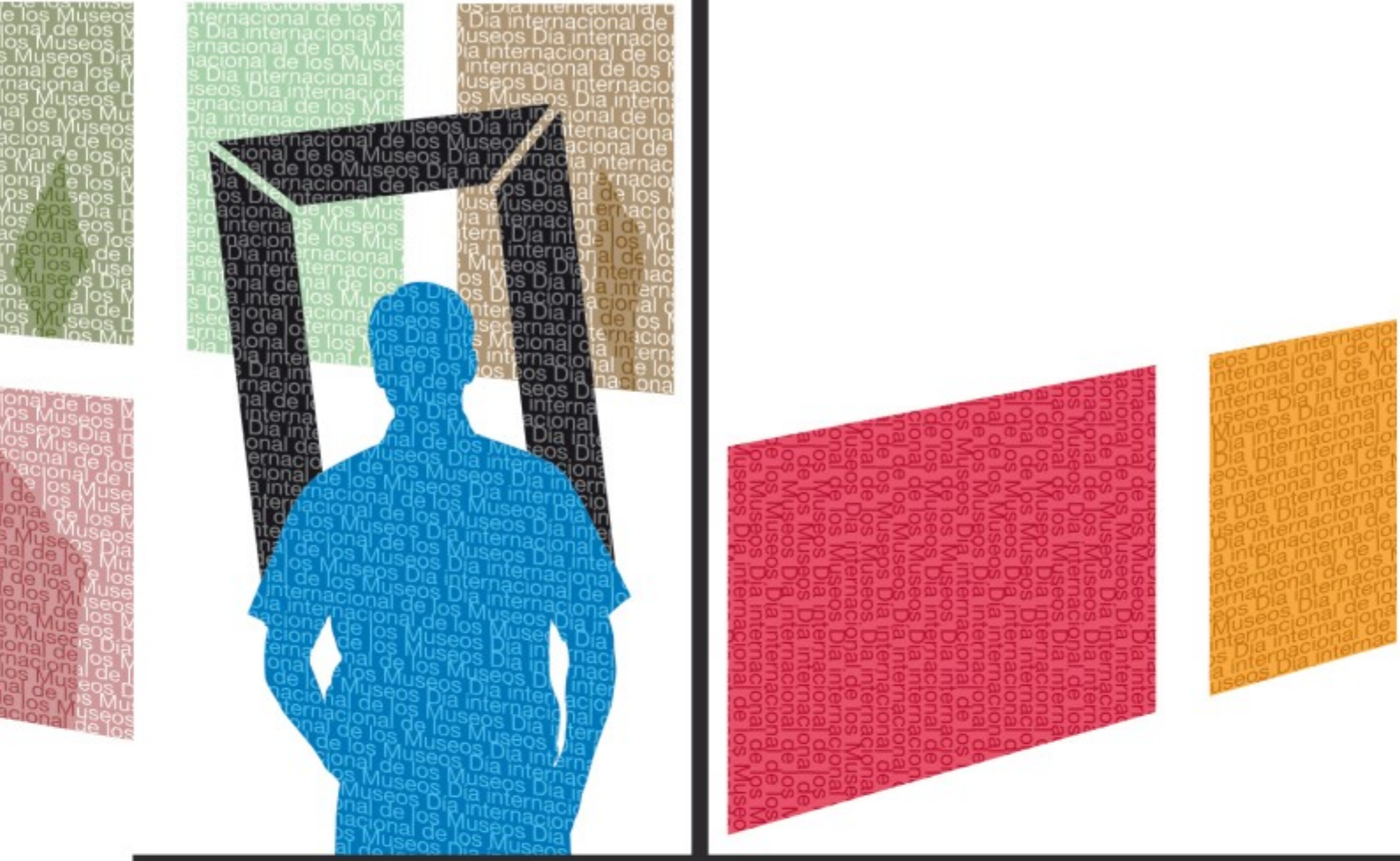
Día Internacional de los Museos 18 de mayo de 2020

"Museos por la igualdad: diversidad e inclusión"

Índice

| | |
|---|-----------|
| Almería | 8 |
| Museo de Almería | 8 |
| Cuentacuentos..... | 8 |
| ¿Qué es para ti un museo? (vídeo)..... | 8 |
| #Lo_que_no_se_ve en el Museo..... | 8 |
| La Prehistoria (trivial)..... | 9 |
| Colorea y comparte..... | 9 |
| Colorea y comparte (público infantil)..... | 9 |
| Conjunto Monumental Alcazaba de Almería | 10 |
| #QuédateEnTuAlcazaba..... | 10 |
| La evolución histórica de la Alcazaba desde sus orígenes al siglo XVI..... | 10 |
| Cádiz | 13 |
| Museo de Cádiz | 13 |
| El Museo de Cádiz en casa: #ArtAtHomeChallenge - Museo Cádiz. Miradas diversas, gentes diversas, museos diversos..... | 13 |
| Museo: cruce de culturas y gentes..... | 13 |
| Conjunto Arqueológico de Baelo Claudia | 14 |
| Compartimos contigo el Día Internacional de los Museos..... | 14 |
| Sopas de letras..... | 14 |
| Encuentra el camino al puerto..... | 14 |
| Te presentamos nuestro museo..... | 14 |
| Juega con nosotros y haz tu <i>tabula lusoria</i> | 15 |
| Córdoba | 17 |
| Museo Arqueológico de Córdoba | 17 |
| Yincana virtual..... | 17 |
| Granada | 20 |
| Museo de Bellas Artes de Granada | 20 |
| Día Internacional de los Museos en el Museo de Bellas Artes de Granada..... | 20 |
| Museo Casa de los Tiros | 21 |
| El Darro, escenario para el encuentro..... | 21 |
| El museo inspira..... | 21 |
| Museo Arqueológico de Granada | 22 |
| Mujeres que hacen historia: Joaquina Eguaras y el Museo Arqueológico de Granada..... | 22 |
| ¡Cuéntanos tu historia!..... | 22 |
| ¡Diviértete con el Museo Arqueológico y Etnológico de Granada!..... | 22 |
| Un museo por la igualdad: diversidad e inclusión..... | 22 |
| Dos años de los <i>Tesoros del Museo Arqueológico</i> | 23 |

| | |
|---|-----------|
| Huelva | 25 |
| Museo de Huelva | 25 |
| Piezas singulares en la red..... | 25 |
| Jaén | 27 |
| Museo de Jaén | 27 |
| Museo Inclusivo. Museo Diverso..... | 27 |
| Museo Íbero | 27 |
| Exvotos de Hierro del Santuario de las Atalayuelas de Fuerte del Rey (Jaén)..... | 27 |
| Málaga | 30 |
| Museo de Málaga | 30 |
| <i>Bajo ningún concepto.</i> Talleres inclusivos en familia en el Museo de Málaga..... | 30 |
| Aduanizarte: un taller de Arte Terapia en el Museo de Málaga..... | 30 |
| De corazón a corazón..... | 31 |
| Museos para todos. La inclusión: mucho más que unas actividades..... | 31 |
| Conjunto Arqueológico Dólmenes de Antequera | 32 |
| Día Internacional de Museos en el Conjunto Arqueológico Dólmenes de Antequera..... | 32 |
| Sevilla | 35 |
| Conjunto Arqueológico de Itálica | 35 |
| Audifolleto de Itálica para personas con discapacidad visual..... | 35 |
| Museo Arqueológico de Sevilla | 36 |
| La pieza destacada por la directora del Museo Arqueológico de Sevilla, María Soledad Gil, el <i>Matrimonio de Oripipo</i> | 36 |
| Museo de Artes y Costumbres Populares de Sevilla | 36 |
| Diversidad de miradas, un museo en común..... | 36 |
| Museo de Bellas Artes de Sevilla | 37 |
| Conectad@s con el Museo de Bellas Artes de Sevilla..... | 37 |
| El Museo dentro de ti..... | 38 |





Almería

Museo de Almería

Carretera de Ronda, 91. 04005 Almería
Tlf.: 950 100 409
museoalmeria.ccul@juntadeandalucia.es



Cuentacuentos

Se trata de dos cuentacuentos *El brazalete fenicio* y *La cocina de los Aromas*. El primero de los cuentos se podrá disfrutar en Facebook (un directo a las 12:00 h.), el segundo por la tarde en Instagram (un directo a las 18:00 h.), y más tarde se subirán los dos vídeos a nuestro canal de YouTube para que los puedan disfrutar. Dirigidos a toda clase de público.



¿Qué es para ti un museo? (vídeo)

Presentación en las rrss (Facebook, twitter, Instagram y youtube) del vídeo de elaboración propia *¿Qué es para ti un museo?* Animaremos después a nuestros seguidores a participar y opinar. El objetivo es provocar una reflexión en torno al significado actual de los museos: ¿Qué significa para nuestros usuarios un museo?



#Lo_que_no_se_ve en el Museo

Compartiremos una nueva pieza arqueológica de nuestra colección, concretamente de las que no forman parte de la exposición permanente, añadiendo una breve descripción. Se trata de una sección fija diaria del Museo de Almería que llevamos desarrollando desde hace algunos meses (Facebook, Twitter, Instagram).



La Prehistoria (trivial)

Se trata de un “hilo” en twitter con imágenes y preguntas básicas sobre la prehistoria, simulando el juego del Trivial (las respuestas correctas aparecerán al final de la jornada).

Todo tipo de público.

Colorea y comparte

Es una Iniciativa propuesta por el Consejo Internacional de Museos, que consiste en compartir por las RRSS una versión del cartel del Día Internacional de los Museos 2020, pedir a nuestros seguidores que elijan una figura y la colorean para representarse a si mismos. Luego, si lo desean, pueden hacerle una foto y subirla a las redes citándonos @MuseoAlmeria y añadiendo el hashtag #DIM2020.

El objetivo es mostrar después el público tan diverso con el que contamos en los museos.

Todo tipo de público

Colorea y comparte (público infantil)

Una semana antes del Día de los Museos, compartiremos diferentes dibujos de piezas arqueológicas de nuestro museo, todas preparadas para ser coloreadas por los más pequeños, también pediremos que las compartan.

El objetivo irá encaminado a potenciar la creatividad en la infancia y que, a la vez, conozcan un poco nuestra colección arqueológica.

Todas las actividades en las redes sociales del Museo de Almería:

<https://www.facebook.com/MuseoAlmeria>

Twitter: @MuseoAlmeria

<https://www.instagram.com/museoalmeria/?hl=es>



Conjunto Monumental Alcazaba de Almería

C/ Almanzor, s/n. 04002 Almería.
Tlf. 950 801 008 / 600 142 984
alcazabaalmeria.ccul@juntadeandalucia.es



#QuédateEnTuAlcazaba

A lo largo de los últimos años el Conjunto Monumental ha organizado diferentes #QuedadaAlcazaba de fotografía nocturna a puerta cerrada para el público en general. Normalmente lo hacíamos con el cambio de horario de apertura y durante el mes de abril. En esta ocasión no va a ser posible por la crisis del Covid-19, por lo que invitamos a nuestros huéspedes a compartir su fotografía nocturna de la Alcazaba, tanto interior como exterior, para poder celebrar el Día de los Museos el próximo 18 de mayo con una exposición virtual en formato de catálogo a través de canva.

Actividad para todos los públicos y que se desarrollará durante todo el día.

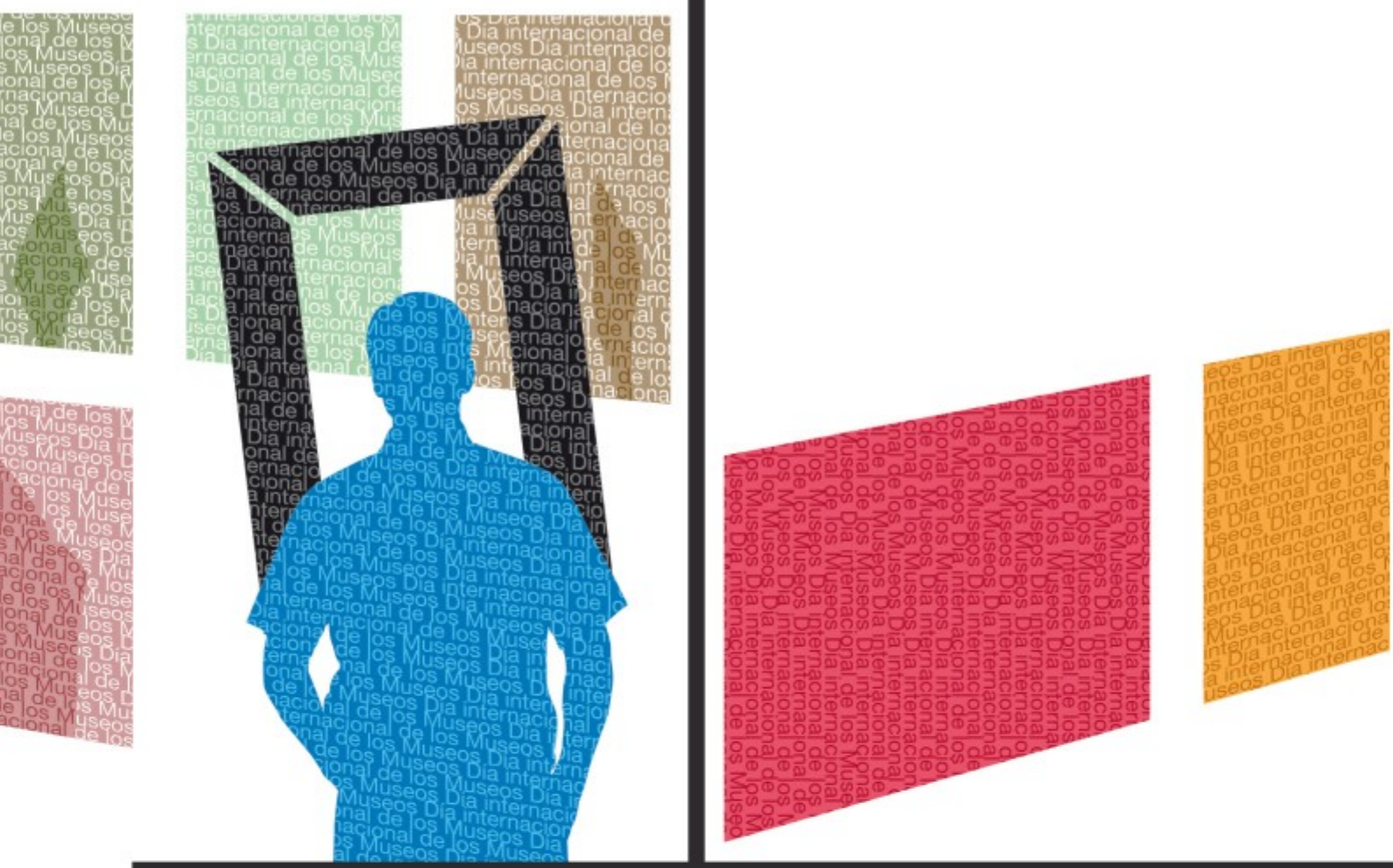


La evolución histórica de la Alcazaba desde sus orígenes al siglo XVI

Se trata de una visita virtual a través de diez entradas o capítulos que nos narran la evolución de la Alcazaba desde sus orígenes romanos hasta la construcción del castillo cristiano a finales del siglo XV, principios del XVI, pasando por las épocas y etapas más importantes de la al-Mariyya andalusí. Para ello utilizaremos nuestras redes sociales como medio de difusión, especialmente facebook y linkedin, donde finalmente se colgará el documento completo en forma de artículo de difusión. Los textos, que profundizarán en espacios concretos como los Baños de la Tropa o el Hamman privado, irán ilustrados con fotografías y vídeos en alguno de los casos.









Cádiz

Museo de Cádiz

Plaza de la Mina, s/n. 11004 Cádiz
Tlf.: 856105023
museocadiz.ccul@juntadeandalucia.es

El Museo de Cádiz en casa: #ArtAtHomeChallenge - Museo Cádiz. Miradas diversas, gentes diversas, museos diversos

Del 18 al 22 de mayo

Como fruto de la colaboración entre el IES Columela de Cádiz y el Museo de Cádiz, tendremos ocasión de ver a lo largo de esta semana que inaugura el Día Internacional de los Museos, las propuestas que nos hace el alumnado de Segundo de Bachillerato de Historia del Arte del IES Columela (Cádiz) al sumarse al #artathomechallenge. Esta iniciativa la puso en marcha a comienzos de abril el Getty Museum de Los Angeles (EE.UU.) y desde entonces ha experimentado una amplia participación a nivel mundial. El Museo de Cádiz verá ahora algunas de sus obras "versionadas" de la mano de la colaboración brindada por jóvenes estudiantes de arte. Nos ofrecerán, desde su perspectiva diversa, la visión que obras igualmente variopintas y de artistas variados que se muestran en el crisol del Museo de Cádiz. Así, a cada imagen acompaña un breve relato inspirado en ella que nos ayuda a adentrarnos en su esencia o en su capacidad de sugestión.

Enlace de la actividad: [Twitter @MuseoCadiz](#)

Museo: cruce de culturas y gentes

A modo de una mini visita guiada, materializada en una serie de hilos en las redes sociales, seleccionamos una serie de hitos de nuestra colección que visibilizan distintas culturas que han pasado por nuestra provincia, un lugar lleno de vitalidad y auténtico cruce de pueblos y etnias.

Enlace de la actividad: [Twitter @MuseoCadiz](#)



Conjunto Arqueológico de Baelo Claudia

Ensenada de Bolonia s/n. 11380 Tarifa, Cádiz

Tlf.: 956106797

baeloclaudia.ccul@juntadeandalucia.es

Compartimos contigo el Día Internacional de los Museos

Como cada año, celebramos en Baelo Claudia el Día de los Museos, aunque este año se digitaliza. El lema de este año propuesto por el Consejo Internacional de Museos es "Museos por la igualdad, diversidad e inclusión", y queremos mirar Baelo desde diversos puntos de vista, y para todos. En base a ello, y tomando como herramienta los recursos on-line, queremos proponeros diversas actividades para compartir vuestra pasión por Baelo Claudia y acercaros un poco más a la riqueza cultural de esta ciudad hispanorromana.

Sopas de letras

Si crees que conoces bien cómo era la mujer romana, te invitamos a encontrar adornos y prendas de su indumentaria dentro de las sopas de letras creadas para ti.

Encuentra el camino al puerto

Siempre me pierdo por Baelo, porque con su urbanismo ortogonal todas las calles me parecen iguales. ¿Nos ayudas a llevar nuestro cargamento de ánforas de garum al puerto?

Te presentamos nuestro museo

Conoce al Doríforo y a Junia Rufina. En este vídeo que adjuntamos, te presentamos el Museo del Conjunto Arqueológico de Baelo Claudia y te explicamos dos de nuestras piezas más destacadas que podrás ver en persona cuando vuelvas.



Juega con nosotros y haz tu *tabula lusoria*

Te proponemos un divertido juego romano, que tal vez te suene más de lo que piensas: *El terni lapilli*. Con él no tendrás problemas en divertirte como un romano ¿juegas?.

Todas las actividades se colgarán en los perfiles oficiales de Twitter, Facebook e Instagram, así como en nuestra web.

<https://www.facebook.com/CABaeloClaudia>

<https://twitter.com/CABaeloClaudia>

<https://www.instagram.com/c.a.baeloclaudia>

<http://www.museosdeandalucia.es/web/conjuntoarqueologicobaeloclaudia>



Córdoba

Museo Arqueológico de Córdoba

Pza Jerónimo Páez, 7. 14003 Córdoba
Tlf.: 957 35 55 25
museoarqueologicodecordoba.ccul@juntadeandalucia.es



Yincana virtual

Bajo el lema Museos por la igualdad: diversidad e inclusión, el Consejo Internacional de Museos nos propone el desafío de abrir nuestras instituciones y discursos a una sociedad cada vez más diversa e inclusiva. Desde el Museo Arqueológico de Córdoba queremos hacer partícipe a tod@s con una divertida yincana virtual. A través de la interconexión de los canales en línea donde está presente el museo - web, Maravillas de Andalucía en Google Arts & Culture, Facebook, Twitter o el Blog de la Consejería de Cultura y Patrimonio Histórico, y con 10 sencillas pruebas, se podrán descubrir los relatos inclusivos del discurso del museo, desterrar tópicos e ideas preconcebidas.

La actividad comienza en la página web del museo.

<http://www.museosdeandalucia.es/web/museoarqueologicodecordoba>

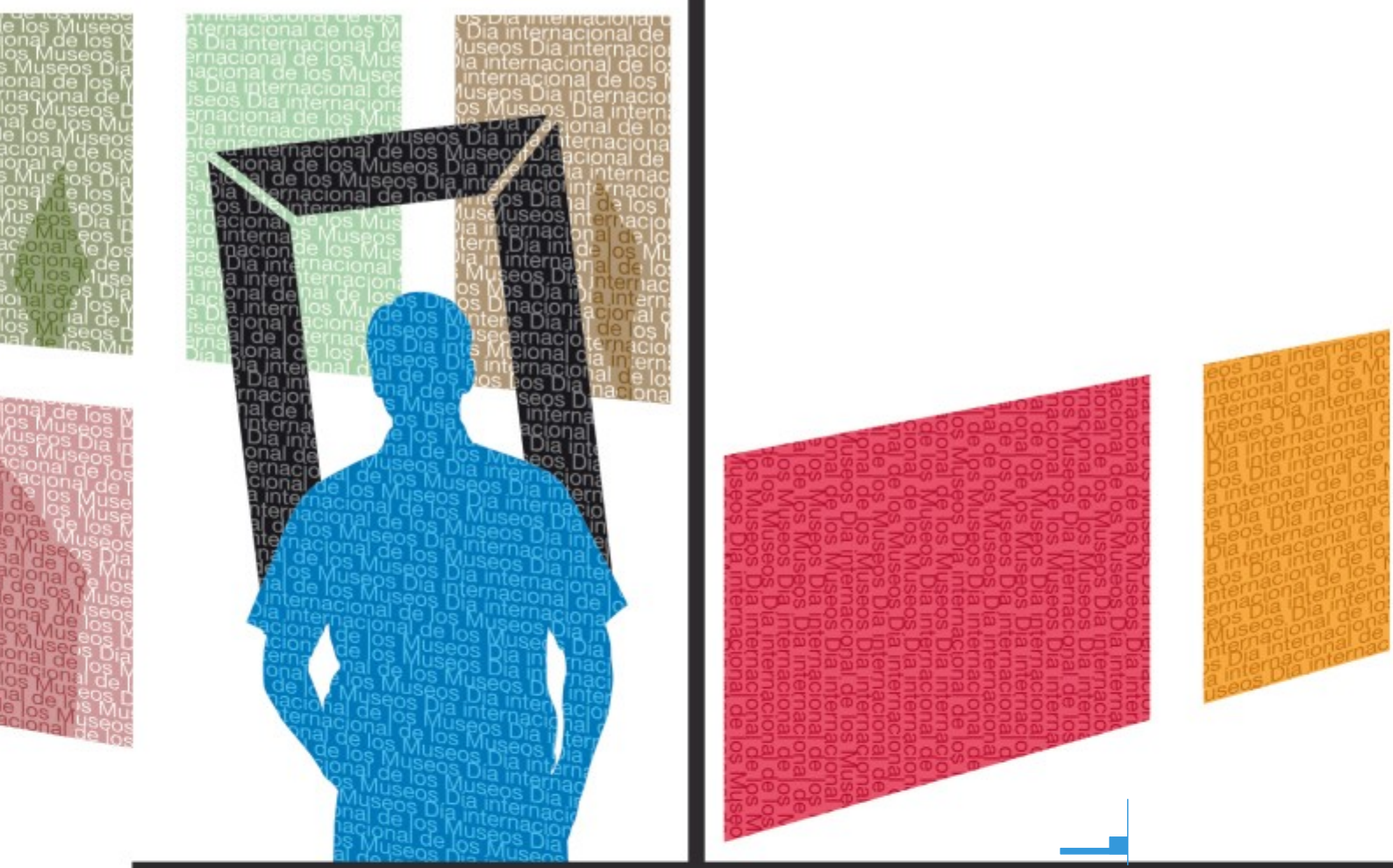




Día Internacional de los Museos 2020

"Museos por la igualdad, diversidad e inclusión"







Granada

Museo de Bellas Artes de Granada

Palacio de Carlos V (planta superior) Recinto de la Alhambra y Generalife. 18009 Granada
Tf.: 958563508
museobellasartesgranada.ccul@juntadeandalucia.es

Día Internacional de los Museos en el Museo de Bellas Artes de Granada

El pueblo gitano ha sido siempre, al menos en nuestra tierra, el arquetipo de colectivo "desigual, diferente y excluido", situado en los márgenes de la realidad social, una cultura insumisa a la norma y por tanto molesta e incomprendida, que producía rechazo, que merecía el olvido.

Sin embargo la sensibilidad del creador, con ese ojo entrenado para captar la esencia por encima de la apariencia, ha mostrado siempre una especial fascinación por lo considerado como "no normal", manchado de esa heterodoxia que, lejos de provocar indiferencia, consigue atraer la atención del artista de manera irresistible. A lo largo de la historia, los personajes elegidos por el artista solían estar supeditados a las directrices de los patrocinadores. Las figuras debían cumplir con los cánones de belleza y proporción. Otras razas, otras religiones, quedaban excluidas, proscritas de los lienzos, de los altares, de los palacios.

Ninguna voz como la de Machín para denunciar esa discriminación, un canto por el derecho estético de los otros colores de piel, dirigiéndose a ese pintor que, a pesar de pintar con amor, nunca se acordó de pintar un ángel negro (o gitano, añadimos nosotros).

A veces, sin embargo, el pintor se rebelaba, cansado de fingidas poses de estudio, y salía al exterior en busca de una arista de autenticidad, exótica y racial, que consiguiera arañar profundamente su genio artístico, intentando sacar así lo mejor de sí mismo.

Atendiendo al lema de "Museos por la igualdad: diversidad e inclusión", mostramos una selección de nuestro fondo en la que las caras y las costumbres gitanas serán protagonistas, una forma de reivindicar la inclusión por derecho propio del pueblo calé en la realidad museística de Granada.

<http://www.museosdeandalucia.es/web/museodebellasartesdegranada>

Museo Casa de los Tiros

C/ Pavaneras, 19. 18009 Granada
Tif.: 600143175/600143176
museocasadelostiros.ccul@juntadeandalucia.es

El Darro, escenario para el encuentro

El agua es, sin duda, elemento vertebrador de la vida de una comunidad. Los ríos y sus proximidades han sido desde la prehistoria lugar de asentamientos y poblados. De los tres ríos que cruzan la ciudad de Granada, el Darro ha sido siempre el de mayor protagonismo y lugar de encuentro entre dos zonas esenciales: el Albayzín, popular, y la Alhambra, ciudadela palatina. Ambos espacios están hoy declarados Patrimonio de la Humanidad. A las márgenes de este río se asoman otros barrios y lugares singulares de gran peso histórico y patrimonial como el Realejo y la carrera del Genil.

Acompañando el discurrir del agua del Darro tendremos la oportunidad de conocer antiguas y nuevas realidades de huertas y cultivos; cármenes; antiguos molinos de papel y harineros; acueductos, puentes y acequias; baños de antiguas mezquitas; hospitales; gremios como los curtidores y zurradores..., costumbres y gente variopinta como las tertulias, artistas, viajeros, los aguadores, los buscadores de oro, los gitanos del Sacromonte, las lavanderas... recorreremos la historia, la sociedad el urbanismo para llegar a la convivencia de distintos estamentos sociales y formas de vida.

La actividad se estructura en ocho pequeñas reflexiones o comentarios en torno a sendas obras del museo relacionadas con el tema. Se publicará una reflexión cada día dejando algún interrogante al aire, abierto al comentario.

El museo inspira

Mostraremos en nuestra página de facebook los pósteres creados por el alumnado de diseño gráfico e ilustración de la Escuela Superior de Diseño Estación Diseño, como parte del proyecto colaborativo entre el Museo Casa de los Tiros y esta escuela, en el que, a través de laboratorios de ideas, se han generado una serie de pósteres para celebrar el Día de los Museos.

Se puede acceder a esta actividad en el siguiente enlace: [Facebook](#)



Museo Arqueológico de Granada

Carrera del Darro, 41-43. 18010, Granada
Tlf.: 600143141
museoarqueologicogranada.ccul@juntadeandalucia.es

Mujeres que hacen historia: Joaquina Eguaras y el Museo Arqueológico de Granada.

En esta noticia recordaremos a Joaquina Eguaras, quien fuera directora del museo durante más de treinta años, destacando los hitos más importantes de su gestión al frente de nuestra institución y de su carrera profesional.

¡Cuéntanos tu historia!

A través de tres piezas de la colección del museo: la Matrona de Almuñécar, la Estela de Foneles y la Coraza Anatómica, proponemos que el público infantil y juvenil nos ayude a descubrir la historia que se encuentra detrás de estos objetos, bien escribiendo un cuento, bien realizando un dibujo o un cómic. Nos podrán enviar las propuestas a través de nuestras redes sociales.

¡Diviértete con el Museo Arqueológico y Etnológico de Granada!

Hemos preparado una serie de pasatiempos online dirigida a todos los públicos para disfrutar de las colecciones del museo desde casa.

Un museo por la igualdad: diversidad e inclusión.

En esta noticia hablaremos del proyecto *Acceso universal a museos andaluces a través de la traducción*, AL-MUSACTRA, del que es responsable el Grupo de Investigación TRACCE, Traducción y Accesibilidad, del Departamento de Traducción e Interpretación de la Universidad de Granada, con el que colabora nuestra institución. Uno de los objetivos de AL-MUSACTRA es el desarrollo de contenidos



multimodales accesibles en el Museo Arqueológico y Etnológico de Granada que lo convertirán en un museo para todos.

Dos años de los *Tesoros del Museo Arqueológico*.

El 18 de mayo de 2018 el Museo Arqueológico y Etnológico de Granada reabrió sus puertas con la inauguración de la exposición semipermanente *Tesoros del Museo Arqueológico*, una cuidada selección de las obras más singulares que conforman la rica colección del museo. Para conmemorar la fecha, que coincide con el Día Internacional de los Museos, hemos seleccionado algunas fotografías de este día tan especial.

Todas las actividades se pueden seguir en:

Web:

<http://www.museosdeandalucia.es/web/museoarqueologicodegranada>

Twitter: <https://twitter.com/Musarqgranada>

[Facebook](#)





Huelva

Museo de Huelva

Alameda Sundheim, 13. 21003 Huelva
Tlf.: 959650424
museohuelva.ccul@juntadeandalucia.es



Piezas singulares en la red

Como no podéis visitar en persona nuestra institución os traemos, en el Día Internacional de los Museos, un elenco de nuestras colecciones a través de la red: una selección de varias piezas para hacer un recorrido por la historia de nuestra provincia desde el Paleolítico a la Edad Media. A través de ellas podemos apreciar aspectos relativos al tratamiento que los diversos grupos humanos que habitaron nuestro territorio, otorgaron a los que sirven de lema a este Día Internacional de los Museos.

Enlace web:

<http://www.museosdeandalucia.es/web/museodehuelva>



Jaén

Museo de Jaén

Paseo de la Estación, 29. 23008, Jaén
Tel.: 953001696
museojaen.ccul@juntadeandalucia.es

Museo Inclusivo. Museo Diverso

Visita guiada que será transmitida por nuestras redes sociales a partir de las 11:00 de la mañana del lunes día 18.

Podrán seguirla en nuestro [Facebook](#).

Museo Íbero

Paseo de la Estación, 41. 23007 Jaén
Tlf.: 953001695
museoiberojaen.ccul@juntadeandalucia.es

Exvotos de Hierro del Santuario de las Atalayuelas de Fuerte del Rey (Jaén)

Se trata de dos figurillas del Santuario de las Atalayuelas de Fuerte del Rey realizadas en hierro, un hecho extraño en la arqueología íbera de la Alta Andalucía. Son dos exvotos que representan a un hombre y a una mujer desnudos que comparten gesto, y que probablemente fueron depositadas conjuntamente en el tesoro del santuario. Ambos reproducen un gesto habitual en la imagen ritual íbera del Alto Guadalquivir. Se representan con los brazos y manos abiertas en una alusión directa a la importancia simbólica de la mano. A través de esta actividad, descubriremos el sentido y la función de estos exvotos.

Actividad dirigida al público infantil.

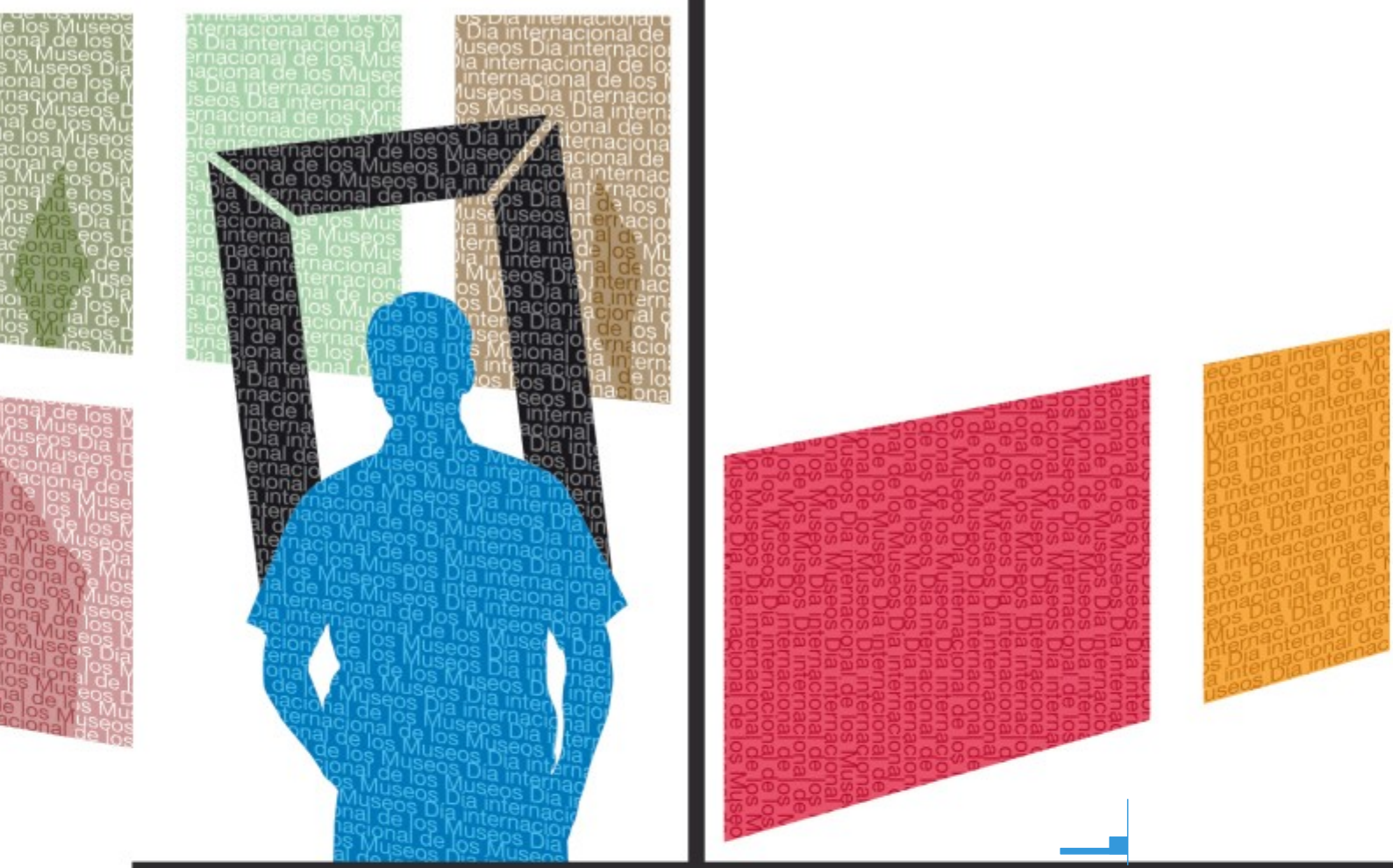
<http://www.museosdeandalucia.es/web/museoibero>



Día Internacional de los Museos 2020

"Museos por la igualdad, diversidad e inclusión"







Málaga

Museo de Málaga

Plaza de la Aduana sn. 29015 Málaga
Tlf.951911904-600160881
museomalaga.ccul@juntadeandalucia.es

Bajo ningún concepto. Talleres inclusivos en familia en el Museo de Málaga

En el año 2017, con la reapertura del Museo de Málaga se inició una línea de trabajo en nuestras actividades con orientación inclusiva: visitas guiadas para colectivos de mujeres especialmente vulnerables, actividades infantiles, club de lectura juvenil, colaboraciones de visitas con colectivos municipales y ONCE. Todas han hecho posible acrecentar nuestra propia sensibilidad a la hora de programar actividades, considerando que cualquier actuación del museo ha de ser para tod@s y que deben contar con reservas de plazas para sectores de mayor vulnerabilidad social, física o intelectual. Este año celebramos el Día Internacional del Museo 2020, recordando con el video que os mostramos nuestra actividad infantil de la Navidad pasada "Bajo ningún concepto", un trabajo realizado gracias a la colaboración de Ana Robles y Alba Delgado.

<https://www.facebook.com/MuseoDeMalagaLaAduana/>

Aduanizarte: un taller de Arte Terapia en el Museo de Málaga.

Una de las actividades más consolidadas del Museo de Málaga desde su reapertura en 2017 ha sido el taller que bajo el nombre de "Aduanizarte" se organiza cada anualidad en el museo para pacientes de psiquiatría, en colaboración con el Hospital Regional Provincial de Málaga. Esta experiencia que se ha ido implantando en distintos museos de la ciudad de Málaga, en nuestro caso se ha convertido en una actividad imprescindible, por lo gratificante y los resultados tan llamativos que tiene tanto para sus participantes y para los especialistas de la salud, como para el propio museo. Desde los talleres de adultos, a las experiencias del año pasado con

niños y el “escape room” realizado para jóvenes nos han demostrado que los museos son instrumentos válidos como ofertas culturales, como medios de cohesión social y, ahora también, instrumentos de sanación. El programa Aduanizarte se presentó en 2019 en el congreso de la Universidad Complutense de Madrid “el Museo para todas las personas, Arte, Accesibilidad e Inclusión social”, con una comunicación del Departamento de Difusión. Interrumpido ahora, por las circunstancias de la pandemia. Esperamos con ganas volver a retomarlo en cuanto las condiciones lo hagan posible.

<https://www.facebook.com/MuseoDeMalagaLaAduana/>

De corazón a corazón

Hoy, con ocasión del lema del Día internacional “Museos por la Igualdad, diversidad e Inclusión, queremos recordar con especial cariño el club de lectura “al otro lado del espejo” realizado en el Museo de Málaga en 2017, que conllevó la adaptación de la novela juvenil “la mecánica del corazón” a lectura fácil y audiolibro con la empresa Las musas aplauden y la colaboración de alumnos del título propio de la Universidad de Málaga “Técnico Auxiliar en Entornos Culturales”. Parte de esta actividad la realizaron sus participantes en las salas del museo, precisamente delante del corazón más famoso de nuestra colección: el cuadro de la “Anatomía del Corazón” de Enrique Simonet (Museo Nacional del Prado, depositado en el Museo de Málaga).

Os dejamos el enlace al canal de youtube donde aún se encuentra el libro adaptado por si os apetece oírlo.

<https://www.youtube.com/watch?v=ANPULwKZLNs&feature=share>

<https://www.facebook.com/MuseoDeMalagaLaAduana/>

Museos para todos. La inclusión: mucho más que unas actividades

Los museos son cada vez más cercanos y abordan temáticas de interés para todos los públicos. Sus colecciones, la adaptación de sus sedes en arquitecturas sin barreras, la propia historia de la institución, sus relatos... se convierten actualmente en mediadores de discursos transversales cercanos a todos los públicos. El museo del siglo XXI está ya lejos de ese museo del que decía el crítico de Arte Teodoro Adorno en los años sesenta del pasado siglo que eran “aburridos, porque



no tenían nada que ver con la vida e intereses del público". Los museos se han convertido en lugares de reflexión, en lugares de encuentro, de debate y de creación de cultura y pensamiento contemporáneo. Incluso aunque sus colecciones sean bienes culturales de carácter histórico. Ya no hacemos actividades para "otros públicos", ahora estamos convencidos de que cualquier actividad debe ser para todos los públicos. Los temas que se eligieron contar en el programa expositivo del Museo de Málaga para su reapertura en 2016, la orientación de los audiovisuales y sus propios diseños técnicos con adaptación a audífonos y subtítulos, el lenguaje de los textos, sus dibujos y recursos gráficos, el mobiliario, el enfoque y guiño continuo al patrimonio cultural de la provincia, las vitrinas con piezas para personas con dificultades visuales, formaron parte de un proyecto consciente encaminado a convertir a la Aduana en un museo acogedor para tod@s, sin perder por ello el nivel científico de sus contenidos y la profunda tarea de investigación que ha de sustentar todas las actuaciones. La inclusión y la accesibilidad va mucho más allá de las actividades, se construye desde la propia base y diseño de los contenidos, museografía y adecuación del edificio a museo. ¡Adiós al templo de las musas, al museo exclusivo para el especialista! ¡Bienvenido el museo social y comprometido con los intereses de la sociedad del presente! Día internacional del museo. Museos por la Igualdad: diversidad e Inclusión.

<https://www.facebook.com/MuseoDeMalagaLaAduana/>

Conjunto Arqueológico Dólmenes de Antequera

Ctra. de Málaga, 5. 29200. Antequera (Málaga)
Tlf.: 952 712 206 / 952 712 207 / 670 945 453
dolmenesdeantequera.cecd@juntadeandalucia.es



Día Internacional de Museos en el Conjunto Arqueológico Dólmenes de Antequera

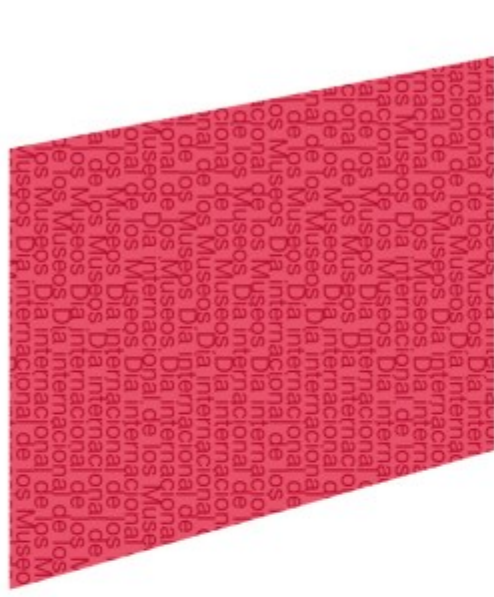
Celebramos el Día Internacional de los Museos, con dos vídeos que hemos preparado para compartir con vosotros. El primero muestra imágenes del futuro Museo de Sitio del Conjunto Arqueológico, que esperamos poder inaugurar pronto. En el segundo hemos querido reflejar el lema del Consejo Internacional de Museos para esta edición del Día Internacional de los Museos 2020: "Museos por la igualdad: diversidad e inclusión". Os animamos también a que visitéis nuestros perfiles en redes sociales para disfrutar de los contenidos que hemos ido subiendo en relación a esta celebración.

<https://youtu.be/DKWeopqp5nU>

<https://youtu.be/u65ZYhq0RyA>









Sevilla

Conjunto Arqueológico de Itálica

Avenida de Extremadura, 2. 41970 Santiponce (Sevilla)
Tlf.: 600141767
info.italica.ccul@juntadeandalucia.es

Audiofolleto de Itálica para personas con discapacidad visual

Siguiendo el lema de este año del Día Internacional de los Museos, "museos para la igualdad: diversidad e inclusión", el Conjunto Arqueológico de Itálica publica una versión accesible del folleto de visita al yacimiento destinado a personas con discapacidad visual.

Esta versión sonora, está disponible en el canal de youtube del Conjunto y puede consultarse de forma íntegra o focalizada en los distintos puntos de interés repartidos por el yacimiento arqueológico. Para hacer esta consulta accesible, se ha diseñado un documento adaptado con el que es posible acceder mediante el escaneo de códigos QR, o bien haciendo clic directamente sobre los mismos descargándolo de la web del Conjunto Arqueológico.

El índice del folleto incluye:

Introducción a la historia del yacimiento y el Conjunto Arqueológico

1. Murallas
2. Edificio de la Exedra
3. Edificio de Neptuno
4. Casa de los Pájaros
5. Traianeum
6. Casa del Planetario
7. Termas Mayores
8. Lago
9. Anfiteatro
10. Teatro

Bienvenida e información de interés para la visita

El documento accesible con los enlaces puede descargarse aquí:

<http://lajunta.es/2angk>



El audiofolleto está disponible en nuestro Canal de YouTube, en la dirección:
<https://youtu.be/EIONePUUagU>

Museo Arqueológico de Sevilla

Plaza de América, s/n
41013 Sevilla
Tif. 955 12 06 32
museoarqueologicosevilla.ccul@juntadeandalucia.es

La pieza destacada por la directora del Museo Arqueológico de Sevilla, María Soledad Gil, el *Matrimonio de Orippe*

Hemos seleccionado esta singular pieza de las colecciones del Museo Arqueológico de Sevilla, en primer lugar, por su enorme calidad y singularidad, plenamente relacionado con el lema que propone el Consejo Internacional de Museos este año para la celebración del Día Internacional de los Museos: Museos para la igualdad, diversidad e inclusión.

Este grupo escultórico que posiblemente representa un matrimonio, es interesante por lo poco frecuente de este tipo de retrato de pareja, así como por simbolizar la simbiosis de culturas, de dos mundos que se integran: la turdetana autóctona y la romana.

Web: www.museosdeandalucia/web/museoarqueologicodesevilla

Museo de Artes y Costumbres Populares de Sevilla

Plaza de América, 3. 41013 Sevilla
Tif. 955 542 951
museoacp.ccul@juntadeandalucia.es

Diversidad de miradas, un museo en común



Este año celebramos el Día Internacional de los Museos de una manera diferente: aún no podemos abrir nuestras puertas pero queremos ofrecer unos "cachitos" de este museo en las redes sociales a través de las personas que de alguna manera están o han estado relacionadas con él. Guías voluntari@s, estudiantes, restaurador@s, músic@s, animador@s, educador@s, monitor@s,... forman parte de nuestra comunidad y exponen diferentes puntos de vista y opiniones sobre este centro que en algún momento los ha acogido. Nos hablarán de sus piezas o rincones favoritos, recuerdos y experiencias.

Tú también eres parte del museo ¿te animas a mandarnos un pequeño vídeo sobre él contándonos lo que más te gusta? Puedes enviarlo a:

difusion.museoacp.se.ccul@juntadeandalucia.es y lo publicaremos en facebook e instagram desde el 16 al 20 de mayo.

Facebook: <https://www.facebook.com/museoartescostumbrespobularessevilla/>

instagram: museoartescostumbressevilla

Museo de Bellas Artes de Sevilla


Plaza del Museo, 9. 41001 Sevilla
Tlf. 955 542 942/ 955 542 931
museobellasartessevilla.ccul@juntadeandalucia.es

Conectad@s con el Museo de Bellas Artes de Sevilla

Celebramos el Día Internacional de los Museos con una recopilación de vídeos de la MuseumWeek, en los que abarcamos diversos temas de actualidad, que fomentan la comunicación en estos momentos en los que la tecnología se convierte en la herramienta principal para que el museo siga cumpliendo su cometido, favoreciendo el acercamiento a la sociedad.

Facebook: <https://www.facebook.com/MBellasArtesSevilla/>





El Museo dentro de ti

Para celebrar el Día Internacional de los Museos, el Museo de Bellas Artes de Sevilla acerca la propuesta del fotógrafo sevillano Antonio Pérez. Con el título *El Museo dentro de ti*, presenta, bajo una particular mirada no exenta de humor, un espacio del que cada visitante se apropia, fusionándolo con la psicología de aquellos retratos que muestra, interiorizándolos y haciéndolos suyos de algún modo.

Web [Museo de Bellas Artes de Sevilla](#)



Junta de Andalucía

Consejería de Cultura
y Patrimonio Histórico

