

Introducción



) Vista general de la plaza del Foro

Sede institucional

La sede institucional del Conjunto Arqueológico de Baelo Claudia se inauguró en diciembre de 2007 y es obra del arquitecto Guillermo Vázquez Consuegra.

El edificio, además de lugar de recepción y centro administrativo, integra un espacio expositivo, museístico, de restauración y de almacenamiento, para la custodia de sus numerosos bienes muebles procedentes de las distintas excavaciones practicadas en esta zona arqueológica desde principios del siglo pasado. Posee además una biblioteca temática especializada en el mundo romano, una sala de conferencias y un archivo científico compuesto por la amplia documentación generada por los estudios realizados en Baelo Claudia.

El espacio expositivo está compuesto por dos salas de exposición permanente y una destinada a muestras temporales. Las salas de exposición permanente están integradas en un espacio a doble altura, iluminado cenitalmente desde un patio longitudinal que recorre el lado sur de la sala, donde podemos disfrutar de una amplia vista de la ensenada de Bolonia.

Tras el acceso y la visita a estas salas, el recorrido discurre hacia la sala de exposiciones temporales, un ámbito más dinámico que enlaza con el acceso a la ciudad romana.

...Baelo es un puerto donde generalmente se embarca hasta Tingis (Tánger), en Mauritania. Es también un emporio que tiene fábricas de salazones... (Estrabón, año 18 d.C.)

La ciudad de Baelo Claudia, situada en la orilla norte del estrecho de Gibraltar, se halla emplazada en la parte oeste de la ensenada de Bolonia. Las sierras de la Plata y San Bartolomé forman un arco que la dejan enmarcada entre montañas, de forma que el mar fue su mejor medio de comunicación y a él le debió su riqueza y reputación. La industria pesquera, fundamentalmente del atún, constituyó su principal fuente económica.

Las excavaciones han sacado a la luz el conjunto urbano romano más completo de toda la península Ibérica, con monumentos de extraordinario interés como la basílica, el teatro, el mercado y el templo de Isis. En ninguna otra parte de la Península es posible tener una visión tan completa del urbanismo romano como en Baelo Claudia. En esta radica su principal interés, además de estar enmarcada en un espectacular paisaje, integrado en el Parque Natural del Estrecho.



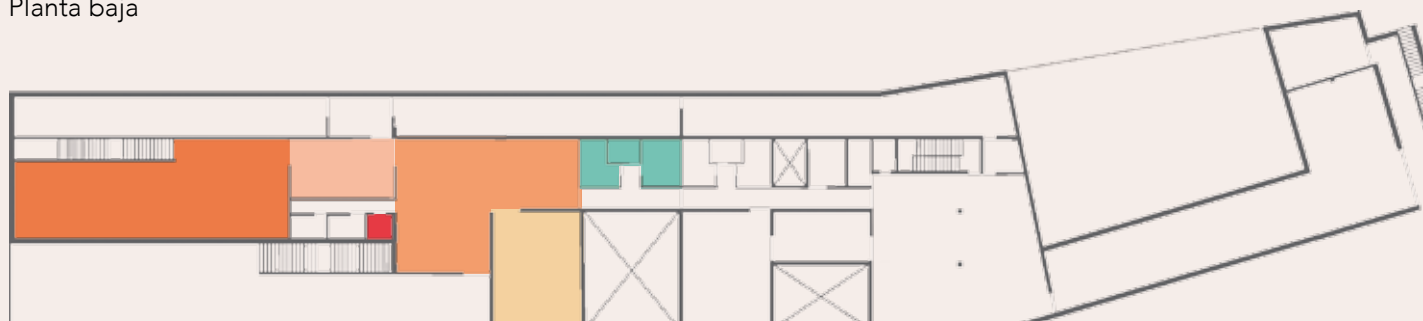
) Necrópolis tardorromana, con la sede institucional al fondo



) Vista aérea de la ciudad romana

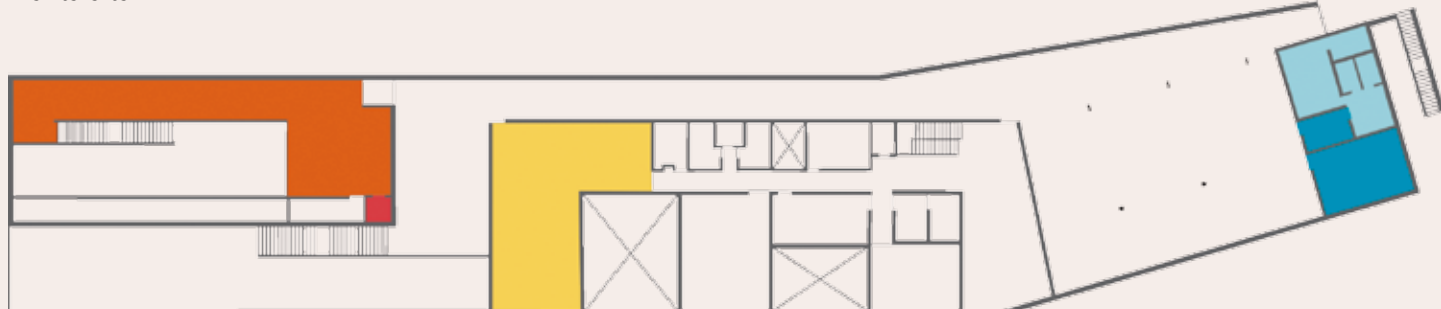
distribución

Planta baja



- Museo. Sala principal
- Museo. Sala de las termas
- Sala exposiciones temporales
- Aseos
- Sala de conferencias
- Ascensor

Planta alta



- Museo. Marco geográfico
- Biblioteca
- Tienda
- Recepción
- Ascensor

Museo. Exposición permanente



) Ánfora salazonera. Siglos II-III d.C.

Planta alta

La planta superior del museo está dedicada a ofrecer un marco general de la ciudad. Una maqueta de Baelo Claudia sitúa la ciudad en su contexto geográfico. La acompaña un expositor donde se explica la organización jurídico-administrativa, las principales ciudades y vías de comunicación de Hispania, así como la evolución de la ciudad de Baelo Claudia. Completando este primer sector, y como antesala del ámbito museístico, junto a la entrada se localiza una muestra en constante renovación de los fondos que Baelo Claudia es capaz de atesorar.



) Escultura femenina localizada en la necrópolis junto a la puerta de Cartea

Planta baja

La planta inferior es un gran espacio dedicado a Baelo Claudia como ciudad hispanorromana. Este ámbito permite la interrelación de los bloques temáticos que nos informan de los distintos prismas desde los que se puede observar la ciudad romana.

La primera sala engloba el sector de la exposición dedicado a la religión, el urbanismo y la economía.

La religión y el mundo funerario están representados en el extremo final de la sala, con una suntuaria muestra de ajuares y elementos funerarios, destacando varias placas votivas dedicadas a Isis.

La parte central de esta sala recoge elementos relacionados con las artes decorativas; las artes, la escultura y la arquitectura son protagonistas de este eje expositivo dedicado al urbanismo, en el que destaca una columna de la basílica de la ciudad.

La economía baelonense se encuentra representada en el inicio de la sala a través de los envases anfóricos y los útiles de pesca, base de la floreciente economía de la ciudad.

Tras esta sala, el segundo ámbito expositivo de la planta baja está dedicado a las termas de la ciudad, destacando una copia romana del Doríforo hallada recientemente en las termas marítimas de Baelo. A continuación, se pasa a la sala de exposiciones temporales, el espacio más dinámico del centro.



) Escultura romana, copia del Doríforo de Policletos. Siglo II d.C. Mármol

Ciudad de Baelo Claudia

La ciudad nace en el siglo II a.C. en una zona altamente estratégica como el estrecho de Gibraltar. Su origen y posterior evolución están muy ligados al desarrollo de las industrias salazoneras y al comercio con el norte de África, siendo puerto de unión con la actual Tánger. Sobre el cambio de era se inicia un proceso de desarrollo urbanístico que culminará en la primera mitad del siglo II d.C. A lo largo de este proceso se lleva a cabo la construcción de un amplio foro monumental, edificios lúdicos y un destacado complejo salazonero, verdadero motor económico de la ciudad. Es en este período cuando Baelo recibe el apelativo de Claudia, promocionando a municipio romano y disfrutando así la ciudad del período de prosperidad más importante de su historia.

Baelo Claudia entra en un proceso de decadencia que se inicia a mediados del siglo II d.C., seguramente potenciado por el terremoto que asoló la ciudad en el siglo III d.C., y que tras una paulatina regresión culminará con el abandono poblacional de la ciudad hacia el siglo VII d.C.



) Vista de la basílica al atardecer

Baelo Claudia es un claro referente para el conocimiento del urbanismo romano y la vida en una ciudad durante el Imperio romano, ya que aquí se localizan todos los elementos representativos de una ciudad romana: el foro, los templos, la basílica, los edificios de carácter administrativo como la curia o el archivo, el mercado, el teatro, las termas, el barrio industrial, acueductos, la muralla completa, etc.



) Vista del área del foro de Baelo Claudia



) Decumanus maximus de la ciudad



Conjunto Arqueológico de Baelo Claudia
 Ensenada de Bolonia s/n
 11380 Tarifa (Cádiz)
 Telf: 956 106 796 - 956 106 797
 baeloclaudia.ccul@juntadeandalucia.es
 www.museosdeandalucia.es



itinerario

Nuestra propuesta de visita a la ciudad romana inicia su recorrido en un paseo extramuros donde tenemos la oportunidad de apreciar, en primer lugar, el acueducto oriental (1), que contribuía al abastecimiento de agua potable de la ciudad.

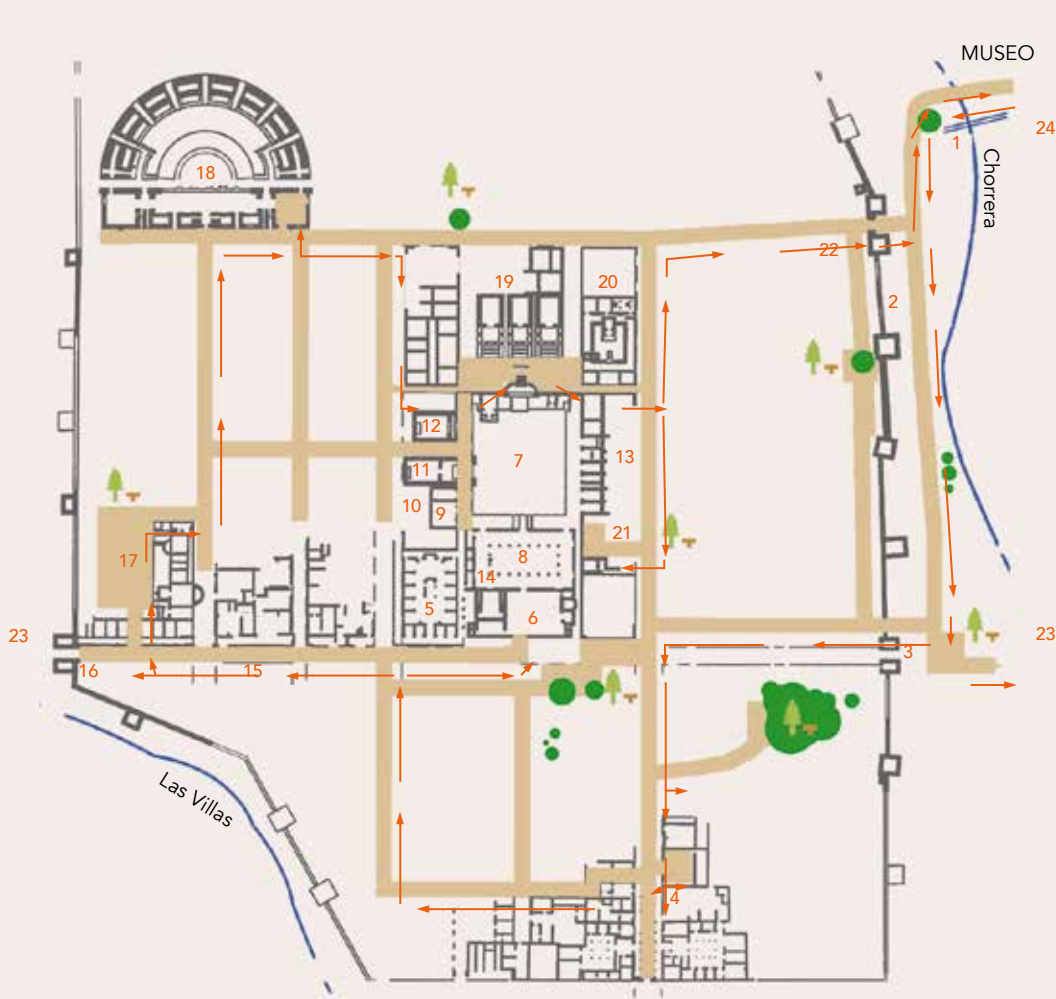
Continuando en paralelo a la muralla, podemos observar su configuración arquitectónica flanqueada por numerosas torres (2). Siguiendo este eje murario, antes de adentrarnos en la ciudad, tenemos ocasión de ver el área de la necrópolis tardía (24), excavada parcialmente en los últimos años.

Entramos en la ciudad junto a una de sus puertas principales, la puerta de Carteia (3), que marca el eje del *decumanus maximus*. Siguiendo su trazado nos dirigimos hacia la intersección con el *cardus maximus*, que tomamos hacia el sur para ir a las factorías de salazón, un gran complejo industrial que es uno de los mayores excavados en la península Ibérica (4).

Continuando nuestro recorrido retornamos al *decumanus maximus*, por su enlosado original, donde nos encontramos con el *macellum* o mercado (5), que se construyó para desplazar las actividades comerciales del foro en el Alto Imperio. A continuación accedemos a la plaza meridional (6), donde podemos realizar una primera aproximación al centro monumental y cívico de la ciudad.

El centro monumental, donde se desenvolvían las actividades administrativas, culturales y religiosas, se sitúa en el cruce del decumano y el cardo máximos, organizados en torno a la plaza porticada del foro (7). Este es un foro típico de finales de la República y principios del siglo I d.C. Alrededor de él se ubican los distintos edificios públicos, destacando en primer plano y en el lado sur la basílica (8), edificio de dos plantas destinado a la administración de justicia. En el lado norte se construyó una tribuna para las arengas y, detrás de ella, la fuente monumental que preside esta plaza. En el pórtico del lado oeste se sitúan, de sur a norte, los siguientes edificios: archivo municipal o *tabularium* (9), sala de votaciones (10), la *curia* o sede del gobierno local (11), una calle y un edificio que podría ser una *schola* (12). En el pórtico oriental se observan las tiendas o *tabernae* (13). Antes de abandonar la plaza meridional, podemos observar al oeste un pequeño edificio público adosado a la basílica, con escaleras laterales, que algunos investigadores identifican con la *curia* (14). Continuando por el *decumanus maximus* (15) llegamos hasta otra de las puertas principales de acceso a la ciudad, la puerta de Gades (16). Desde este punto accedemos al edificio termal (17) para dirigirnos por el cardo 1 hacia el teatro (18), edificación que aprovecha la media pendiente de la ladera para asentar sus gradas.

Por último visitamos el área religiosa, que domina claramente el centro monumental y cívico de la ciudad sobre una terraza más elevada. Está compuesta por tres templos simétricos (19) dedicados a la triada capitolina, los dioses Juno, Júpiter y Minerva. Además, como con-



- Arroyos
- Itinerario recomendado
- Árboles
- Zona de descanso

1. Acueducto oriental
2. Muralla oriental
3. Puerta de Carteia
4. Factorías de salazón
5. Mercado
6. Plaza meridional
7. Plaza del foro
8. Basílica
9. Archivo municipal
10. Sala de votaciones
11. Curia
12. Escuela
13. Tiendas
14. Edificio público
15. Decumano máximo
16. Puerta de Gades
17. Termas
18. Teatro
19. Templos de Juno, Júpiter y Minerva
20. Templo de Isis
21. Mirador
22. Puerta secundaria
23. Necrópolis
24. Necrópolis tardía

secuencia del auge de los cultos orientales, se añadió otro templo dedicado a la diosa egipcia Isis (20). Desde este lugar bajamos al mirador (21), donde se divisa en conjunto el área del foro con la totalidad de los edificios administrativos. Subiendo de nuevo hacia el templo de Isis, nos dirigimos a la salida en dirección este, hacia una puerta secundaria de la ciudad (22) junto a la que hay restos de una vivienda y un pequeño horno. Desde allí volvemos al museo.



) Vista del barrio salazonero

Singularidades del Conjunto. Necrópolis

La ciudad altoimperial contaba con dos cementerios o necrópolis: una situada en el eje de vía que marca la salida de la ciudad por la puerta de Carteia, al este; y otra situada en el eje contrario, tras la salida por la puerta de Gades (23). Estos ámbitos funerarios se emplazan fuera de la ciudad, a uno y otro de los márgenes de las vías de acceso a Baelo.

Existe otra importante necrópolis que se corresponde con el período de decadencia de Baelo y que se emplaza junto a la muralla oriental de la ciudad, a uno y otro de los márgenes del arroyo contiguo (24).

Acueductos

Tres acueductos surtían de agua la ciudad. El principal de ellos es el oriental, que partía a ocho kilómetros de Baelo, en punta Paloma. Debe su importancia no solo al caudal de agua que era capaz de suministrar, sino también a que era el que partía de más lejos. El segundo es el occidental, que se servía de los acuíferos de la sierra de la Plata para suministrar recursos hídricos a los baños de la ciudad. El último de los acueductos constatados, procedente de la fuente del Realillo, entraba en la ciudad por su extremo norte, superando el

perímetro amurallado hasta decantar en un gran depósito o cisterna que aún se conserva en la parte alta del recinto urbano. Estos acueductos garantizaron un suministro constante y fiable para la ciudad al menos durante todo el Alto Imperio.



) Vista del acueducto de punta Paloma

bienvenida

Desde hace años, la Consejería de Cultura de la Junta de Andalucía se esfuerza en modernizar los museos andaluces para convertirlos en centros capaces de afrontar los nuevos desafíos culturales y sociales, con el objetivo de lograr el mejor y máximo acceso de la ciudadanía a sus colecciones.



Los museos de Andalucía gestionados por la Consejería de Cultura forman una red compuesta por 24 instituciones muy diferentes entre sí: Museo de Almería, Conjunto Monumental Alcazaba de Almería, Museo de Cádiz, Conjunto Arqueológico de Baelo Claudia, Museo Arqueológico de Córdoba, Museo de Bellas Artes de Córdoba, Conjunto Arqueológico Madinat al-Zahra, Museo Arqueológico y Etnológico de Granada, Museo Casa de los Tiros, Museo de Bellas Artes de Granada, Museo de Huelva, Museo

de Jaén, Museo Arqueológico de Úbeda, Museo de Artes y Costumbres Populares del Alto Guadalquivir, Conjunto Arqueológico de Cástulo, Museo Ibero, Museo de Málaga, Conjunto Arqueológico Dólmenes de Antequera, Museo Arqueológico de Sevilla, Museo de Artes y Costumbres Populares de Sevilla, Museo de Bellas Artes de Sevilla, Centro Andaluz de Arte Contemporáneo, Conjunto Arqueológico de Carmona y Conjunto Arqueológico de Itálica.

En ellos se acoge a quien desee conocer mejor nuestra tierra y nuestro patrimonio a través de sus fondos y de las actividades que allí se desarrollan. Este patrimonio artístico, arqueológico y etnográfico refleja cómo éramos y cómo hemos llegado a ser lo que somos. Las instituciones, a través de sus exposiciones y actividades, muestran lo que ansiamos ser en el futuro.

Queremos darles la bienvenida a este museo, esperando que disfruten con su visita. Les animamos a conocer todos los museos de Andalucía y les agradecemos el lazo que han creado, desde ahora permanente, con el patrimonio andaluz.

Consejería de Cultura

visítanos

¿Cómo llegar?

Por la carretera nacional 340, al llegar al punto kilométrico 70.2 tomar la carretera local de Bolonia CA-P-8202, hasta llegar a la ensenada de Bolonia, donde se ubica Baelo.

Para información sobre el horario de apertura, visitas de grupo y precios consultar www.museosdeandalucia.es/cultura/museos/CABC/

Recuerde

Para el buen uso de estas instalaciones y para el disfrute de todos, es necesario cumplir las normas establecidas por el centro y atender las indicaciones del personal de vigilancia.



D.L.: SE 772-2018

© de imágenes: archivo Conjunto Arqueológico de Baelo Claudia

conjunto BAELO CLAUDIA arqueológico

www.museosdeandalucia.es

