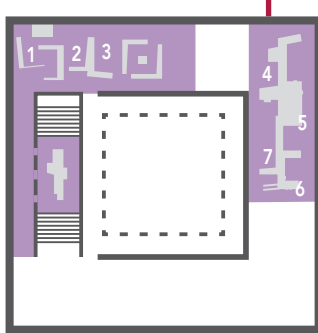


distribución



Planta segunda

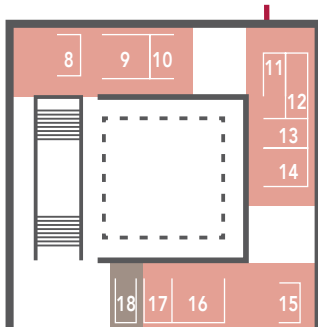


(1) Arqueología

La colección Loringiana, origen del Museo Arqueológico de Málaga
Las colecciones de arqueología del Museo de Málaga

- (1) La Prehistoria en las cuevas malagueñas
- (2) Entre tumbas de gigantes: el paisaje megalítico
- (3) Lecturas de la colonización: fenicios e indígenas
- (4) De la conquista de Roma a los primeros municipios
- (5) El final de la Málaga romana: unos siglos no tan oscuros
- (6) Málaga y la islamización de al-Andalus
- (7) Madina Malaqa y su territorio

Planta primera

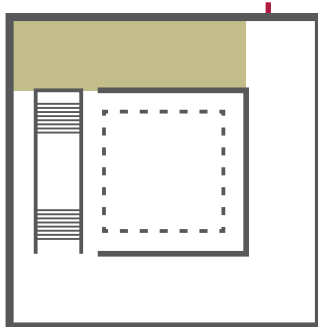


(8) Arte
(9) Historia del museo

La Real Academia de San Telmo y el origen del Museo de Bellas Artes de Málaga
Las colecciones de arte del Museo de Málaga

- (8) Recuperar la historia: los bienes culturales que el museo conserva
- (9) El paisaje en el siglo XIX: triunfo de un género
- (10) La escuela malagueña de pintura: éxito nacional
- (11) La profesionalidad del círculo malagueño: Muñoz Degraín
- (12) Moreno Carbonero, prestigio artístico y reconocimiento social
- (13) Continuidad y decadencia: José Nogales Sevilla
- (14) El arte de fin de siglo: Enrique Simonet y Salvador Viniegra
- (15) La vanguardia en Málaga, entre Pablo Picasso y José Moreno Villa
- (16) El arte contemporáneo malagueño
- (17) Colecciones especiales
- (18) Un museo cargado de historia

Planta baja



(18) Almacén visitable

La colección permanente se expone en las plantas segunda y primera, bajo un mismo discurso. Completa el recorrido un almacén visitable en la planta baja.



) Fachada principal del museo

introducción

El museo y sus colecciones

En 1972 se unifican en una sola institución, con el nombre de Museo de Málaga, los antiguos museos provinciales de Bellas Artes (1913) y Arqueológico (1945) de la ciudad, dos colecciones cerradas al público en 1996 y 1997. En 2005 el Estado español y la Junta de Andalucía, en respuesta a una importante manifestación ciudadana bajo el lema «La Aduana para Málaga» (1997-2004), acordaron que el Museo de Málaga se instalara en el edificio del palacio de la Aduana, su actual sede, donde abrió de nuevo al público en 2016.

Un único museo con dos colecciones

Las colecciones de arqueología y arte del Museo de Málaga se exponen bajo un mismo relato, narrando su creación en el peculiar ambiente histórico, económico y social de la Málaga del siglo XIX. Da la bienvenida al visitante en la planta baja la escultura romana del siglo I conocida como la *Dama de la Aduana*, por haber sido hallada en la construcción del edificio. El palacio de la Aduana, construido a finales del siglo XVIII en este mismo contexto, adquiere protagonismo en el discurso

El palacio de la Aduana

El palacio de la Aduana es un hito en el paisaje urbano de la ciudad. Mandado construir en 1787 por Carlos III como aduana portuaria, es el ejemplo del comercio de la ciudad con su puerto. Diseñado por Manuel Martín Rodríguez, es la expresión más contundente del estilo neoclásico en Málaga. El edificio ha albergado a lo largo de su historia usos industriales y administrativos, ha acogido las visitas reales en el siglo XIX y hasta 2008 fue además la sede del Gobierno Civil.

recorrido

Segunda planta. Arqueología

La colección Loringiana, origen del Museo Arqueológico de Málaga

La colección privada de arqueología formada por los marqueses de Casa Loring a mediados del siglo XIX en su finca de la Concepción fue en su época una de las colecciones arqueológicas más importantes de España y el origen del coleccionismo arqueológico en Málaga.

Las colecciones de arqueología del Museo de Málaga

1. La Prehistoria en las cuevas malagueñas

En la Prehistoria de Málaga destacan los yacimientos en cuevas. Las colecciones documentan momentos claves como el final de los neandertales y su sustitución por el hombre anatómicamente moderno (*Zafarraya*); la cueva de Nerja, exponente de la vida de los *Homo sapiens sapiens* durante la última glaciación; o la cueva de las Tres Tinajas, con vasijas cerámicas de las comunidades del Neolítico. Un audiovisual sobre la pintura rupestre paleolítica en las cuevas malagueñas completa esta unidad.

2. Entre tumbas de gigantes: el paisaje megalítico

La provincia de Málaga conserva algunos de los monumentos megalíticos más importantes de Europa, que destacan además por su variedad: sepulcros de galería, de corredor, tumbas de falsa cúpula y algunos excavados en la roca o hipogeos. En el museo se pueden contemplar parte de los ajuares conservados en estos enterramientos, así como objetos de la vida cotidiana descubiertos en los asentamientos coetáneos.

3. Fenicios e indígenas

A mediados de los años sesenta del siglo XX el Instituto Arqueológico Alemán de Madrid excavó el primer asentamiento fenicio en la península Ibérica: Toscanos, en Vélez-Málaga. A este descubrimiento se han ido sumando otros como la necrópolis de Trayamar, con su famoso medallón de oro, el Cerro del Villar o los más recientes de la bahía de Málaga y las novedosas tumbas de Chorreras y del Guerrero. La sala deja constancia de la investigación reciente y su atención en los últimos años a las comunidades del final de la Prehistoria, que convivieron en nuestras tierras con los fenicios.



) Colección Loringiana



) Urna funeraria de alabastro, necrópolis de Lagos (Vélez-Málaga), siglo VIII a.C.



) Medallón de Trayamar, necrópolis de Trayamar, (Vélez-Málaga), siglo VII a.C.



) Casco corintio, tumba del Guerrero (Málaga), siglo VI a.C.

5. El final de la Málaga romana: unos siglos no tan oscuros

En los últimos siglos del Imperio romano el cristianismo fue adquiriendo un papel político cada vez mayor. Buena prueba de ello es la presencia en la provincia de basílicas como la de Vega del Mar (Marbella). La investigación más reciente propone que, en tiempos del emperador Justiniano, Málaga pudo ser capital de Bizancio.

6. Málaga y la islamización de al-Andalus

Los habitantes de los primeros siglos de al-Andalus asistieron a la génesis de una importante medina: Malaqa, con destacados talleres alfareros. La región sobresale en esta época también por haber sido el escenario de una grave revuelta contra el poder de los Omeyyas de Córdoba, protagonizada por Umar Ibn Hafsun desde su capital, Bobastro (Ardales).

7. Madina Malaqa y su territorio

Entre los siglos XI y XII, como atestigua su alcazaba. Su reconstrucción en las primeras décadas del siglo XX recuperó una nutrida colección arqueológica, origen del museo. La importancia de Malaqa se centró en su puerto, destacando por la producción y comercio de la seda y la loza dorada.

4. De la conquista de Roma a los primeros municipios

Tras la conquista de la región por Roma, fenicios e iberos mantienen sus señas de identidad durante un par de siglos, de lo que es ejemplo el culto al dios Hércules o *Melkart*. En el museo se conservan también ejemplos de la creación de municipios romanos con una floreciente economía apoyada en la comercialización del garum y el aceite. En este contexto, florecen ciudades como *Cartima*, de cuyas termas procede el bello mosaico del *Nacimiento de Venus*.



) Cabeza de Baco, Serrato, finales siglo I d.C.



) Jarrón de los leones y pájaros, alcazaba (Málaga), siglo XII



) *Alegoría de la historia, la industria y el comercio de Málaga*, B. Ferrándiz y A. Muñoz Degraín, 1870

Primera planta. Arte

La Real Academia de Bellas Artes de San Telmo y el origen del Museo de Bellas Artes de Málaga

En el ambiente de la Málaga del siglo XIX que tan bien ilustra la obra *Alegoría de la historia, la industria y el comercio de Málaga*, la Real Academia de Bellas Artes de San Telmo (1849) recibe el encargo de crear un museo público con los bienes muebles procedentes de los edificios desamortizados. Una empresa que por distintas circunstancias no consigue su objetivo. El Museo del Bellas Artes se inaugura en la ciudad, ya iniciado el siglo XX, como una gran pinacoteca de arte moderno.

Las colecciones de arte del Museo de Málaga

8. Recuperar la historia

Las colecciones de arte del Museo de Málaga poseen una escasa representación de fondos de del siglo XVIII. Aunque, fruto de depósitos estatales, custodia algunas obras relevantes anteriores al siglo XIX de Luis de Morales, Murillo, la escuela de Ribera, Pedro de Mena o Fernando Ortiz.



9. El paisaje en el siglo XIX: triunfo de un género

El paisaje fue uno de los géneros que disfrutó de mayor éxito en el siglo XIX. La producción malagueña adquirió importancia especial en el ámbito nacional gracias al desarrollo de una escuela local, bajo la influencia del holandés Carlos de Haes, en la que destacan pintores como Manuel Criado, Emilio Ocón o José Gartner.

En esta sala se invita también al público a pensar en las consecuencias que tuvo a comienzos del siglo XIX la nueva tendencia de pintar al aire libre y la influencia de la aparición de la fotografía.



) *La destrucción de la Invencible*, J. Gartner, 1892

11. La profesionalidad del círculo malagueño: Muñoz Degrain

Establecido en Málaga en 1870, Antonio Muñoz Degrain se convierte en el pintor más relevante de la ciudad por su sólida formación y proyección nacional. Tuvo un activo papel en la creación del Museo de Bellas Artes, decidiendo la orientación del mismo a la pintura moderna.



) *La modelo Amelia*, V. Palmarioli, 1890

12. Moreno Carbonero, prestigio artístico y reconocimiento social

José Moreno Carbonero fue el alumno aventajado de la escuela malagueña y el pintor local con mayor reconocimiento nacional. En su sala, presidida por la obra *La meta sudante* (1882), se exponen también piezas conocidas en el panorama español como *Una esclava en venta* (Jiménez Aranda) o *La modelo Amelia* (Palmarioli).

) *Una esclava en venta*, J. Jiménez Aranda, 1892-1897

10. La escuela malagueña de pintura: el éxito nacional

Con la llegada a Málaga en 1867 del valenciano Bernardo Ferrándiz, se consolida una escuela de pintura local que potenció la formación de unos pintores que alcanzaron éxito nacional, con especial relevancia en los géneros del retrato y la pintura de género, como Denis Belgrano o Martínez de la Vega.



) *Después de la corrida*, J. Denis Belgrano, hacia 1885-1890

13. Continuidad y decadencia: José Nogales

Discípulo de Moreno Carbonero y docente en la Escuela de Bellas Artes local, se presenta con dos obras de gran formato: *Las floristas valencianas* y *El milagro de santa Casilda*, donde se aprecia su calidad en las composiciones florales, en las que se le consideró un maestro de calidad nacional.



) *El milagro de santa Casilda* (detalle), J. Nogales, 1892

14. El arte de fin de siglo: Enrique Simonet y Salvador Viniegra

Y tenía corazón, de Simonet (1890), es sin duda la obra con mayor atractivo e identidad social del Museo de Málaga. Se acompaña con *El juicio de París* (1904), donde se evidencia su segunda etapa pictórica. *La bendición de los campos*, de Salvador Viniegra (1887), reconocida por su magistral tratamiento de la luz, completa una sala que no pasará desapercibida al visitante.



) *Y tenía corazón*, E. Simonet, 1870

15. La vanguardia en Málaga, entre Pablo Picasso y José Moreno Villa

José Moreno Villa, a quien se presenta también en este museo en su faceta de poeta e historiador del arte, es la mejor expresión del arte de vanguardia en nuestras salas. Su obra plástica se acompaña de audiovisuales dedicados a la revista *Litoral*, la mejor expresión en Andalucía de la generación del 27, y al legado Sabartés, la donación del secretario de Picasso que permitió inaugurar en los años setenta del pasado siglo una sala dedicada al artista universal.



) *Desnudo femenino ante la ventana* (detalle), J. Moreno Villa, 1935

16. El arte contemporáneo malagueño

Con la generación del 50, el grupo Picasso o el colectivo Palma, se presenta una selección de artistas malagueños, exponentes de la apuesta local por el arte, una vocación que ha caracterizado la trayectoria cultural de la ciudad y que actualmente se mantiene activa a través de la oferta museística local.

17. Colecciones especiales

El Museo de Málaga posee un importante fondo de dibujo, obra gráfica y otros objetos que por su naturaleza requieren unas condiciones de conservación y exposición que aconsejan su renovación periódica.

18. Un museo cargado de historia

El Museo de Málaga es una institución con un siglo de antigüedad. Su historia se documenta a través de su pervivencia, sus sedes, la sucesión de montajes expositivos, la peculiaridad de algunas de sus colecciones y la forma de ingreso de sus fondos. El actual museo no puede dejar de recordar y explicar la potente reivindicación ciudadana que motivó su reapertura y su instalación en este edificio que hoy lo acoge: el palacio de la Aduana, un hecho que le ha otorgado su personalidad y el reconocimiento social.

Las tendencias actuales de la museografía apuestan por incorporar a la visita espacios antes restringidos a uso interno, como es el caso de los almacenes o salas de reserva. Este almacén, con fondos de distinta naturaleza, tipología, formatos y cronología, permite conocer obras que estarían habitualmente ocultas en un museo y, además, reflexionar sobre los criterios de conservación, almacenaje o manipulación de las colecciones museísticas.

bienvenida

Desde hace años, la Consejería de Cultura y Patrimonio Histórico de la Junta de Andalucía se esfuerza en modernizar los museos andaluces para convertirlos en centros capaces de afrontar los nuevos desafíos culturales y sociales, con el objetivo de lograr el mejor y máximo acceso de la ciudadanía a sus colecciones.

Los museos de Andalucía gestionados por la Consejería de Cultura y Patrimonio Histórico forman una red compuesta por 24 instituciones muy diferentes entre sí: Museo de Almería, Conjunto Monumental Alcazaba de Almería, Museo de Cádiz, Conjunto Arqueológico de Baelo Claudia, Museo Arqueológico de Córdoba, Museo de Bellas Artes de Córdoba, Conjunto Arqueológico Madinat al-Zahra, Museo Arqueológico y Etnológico de Granada, Museo Casa de los Tiros, Museo de Bellas Artes de Granada,

Museo de Huelva, Museo de Jaén, Museo Arqueológico de Úbeda, Museo de Artes y Costumbres Populares del Alto Guadalquivir, Conjunto Arqueológico de Cástulo, Museo Ibero, Museo de Málaga, Conjunto Arqueológico Dólmenes de Antequera, Museo Arqueológico de Sevilla, Museo de Artes y Costumbres Populares de Sevilla, Museo de Bellas Artes de Sevilla, Centro Andaluz de Arte Contemporáneo, Conjunto Arqueológico de Carmona y Conjunto Arqueológico de Itálica.

En ellos se acoge a quien desee conocer mejor nuestra tierra y nuestro patrimonio a través de sus fondos y de las actividades que allí se desarrollan. Este patrimonio artístico, arqueológico y etnográfico refleja cómo éramos y cómo hemos llegado a ser lo que somos. Las instituciones, a través de sus exposiciones y actividades, muestran lo que ansiamos ser en el futuro.

Queremos darles la bienvenida a este museo, esperando que disfruten con su visita. Les animamos a conocer todos los museos de Andalucía y les agradecemos el lazo que han creado, desde ahora permanente, con el patrimonio andaluz.

Consejería de Cultura y Patrimonio Histórico

visítanos

¿Cómo llegar?

Transporte público

Autobuses urbanos: líneas 1, 3, 4, 11, 14, 16, 19, 25, 32, 33, 34, 35, 36, 37, E, C1, C2, N1 y N2.

Paradas de taxis: Cortina del Muelle y Plaza de la Marina.

Transporte privado

Aparcamiento: Alcazaba y Plaza de la Marina.

Para información sobre el horario de apertura, visitas de grupos y precios consultar www.museosdeandalucia.es

Recuerde

Para el buen uso de estas instalaciones y para el disfrute de todos, es necesario cumplir las normas establecidas por el centro y atender las indicaciones del personal de vigilancia.

© de imágenes: Museo de Málaga

D.L.:



museo
MÁLAGA

www.museosdeandalucia.es