

- A** Autobuses urbanos: Paseo del Parque: 1, 3, 4, 11, 14, 16, 19, 25, 32, 33, 34, 35, 36, 37, E, C1, C2, N1, N2.
- P** Parada de Taxis: C/ Cortina del Muelle y Plaza de la Marina.
- T** Parking: Aparcamiento público más cercano: Plaza de la Marina.

MUSEO DE MÁLAGA
 museomalaga.ccul@juntadeandalucia.es
 www.museosdeandalucia.es/cultura/museos/MMA
 www.museosdeandalucia.es

Palacio de la Aduana
 Plaza de la Aduana s/n
 29015 Málaga
 Teléfonos: 951911904 · 600160881



ubicación

primera planta. arte Las colecciones de arte del Museo de Málaga

8. Recuperar la historia

Las colecciones del Museo de Málaga presentan una escasa representación de obras anteriores al siglo XIX. No obstante, a través de depósitos estatales, custodia obras representativas de Morales, Murillo, escuela de Ribera, Pedro de Mena o Fernando Ortiz. Los depósitos de Ricardo de Orueta, Director General de Bellas Artes en la II República Española, consolidan la colección del museo.

9. El paisaje en el siglo XIX: triunfo de un género

El paisaje fue uno de los géneros que disfrutó de mayor éxito en el siglo XIX. La producción malagueña adquirió una importancia especial en el ámbito nacional gracias al desarrollo de una escuela local, bajo la influencia de Carlos de Haes, en la que destacan Manuel Criado, Emilio Ocón o José Gartner.



J. Gartner.
 La destrucción de la Invencible. 1892.

12. Moreno Carbonero, prestigio artístico y reconocimiento social

Moreno Carbonero fue, sin duda, el alumno aventajado de la escuela malagueña y el pintor con mayor reconocimiento nacional. Preside la sala su obra *La meta sudante* (1882). Dos obras destacadas acompañan al legado Moreno Carbonero en el Museo de Málaga: *La esclava en venta* de Jiménez Aranda y *La modelo Amelia* de Vicente Palmaroli.

V. Palmaroli.
 La modelo Amelia. 1890.



J. Jiménez Aranda.
 La esclava en venta. 1892-1897.



10. La escuela malagueña de pintura: el éxito nacional



J. Denis Belgrano.
 Después de la corrida. Hacia 1885-1890.

Con la llegada a Málaga en 1867 del valenciano Bernardo Ferrándiz y Badenes se consolida una escuela de pintura local que potenció la formación de unos pintores que alcanzaron el éxito nacional, con especial relevancia en el retrato y la pintura de género. Entre sus discípulos destacan Denis Belgrano y Martínez de la Vega.

11. La profesionalidad del círculo malagueño: Muñoz Degraín

Establecido en Málaga en 1870, Antonio Muñoz Degraín se convierte en el pintor más relevante, junto a Bernardo Ferrándiz, por su sólida formación y proyección nacional. Su papel activo en la creación del Museo de Bellas Artes permite que hoy contemos en la colección con fondos de Joaquín Agrassot, Salvador Martínez Cubells, Emilio Salas, Domingo Marqués, Joaquín Sorolla o Ramón Casas.

13. Continuidad y decadencia: José Nogales Sevilla

José Nogales Sevilla, discípulo de Moreno Carbonero y docente en la Escuela de Bellas Artes local, se muestra con dos de sus obras de gran formato *Las floristas valencianas* y *El milagro de santa Casilda*, en las que se aprecia ese preciosismo y calidad en las composiciones florales por las que se le consideró un gran maestro de calidad nacional.



J. Nogales. El milagro de santa Casilda. 1892.

14. El arte de fin de siglo: Enrique Simonet y Lombardo

Acompañada por obras de Joaquín Sorolla, Schmidt o Beltrán Massés, la pintura fin de siglo se representa en Málaga con la producción de Pedro Sanz, Simonet o Viniestra.

¡Y tenía corazón! de E. Simonet (1890), sin duda la pintura con más carga de identidad del Museo de Málaga, se contrarresta con *El juicio de París* (1904) donde el pintor muestra su segunda etapa. Las dimensiones de la obra *La bendición de los campos* de Salvador Viniestra (1887) y su destreza en el tratamiento de la luz completan una sala que no puede pasar desapercibida.



E. Simonet. ¡Y tenía corazón!. 1870.

16. El arte contemporáneo malagueño

Como representación de la *Generación del Cincuenta*, el *Grupo Picasso* o el *Colectivo Palma*, se presenta una selección de artistas contemporáneos malagueños, exponente de la apuesta local por la renovación de las artes plásticas, una vocación que se mantiene activa en la ciudad.



J. Moreno Villa.
 Desnudo femenino ante la ventana (detalle). 1935

15. La vanguardia en Málaga, entre Pablo Picasso y José Moreno Villa

José Moreno Villa, a quien se presenta también como escritor e historiador del arte, es la mejor expresión en el Museo de Málaga del arte de vanguardia. Su obra plástica se acompaña con la presentación de la revista *Litoral*. Una vanguardia que continúa con la obra de Joaquín Peinado o el legado Sabartés, que permitió inaugurar unas salas dedicadas a Picasso en los años sesenta del pasado siglo.



P. Picasso.
 El viejo de la manta. 1895.

17. Colecciones especiales

El Museo de Málaga posee un importante fondo de dibujo, obra gráfica y otros objetos que por su naturaleza requieren unas condiciones de conservación especial por su soporte o técnicas, por lo que esta sala renovará sus obras periódicamente.

primera planta. historia del museo

18. Un museo cargado de historia

El Museo de Málaga es una institución con un siglo de antigüedad. Su singularidad se narra a través de sus pervivencias, las sedes, los montajes expositivos, la peculiaridad de algunas de sus colecciones, la reivindicación ciudadana que reclamó la Aduana o los proyectos para su adecuación a museo.



Vista del patio de la Aduana



bienvenida

Desde hace años, la Consejería de Cultura de la Junta de Andalucía se esfuerza en modernizar los museos andaluces para convertirlos en centros capaces de afrontar los nuevos desafíos culturales y sociales, con el objetivo de lograr el mejor y máximo acceso de ciudadanos y ciudadanas a sus colecciones.

Los Museos de Andalucía gestionados por la Consejería de Cultura forman una red, compuesta por 24 instituciones muy diferentes entre sí: Museo de Almería, Conjunto Monumental Alcazaba de Almería, Centro Andaluz de la Fotografía, Museo de Cádiz, Conjunto Arqueológico Baelo Claudia, Museo Arqueológico de Córdoba, Museo de Bellas Artes de Córdoba, Conjunto Arqueológico Madinat al Zahra, Museo Arqueológico de Granada, Museo Casa de Los Tiros, Museo de Bellas Artes de Granada, Museo de Huelva, Museo de Jaén, Museo Arqueológico de Úbeda, Museo de Artes y Costumbres Populares del Alto Guadalquivir de Cazorla, Conjunto Arqueológico de Cástulo, Museo de Málaga, Conjunto Arqueológico Dólmenes de Antequera, Museo Arqueológico de Sevilla, Museo de Artes y

Costumbres Populares de Sevilla, Museo de Bellas Artes de Sevilla, Centro Andaluz de Arte Contemporáneo, Conjunto Arqueológico de Carmona y Conjunto Arqueológico de Itálica.

En ellos se acoge a quien desee conocer mejor nuestra tierra y nuestro patrimonio a través de sus fondos y de las actividades que allí se desarrollan. Este patrimonio artístico, arqueológico y etnográfico, refleja cómo éramos y cómo hemos llegado a ser lo que somos. Las instituciones, a través de sus exposiciones y actividades, muestran lo que ansiamos ser en el futuro.

Queremos darle la bienvenida a este museo, esperando que disfrute con su visita. Les animamos a conocer todos los Museos de Andalucía y les agradecemos el lazo que ha creado, desde ahora permanente, con el patrimonio andaluz.

Consejería de Cultura



visítanos

Horario de atención al público:

Para confirmar el horario y los días de apertura, consultar www.museosdeandalucia.es

Visitas en grupo

Para un mejor servicio, se recomienda que los grupos comuniquen previamente su visita y acuerden las características de la misma con el Departamento de Difusión del museo.

La solicitud se realizará preferentemente a través del formulario web de petición de cita, que puede encontrar en la sección **Programas Educativos**, siempre con un mínimo de 4 días de antelación, telefónicamente o a través del correo electrónico:

visitas.museomalaga.ccul@juntadeandalucia.es

Biblioteca

Solo para investigadores. Es necesario coordinar la visita con Dirección y Equipo Técnico.

Otras instalaciones

- Salón de actos
- Cafetería
- Restaurante
- Tienda
- Sala didáctica
- Áreas infantiles
- Sala de lactancia

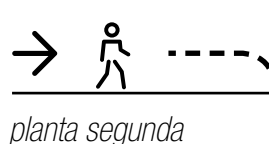
Depósito legal: SE 2055-2016

museo de Málaga

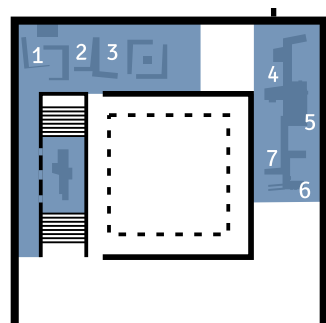
www.museosdeandalucia.es



introducción *el museo y sus colecciones*



planta segunda



Arqueología

La Colección Loringiana, origen del Museo Arqueológico de Málaga

Las colecciones de Arqueología del Museo de Málaga

- 1 La Prehistoria en las cuevas malagueñas
- 2 Entre tumbas de gigantes: el paisaje megalítico
- 3 Lecturas de la colonización: fenicios e indígenas
- 4 De la conquista de Roma a los primeros municipios
- 5 El final de la Málaga romana: unos siglos no tan oscuros
- 6 Málaga y la islamización de al-Ándalus
- 7 Medina Malaqa y su territorio

En 1972 se unifican en una sola institución, con el nombre de Museo de Málaga, los Museos Provinciales de Bellas Artes (1913) y Arqueológico (1945) de la ciudad, dos colecciones cerradas al público en 1996 y 1997. En 2005 el Estado Español y la Junta de Andalucía, en respuesta a una masiva movilización ciudadana, bajo el lema *La Aduana para Málaga (1997-2004)*, acordaron que el Museo de Málaga se instalara en el edificio del Palacio de la Aduana, su actual sede.

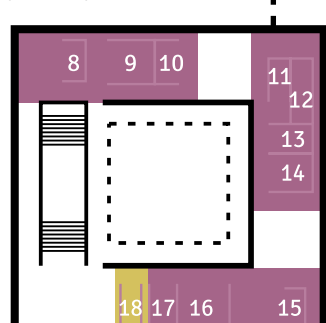
Un único museo con dos colecciones

Las colecciones de arqueología y arte del Museo de Málaga se exponen en un mismo relato que explica cómo en el siglo XIX aparecen dos coleccionistas que darán origen posteriormente a sus respectivos museos. La Aduana se presenta como una pieza más, con cierto protagonismo en el relato. Da la bienvenida al visitante en planta baja con *La Dama de la Aduana* evocando su historia y despide la exposición en la historia del museo.

El Palacio de la Aduana

El Palacio de la Aduana por su ubicación, sus dimensiones y su lenguaje arquitectónico es un hito en el paisaje urbano de la ciudad. El edificio se mandó construir en 1787 por Carlos III para dar respuesta al intenso comercio marítimo de la ciudad. Diseñado por Manuel Martín Rodríguez, siguiendo el modelo de la Aduana madrileña de Francisco Sabatini, es la expresión más rotunda del estilo neoclásico en Málaga. Las obras finalizaron en 1791 y, además de acoger las visitas reales de Isabel II y Alfonso XII a Málaga, ha albergado usos industriales y administrativos, siendo hasta 2008 la sede del Gobierno Civil.

planta primera



Arte

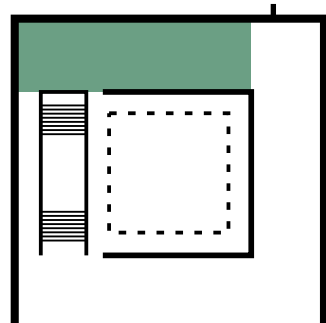
Historia del museo

La Real Academia de San Telmo y el origen del Museo de Bellas Artes de Málaga

Las colecciones de Arte del Museo de Málaga

- 8 Recuperar la Historia: los bienes culturales que el museo conserva
- 9 El paisaje en el siglo XIX: triunfo de un género
- 10 La escuela malagueña de pintura: éxito nacional
- 11 La profesionalidad del círculo malagueño: Muñoz Degraín
- 12 Moreno Carbonero, prestigio artístico y reconocimiento social
- 13 Continuidad y decadencia: José Nogales Sevilla
- 14 El arte de fin de siglo: Enrique Simonet y Lombardo
- 15 La vanguardia en Málaga, entre Pablo Picasso y José Moreno Villa
- 16 El arte contemporáneo malagueño
- 17 Colecciones especiales
- 18 Un museo cargado de historia

planta baja



Almacén visitable

La colección permanente se expone en las plantas segunda y primera, bajo un mismo discurso. Completa la visita un almacén visitable en la planta baja.



distribución



segunda planta, arqueología *La Colección Loringiana, origen del Museo Arqueológico de Málaga*

La colección privada de arqueología formada por los Marqueses de Casa Loring a mediados del siglo XIX en su finca de la Concepción, fue en su época una de las más importantes de España y el origen del actual museo.



segunda planta *Las colecciones de arqueología*

1. La Prehistoria en las cuevas malagueñas

En la Prehistoria de Málaga destacan los yacimientos en cuevas. Las colecciones que se exponen documentan momentos claves como el final de los Neandertales y su sustitución por el hombre anatómicamente moderno (Zafarraya); la Cueva de Nerja, exponente de la vida de los *Homo sapiens-sapiens* durante la última glaciación o la Cueva de las Tres Tinajas (Alozaina) con vasijas cerámicas de las comunidades del Neolítico.

2. Entre tumbas de gigantes: el paisaje megalítico

La provincia de Málaga conserva alguno de los monumentos megalíticos más importantes de Europa, que destacan además por su variedad. En el museo se pueden observar algunos de los ajuares conservados en estos enterramientos, así como objetos de la vida cotidiana descubiertos en los asentamientos coetáneos.



Tumba fenicia. Siglo VI a.C. Calle Jinete-Calle Refino. Málaga.

3. Lecturas de la colonización: fenicios e indígenas

A mediados de los años sesenta del siglo XX el Instituto Arqueológico Alemán de Madrid excavó el primer asentamiento fenicio en la Península Ibérica: Toscanos, en Vélez-Málaga. A este descubrimiento se sumaron otros como la Necrópolis de Trayamar, con su famoso medallón de oro. Y los más recientes de la bahía de Málaga o las novedosas tumbas de Chorreras o del Guerrero. La investigación ha prestado atención en los últimos años a las comunidades de finales de la Prehistoria que convivieron con los fenicios.

4. De la conquista de Roma a los primeros municipios

Tras la conquista de la región por Roma, fenicios e iberos mantienen en general sus señas de identidad durante un par de siglos, de lo que es ejemplo el culto al dios Hércules o *Melkart*. En el museo se conservan también ejemplos de la creación de municipios romanos con una floreciente economía apoyada en la comercialización del garum o el aceite. En este contexto florecen ciudades como *Cartima*, de cuyas termas procede el bello mosaico del *Nacimiento de Venus*.



5. El final de la Málaga romana: unos siglos no tan oscuros

En los últimos siglos del imperio romano en Málaga, el cristianismo fue adquiriendo un papel político cada vez mayor. Buena prueba de ello es la presencia de basílicas, como la de Vega del Mar (San Pedro de Alcántara, Marbella). La investigación más reciente propone que en tiempos del emperador Justiniano, Málaga pudo ser capital de Bizancio.

6. Málaga y la islamización de al-Ándalus

Los habitantes de los primeros siglos de al-Ándalus asistieron a la génesis de una importante medina, *Malaqa*, con destacados talleres alfareros. La región sobresale también por haber sido el escenario de una grave revuelta contra el poder de los Omeyas de Córdoba, protagonizada por Umar ibn Hafsun desde su capital, Bobastro (Ardales).

7. Madina Málaga y su territorio

Entre los siglos XI y XII, la ciudad de Málaga alcanzó un gran protagonismo en al-Ándalus, como atestigua su alcazaba. Su reconstrucción en las primeras décadas del siglo XX recuperó una espectacular colección que animó al Estado a crear el Museo Arqueológico Provincial. La importancia de *Malaqa* se centró en su puerto, destacando por la producción y comercio de la seda y la loza dorada.



Jarrón de los leones y los pájaros. Siglo XII. Alcazaba. Málaga.

Cabeza de Baco. Finales siglo I. Serrato.



primera planta, arte

La Real Academia de Bellas Artes de San Telmo y el origen del Museo de Bellas Artes de Málaga

En el ambiente de la Málaga del siglo XIX que tan bien plasma la obra *Alegoría de Málaga* de la Real Academia de Bellas Artes de San Telmo (1849) recibe el encargo de crear un museo público con los bienes procedentes de los inmuebles desamortizados. Una encomienda que no prospera. El museo se inaugurará iniciado el siglo XX como una gran pinacoteca de arte moderno.

B. Ferrándiz-A. Muñoz Degraín. *Alegoría de la historia, la industria y el comercio de Málaga*. 1870.

